

Entrepot-Noordereiland Wijkvisie 2022-2026



Samen doen we het beter!

15 maart 2023

Wijkraad Entrepot-Noordereland
2022-2026

Voorwoord

Eén wijkvisie voor twee bijzondere wijken: Entrepot en Noordereiland. Een uitgelezen kans om de verbinding tussen de wijken op te zoeken en elkaar waar mogelijk aan te vullen. Het is de moeite waard dat bewoners en ondernemers, de wijkraad, de gemeenteraad en het college van Rotterdam elkaar de hand reiken.

De Kop van Zuid-Entrepot met de prachtige Entrepothaven, de Binnenhaven, het iconische woongebouw De Peperklip, het Hefpark, de verschillende buurten en de heerlijke stadstuin De Rotterdamse Munt. Het Noordereiland dat onlosmakelijk verbonden is met de Willemsbrug, de Koninginnebrug en de historische Koningshavenbrug die iedereen kent als De Hef. De mooie kades rondom het eiland, het fraaie Burgemeester Hoffmanplein en Ons Park.

Twee wijken met een eigen dynamiek, die we samen met de bewoners en ondernemers in één visie hebben ondergebracht. Niet alleen op basis van cijfers en feiten maar vooral ook op basis van gesprekken met mensen die in onze twee wijken wonen en werken. De verwerking van deze waardevolle input is meegenomen in de Wijkvisie Entrepot-Noordereiland.

**Wijkraad Entrepot-Noordereiland
2022-2026**

Foto voorblad: Eric Fecken



Eén wijkvisie voor twee bijzondere wijken: Entrepot en Noordereiland. Een uitgelezen kans om de verbinding tussen de wijken op te zoeken en elkaar waar mogelijk aan te vullen. Foto: Irene Hoekstra

Inhoudsopgave

| | |
|----------------------------------|-----------|
| Inleiding | 4 |
| 1. Beeld van de wijk | 5 |
| 1.1 Wijkidentiteit | 5 |
| 1.2 Staat van de wijk | 9 |
| 1.3 Wijknetwerk en participatie | 11 |
| 1.4 SWOT | 12 |
| 1.5 Toekomstbeeld | 14 |
| 2. Ambities en knelpunten | 15 |
| 2.1 Ambitie en streefbeeld | 15 |
| 2.2 Knelpunten en problemen | 16 |
| 2.3 Behoeftte en wensen | 17 |
| 3. Opgave van de wijk | 19 |
| 3.1 Doelen | 19 |
| Bijlagen | 21 |
| Bijlage 1: Wijknetwerkkkaart | 21 |

Inleiding

De wijkraad is gekozen om gedurende de periode 2022-2026 onze wijk, bestaande uit bijna 10.000 kiesgerechtigden, te vertegenwoordigen. Belangrijke functie van de wijkraad is om te monitoren wat er speelt in de wijk en deze ervaringen te delen met de wijkmanager en de verschillende clusters. Daarnaast heeft de wijkraad een belangrijke rol in het activeren van netwerken en het vergroten van de participatie. De wijkraad kan namens de wijk adviezen geven aan het college van B&W en de gemeenteraad.

De wijkraad stelt aan het begin van de verkiezingsperiode een wijkvisie op samen met de wijkbewoners. In onze wijk zijn hiertoe diverse participatiebijeenkomsten geweest met bewoners, ondernemers, jongeren & kinderen. Daarnaast zijn er straatinterviews gehouden, heeft de Veldacademie onderzoek gedaan naar de identiteit van de wijk en is de Gemeentepeiler ingezet (een app waarmee wijkbewoners is gevraagd hun mening te geven over onderwerpen die spelen in de wijk). Op basis van deze input is dit document opgesteld. Het doel is om hiermee richting te geven aan onder andere het jaarplan waarin de concrete acties van de wijkmanager staan. In combinatie met de stedelijke opgaven vormt deze wijkvisie de structuur voor de komende vier jaar.

We kijken ernaar uit om samen met de bewoners, ondernemers, culturele instellingen, clusters, wijkmanager, raadsleden, B&W en alle andere betrokkenen samen onze wijk nog mooier te maken!



Voor het opstellen van deze wijkvisie zijn er verschillende participatiebijeenkomsten geweest, hebben er straatinterviews plaatsgevonden, is er een onderzoek gedaan naar de identiteit van de wijk, en is de gemeentepeiler ingezet. Op basis hiervan is dit visiedocument opgesteld die de richting geeft voor de komende vier jaar. Foto: Wijkraad Entrepot-Noordereiland

1. Beeld van de wijk

1.1 Wijkidentiteit

In samenwerking met de wijkraad heeft de Veldacademie (een academie voor wijkontwikkeling van de gemeente Rotterdam) een onderzoek uitgevoerd naar de identiteit van de wijk Entrepot-Noordereiland. Hierbij is gesproken met diverse bewoners en ondernemers uit de wijk en heeft er een online enquête plaatsgevonden.

Opvallende kenmerken en imago

Op het Noordereiland geniet men van ademruimte, rust, warmte en gezelligheid. Het is een wijk waarin bewoners het soms spannend vinden om met veranderingen om te gaan. Entrepot is een wijk waar veel groepen mensen naast en met elkaar leven. Er is plek voor heel verschillende mensen. Tegelijkertijd vormt de aanwezigheid van diverse bewonersgroepen in deze wijk een spanningsveld. Initiatieven die een positieve ontmoeting faciliteren tussen bewoners van de (beide) wijken zijn belangrijk voor de sociale cohesie in de wijk en het terugdringen van overlast. Hierbij kunnen de wensen vanuit de wijken, bijvoorbeeld voor meer groen en voorzieningen, als goede aanleiding fungeren. Entrepot en Noordereiland zijn wat betreft de stedelijke kenmerken, geschiedenis en bewoners twee verschillende wijken binnen één wijkraadgrens. Het Noordereiland wordt door veel bewoners ervaren als een “dorpje in de Maas”. Het is een “oase in de drukke stad” waar men geniet van de ademruimte, rust en de ligging middenin zowel het water als de stad. Het is een wijk waar bewoners elkaar redelijk goed kennen.



Entrepot en Noordereiland bevinden zich op een centrale, aantrekkelijke locatie: centraal gelegen tussen “de stad” en Zuid in.

Foto: Bob Degener

“Eilandgevoel, maar toch stads wonen.” “Fijne, kleinschalige wijk. Dorps karakter in een grote stad”

Entrepot is de poortwachter van Zuid. Bewoners voelen zich onderdeel van Rotterdam-Zuid en willen het negatieve imago dat heerst over dit gebied doorbreken. Dit hardnekkige “achterstandswijkimago” zorgt er onder bewoners van het Noordereiland voor dat een deel van hen liever binnen een wijkraadgebied met het centrum had gelegen. Bewoners die deze mening delen associëren zich niet altijd even graag met “het gedoe” op Zuid. Tegelijkertijd maken bewoners van het Noordereiland wel veel gebruik van voorzieningen in de wijk Entrepot.

“Het is een mooie en levendige wijk. Doordat er in het nieuws ‘slechte’ dingen komen, vergeten de mensen dat Feyenoord echt één is. Er zijn superveel mogelijkheden om samen iets moois te zijn en dat zijn wij!”

Middenin de doorstroom

Entrepot en Noordereiland bevinden zich op een centrale, aantrekkelijke locatie: centraal gelegen tussen “de stad” en Zuid in. Het Noordereiland is aangewezen op de twee bruggen die het eiland ontsluiten vanaf zowel de rechter als de linker Maasoever. Het eiland wordt regelmatig bezocht door

toeristen en dagjesmensen vanwege de bijzondere architectuur. De bereikbaarheid met het OV laat te wensen over volgens een deel van de bewoners, terwijl dat voor anderen past bij de fysieke kenmerken van een eiland. Entrepot is juist zeer goed bereikbaar, wat de bewoners van pas komt, want: “je bent zo de wijk uit”. Vanwege haar centrale locatie heeft Entrepot ook veel verkeer dat de wijk als doorrijroute gebruikt. De straat Vuurplaat vormt niet alleen als winkelstraat een belangrijke ader en sociale plek voor de wijk, maar is ook een verbindingsweg tussen Feijenoord en de Afrikaanderbuurt. Hierdoor wordt de verkeersdichtheid als hoog ervaren. Ook op het Noordereiland ondervinden bewoners overlast door autogebruikers. De grote verkeersstroom die de laatste jaren op gang is gekomen, lijkt niet af te gaan nemen. Integendeel, stedelijke ontwikkelingen in omliggende wijken zoals de ontwikkeling van Rijnhaven, Afrikaanderbuurt en andere wijken op Zuid, hebben als gevolg dat Entrepot-Noordereiland steeds centraler in de stad komt te liggen. Toeristen en dagjesmensen zullen de wijken nog beter weten te vinden, met alle verkeersdruk van dien. Het is daarnaast de vraag of er voldoende voorzieningen in de wijken zijn om zowel de komst van meer bezoekers als de toenemende doorstroom het hoofd te kunnen bieden. Voor een toekomstbestendig voorzieningenaanbod is het belangrijk dat deze voorzieningen enerzijds in aantal toenemen en anderzijds toegankelijk blijven voor veel verschillende mensen.

“Het is wel goed wonen maar doe wat aan de overlast met verkeer.” “Veel asfalt en zwerfvuil in de wijk. Veel bestuurders die te hard rijden. Weinig ruimte voor de



Buiten de eigen sociaaleconomische kringen komen mensen niet vanzelfsprekend met elkaar in aanraking. Hierop vormen plekken zoals het Hefpark een waardevolle uitzondering. Foto: David Rozing

fietser. Ik mis groen in de wijk.” “Mooi en rustig en gezellig alleen last van auto's die 's-avonds geparkeerd staan met muziek en ballonnetjes blazen en veel zwerfafval achterlaten.”

Tegenpolen

Noordereiland kent tegenstellingen in zowel het sociale als fysieke domein. Dit verschil vindt plaats in de “binnenring en de buitenring”. Enerzijds zijn er koopwoningen die vrij uitkijken over het water. Anderzijds zijn er veel sociale huurwoningen waarvan veel met achterstallig onderhoud. Bewoners van het Noordereiland geven aan dat ze hun burens niet heel goed kennen. Op zowel het Noordereiland als in het zuiden van Entrepot zijn de afgelopen jaren veel nieuwe bewoners komen wonen. Wat zij vooral delen, is dat zij het stadse leven waarderen. Zij zien graag levendigheid in de wijk en voldoende voorzieningen in

de buurt. De nieuwe bewoners, waaronder starters, waarderen vaak de ontwikkelingen en veranderingen in de wijk, terwijl bewoners van het eerste uur veranderingen in hun vertrouwde leefomgeving niet altijd als even positief zien. Dit heeft als gevolg dat begrip tussen oude en nieuwe bewoners afneemt.

Ontmoeting in de openbare ruimte

In de wijk Entrepot wonen veel verschillende bewonersgroepen. Ze verschillen qua economische status, cultuur en/of leeftijd. Ondanks deze verschillen is er veel betrokkenheid tussen deze groepen en in de directe eigen woonomgeving. Dit is terug te zien in het succesvolle initiatief Kindercamping Stadstuinen. Hierbij zet een hele buurt zich in om een verbindende activiteit voor kinderen te organiseren. Buiten de eigen

sociaaleconomische kring komen mensen niet vanzelfsprekend met elkaar in aanraking. Waardevolle uitzonderingen hierop vormen het Hefpark en de Rotterdamse Munt. Dit zijn succesvolle en laagdrempelige bewonersinitiatieven waar veel verschillende groepen zich welkom voelen. Op het Noordereiland worden de Van der Takstraat, het Burgemeester Hoffmanplein en Ons Park gezien als toegankelijke plekken voor iedereen.

“Het is rustig en gemoedelijk. Aan onze kant van het Noordereiland (de kant van het Koopvaardijhof) is wel weinig contact tussen burens.” “Een groene ader op het eiland is de opmaat naar de Van der Takstraat, waar leuke horeca en de supermarkt zich bevinden en drie monumenten: Naald van Stieltjes, Wilhelminafontein en de monumentale kastanjeboom.”

Het belang van positieve ontmoeting tussen verschillende bewonersgroepen wordt extra benadrukt door de overlast die bewoners van Entrepot-Noordereiland ervaren. Hierbij gaat het met name om overlast van elkaar. Dit gebeurt met name in de openbare ruimte die bewoners met elkaar delen. In Entrepot is dit veelal het gevolg van de doorlopende verkeersstromen waarbij bewoners zich storen aan een overmaat aan geluid, afval uit auto's of onveilige verkeerssituaties. Ook op het rustiger Noordereiland geeft een deel van de bewoners aan last te hebben van geluidsoverlast van andere bewoners en van gebruikers van het gebied. Op plekken in de wijk waar meer ruimte is, zoals op de kades, hebben bewoners minder last van elkaars verschillende levensstijlen.



*Veel Noordereilanders zien hun eiland als enclave in de stad en willen deze goed onderhouden en beschermen van negatieve invloeden.
Foto: David Rozing*

“Langs de kades genieten jongeren vaak in de avonduren van het uitzicht op het water; iets wat ons over het algemeen niet deert.” “Volksbuurt. Altijd met veel plezier gewoond, helaas steeds meer overlast van de mensen in de sociale huurwoningen. Veel geluidsoverlast, harde muziek etc.”

Meedoen en meetellen

Noordereilanders zien hun eiland als een enclave in de stad en willen hun ‘dorp’ goed onderhouden en beschermen tegen negatieve invloeden. Het is daarom niet verwonderlijk dat zij oplettend zijn als er nieuwe ontwikkelingen op het eiland plaatsvinden. Tegelijkertijd geven zij ook aan dat er meer belangstelling voor de wijk mag zijn van buiten de wijk. Voor een deel van de bewoners is het er namelijk ook net wat té rustig. Zij missen voldoende voorzieningen en activiteiten op het eiland. De voorzieningen die er nog wel zijn, staan onder druk, omdat de meeste bewoners voor hun boodschappen en de school van

hun kinderen het eiland af gaan. De wijk is een beetje in slaap geraakt, terwijl het arbeidsintensieve scheepvaartverleden - waar velen trots op zijn - nog voelbaar is.

“Het Noordereiland is de mooiste plek van Rotterdam. En zou meer gepromoot moeten worden.” “Op zich een leuke wijk maar die wel erg achteruitgaat. Het Noordereiland wordt vaak achtergesteld, we hebben alleen maar de overlast van de auto's met bijvoorbeeld Oud en Nieuw. Het zou wel eens leuk zijn om bijvoorbeeld een leuke kerstmarkt te organiseren en om het eiland met de havendagen meer te betrekken met bijvoorbeeld de speedboottraces van vroeger. Zo hebben wij niet alleen de overlast maar ook eens iets om naartoe te gaan.”



Toch is er in de wijk behoefte aan vrijplaatsen. Dit zijn voor bewoners plekken die niet gelikt of af zijn, maar waar nieuwe en alternatieve dingen mogelijk zijn. De Rotterdamse Munt is hier een mooi voorbeeld van. Foto: Claudia Zantman

Ondanks de aanwezigheid van vrijplaatsen en ontmoetingsplekken in de wijk, waar menging tussen bewoners plaats kan vinden, blijft het belangrijk oog te hebben voor bewoners die daarvan geen gebruikmaken. Meer inbandige ontmoetingsplekken voor jongeren is een duidelijke wens vanuit de wijk. In de openbare ruimte waarderen jongeren de kop van het eiland die zij het ‘geheime plein’ noemen: een rustgevende plek waar je kunt uitwaaien. Bewoners die in armoede leven zijn niet goed zichtbaar in de wijk, wat doet vermoeden dat de bestaande ontmoetingsplekken en andere voorzieningen in de wijk niet voldoende op hun behoefte aansluiten of niet laagdrempelig genoeg zijn. Met het oog op de kwaliteit van leven zijn prettige en toegankelijke recreatieplekken buitenshuis vooral voor minder kapitaalkrachtige bewoners met weinig eigen buitenruimte, van belang. Het kan de sociale cohesie de wijk alleen maar verstevigen als zij duidelijker gehoord worden.

“Op het Vijfwereldplein zie ik veel mensen die hulp nodig hebben. De jongvolwassenen vervelen zich en gaan bewoners lastigvallen.”

Inspiratie, vrijplaatsen en ruimte

Ondanks het feit dat de verbinding tussen andersgestemden en daarmee het begrip voor elkaar een verbeterpunt is op Entrepot-Noordereiland, kent de aanwezigheid van de vele sociale ‘bubbels’ ook een voordeel: er is – uitzonderingen daargelaten – plek voor iedereen. Toch is er in de wijk behoefte aan vrijplaatsen: plekken die niet gelikt of af zijn, maar waar nieuwe en alternatieve dingen mogelijk zijn. Het Hefpark op Entrepot wordt genoemd als plek die deze functie vervult. Met zijn ruwe en natuurlijke groene karakter waarborgt het de zo gewenste ademruimte tussen de stenen kades en de bebouwing. De waardering voor deze plek is er mede dankzij het feit dat die door bewoners zelf is gecreëerd. Op die manier beschermen zij de nog bestaande vrije ruimte in de wijk. Bewoners koesteren de hoop dat deze plek met een belangrijke functie voor de wijk in de toekomst niet hoeft te wijken voor meer bebouwing. Dit hangt

samen met de sterke wens vanuit de wijk voor meer groen.

“Wijk met betrokken bewoners. Wijk met weinig groen. Wijk met pleinen met veel steen. Wijk met hittestress. Wijk waar het ondanks zijn gebreken goed vertoeven is.” “Een rustig dorp midden in de rivier & de grote stad. Het mag wel wat groener!”

Ook de Maaskade van Noordereiland wordt zeer gewaardeerd als wandelroute met een wijds uitzicht over het water en de stad. Hier is het scheepvaartverleden voelbaar en geeft de stroming van het water een gevoel van beweging. Deze tastbare geschiedenis geeft inspiratie en het gevoel dat er mogelijkheden zijn die aangegrepen kunnen worden. De Hef herinnert op een gelijksoortige manier aan mogelijkheden om de eigen kennis en kunde in te zetten. Deze plekken met ademruimte trekken allerlei verschillende mensen aan. Het zijn plekken voor iedereen: jong en oud, rijk en arm, bewoner en passant. Zowel de samenstelling als de identiteit van Entrepot-Noordereiland blijft aan verandering onderhevig. Toch zijn dit de plekken waar uiteenlopende groepen met elkaar in aanraking blijven komen.

“Op het Hefpark wordt van alles georganiseerd voor jong en oud.” “Een mooie plek voor bewoners en bezoekers om te genieten van de buitenruimte (zeker gezien de gelimiteerde buitenruimte die veel appartementsbewoners hebben).” “Een plek waar veel verschillende mensen samenkomen, waar je heerlijk kan zitten aan het water.”

1.2 Staat van de wijk

De staat van beide wijken is relatief goed. Toch heeft elke wijk haar aandachtspunten en is er in beide wijken genoeg ruimte voor verbetering. In de volgende paragraaf beschrijven we de twee wijken en de staat waarin ze zich bevinden.

Kop van Zuid-Entrepot

De Kop van Zuid-Entrepot heeft een gunstige ligging ten opzichte van het centrum van Rotterdam, waarmee de wijk is verbonden via de Erasmusbrug en de Willemsbrug. De wijk is goed bereikbaar met een ondergrondse metro-, trein-, tram- en busverbinding.

In deze wijk staat relatief gezien veel nieuwbouw, waarvan meer dan de helft huurwoningen betreft. Het is een “jonge” wijk die nog verder aan het groeien is richting het zuiden. Hierdoor is het aantal inwoners de afgelopen jaren sterk toegenomen en zal waarschijnlijk nog verder toenemen. Dat roept de vraag op in hoeverre er genoeg voorzieningen zijn. Maar gezien de centrale ligging van de wijk, goede bereikbaarheid en zelfredzaamheid van met name de nieuwe wijkbewoners is dit niet voor iedereen een probleem. Naast veel nieuwbouw is er ook een aantal beeldbepalende gebouwen zoals het Poortgebouw en het Entrepotgebouw De Vijf Werelddelen. Ook heeft de wijk een aantal monumenten zoals Plein Loods 24 en het Joods Kindermonument.

De wijk telt ongeveer 8.500 inwoners van wie twee derde een migratieachtergrond heeft. In de wijk zijn veel kinderen en jongeren, van wie de meeste terecht kunnen op één van de drie basisscholen: De Pijler, De



Naast de grote nieuwbouwtontwikkelingen op het Entrepot zijn er ook nog steeds diverse beeldbepalende gebouwen, zoals het Entrepotgebouw, die herinneren aan het historische havenverleden. Foto: Joep Boute

Wissel en De Clipper. Deze scholen staan goed aangeschreven, waardoor ze ook kinderen uit aangrenzende wijken trekken.

Gezien het hoge kindertal is verkeersveiligheid een onderwerp dat continu aandacht vraagt. Niet uitsluitend rondom de scholen, maar ook op lange lijnen zoals de Laan op Zuid en de Rosestraat. Jongeren uit de wijk geven aan dat ze geen plek hebben om elkaar inpandig te ontmoeten en te ontspannen. Aan de Rosestraat staan enige sportfaciliteiten, echter hier wordt relatief beperkt gebruik van gemaakt. Ook heeft de wijk een eigen BMX-baan die wordt gerund door Dansh.

Ondernemerschap concentreert zich voornamelijk op de Vuurplaat, de Laan op Zuid en in het Entrepotgebouw. Naast de detailhandel zijn er ook horeca-inrichtingen te vinden. Deze horeca is een aanwinst voor de wijk, verlevendigt de straat en dient als ontmoetingsplek. De horeca wordt goed bezocht, maar bewoners ervaren op sommige momenten ook overlast van horecabezoekers.

Bewoners ervaren de buitenruimte veelal als ongezellig. Dit heeft ertoe geleid dat bewoners in de afgelopen jaren op verschillende plekken initiatieven hebben genomen om de wijk te vergroenen. Dit is onder andere zichtbaar rondom het W.G. Witteveenplein en De Peperklip.

Noordereiland

Het Noordereiland is via de Willemsbrug toegankelijk vanuit het centrum en via de Koninginnebrug vanaf de Kop van Zuid-Entrepot. Vanaf de kades is goed zicht op de architectuur van de stad, het scheepvaartverkeer, de iconische Willemsbrug, de Erasmusbrug en uiteraard De Hef. Het Noordereiland straalt veel kunst en cultuur uit dankzij deze architectuur plus het grote aantal monumenten en de karakteristieke pleinen. De wijk heeft sinds 2005 de status van beschermd stadsgezicht. Het Noordereiland telt afgerond 3.500 bewoners, dit aantal is slechts beperkt toegenomen in de afgelopen periode. Meer dan de helft van de bewoners heeft geen migratieachtergrond. Eilandbewoners zijn over het algemeen trotse wijkbewoners. Dit blijkt onder meer uit het aantal initiatieven op het eiland, het niveau van schoon en relatief weinig verhuismutaties.



In tegenstelling tot de bedrijvigheid van enkele tientallen jaren geleden is het beeld van het Noordereiland gaandeweg steeds meer veranderd naar die van een woonwijk. Foto: David Rozing

In tegenstelling tot de bedrijvigheid van enkele decennia geleden is het beeld van het Noordereiland gaandeweg veranderd in die van een woonwijk. In de wijk zijn verschillende voorzieningen aanwezig zoals twee supermarkten, mondzorgcentra, een fysiotherapeut, horecavoorzieningen en een kleine basisschool. Veel bewoners ervaren de Van der Takstraat als een gezellige ontmoetingsstraat. Het karakter van de straat is in de afgelopen jaren enigszins aangetast door de komst van een aantal dienstverlenende bedrijven zoals advocaten- en administratiekantoren, coachingspraktijken en een vastgoedbedrijf. Voor een aantal voorzieningen zijn de bewoners afhankelijk van het centrum en of de wijk Kop van Zuid-Entrepot. Deze liggen beiden op loop- en/of fietsafstand van de wijk. Dat neemt niet weg dat de bewoners een aantal specifieke voorzieningen in hun wijk missen.

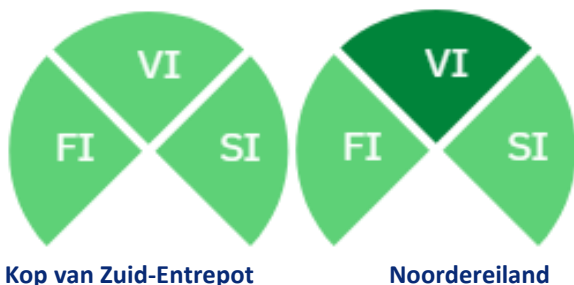
Er zijn veel bewoners die last ondervinden van het rijgedrag op het eiland en de Willemsbrug. Ondanks in het verleden genomen maatregelen blijft dit een belangrijk aandachtspunt voor vele eilanders. Een ander veelgehoord overlastsignaal is dat over de 'kadekapers': voornamelijk jonge automobilisten die in de nachtelijke uren met hoge snelheid het eiland open afrijden en vervolgens op de parkeerplekken gaan blowen, alcohol gebruiken en/of junkfood nuttigen. Doorgaans maken ze hierbij veel geluidsoverlast en laten ze hun afval achter. Een andere plek die ook jongeren trekt is de spoordijk in Ons Park. Deze locatie is intrek bij jongeren die veelal niet uit de wijk komen. De plek biedt enige anonimiteit om met elkaar te chillen en gebruik te maken van geestverruimende middelen.

De geïsoleerde ligging en het ontbreken van een goed openbaar vervoernetwerk is een probleem. Vooral de ouderen ervaren de bereikbaarheid en toegankelijkheid van het openbaar vervoer als zeer beperkend. Door het opheffen van de buslijn en de inzet van e-shuttles hebben reizigers een langere reistijd, en moeten zij ook nog overstappen om een ander ov-knooppunt te bereiken. Medio januari 2023 wordt een grotere personenbus ingezet en zal de frequentie en de route mogelijk worden uitgebreid.

Met de inrichting van Ons Park en de herinrichting van de Maaskade is het oppervlakte aan kwalitatief groen toegenomen en daarmee de groenbeleving. Het eiland biedt meer kansen om de groenbeleving te vergroten, met name op de kades. De eilandbewoners hechten veel waarde aan groen in de buitenruimte. Dit is goed zichtbaar op de verschillende plekken die in beheer zijn

van bewoners. De betrokkenheid van de eilandbewoners zorgt voor een schone en groene wijk. Tegelijkertijd geeft dit soms de nodige spanning in de wijk. Sommige groepen vertonen 'claimgedrag' en heten andere gebruikers van de openbare ruimte niet welkom.

Wat enige zorgen baart op het eiland is de levensvatbaarheid van de huidige basisschool. Het beperkte aantal kinderen op het eiland en ouders die ervoor kiezen om hun kinderen buiten het eiland op een school te plaatsen, maakt het voortbestaan van de basisschool op termijn onzeker.



FI = Fysieke Index, VI = Veiligheids Index, SI = Sociale Index

Op basis van scores uit het wijkprofiel scoren de beide wijken goed. De groene kleur geeft aan hoe deze zich verhouden tot het gemiddelde van Rotterdam. Bron: Wijkprofiel, Gemeente Rotterdam, 2022

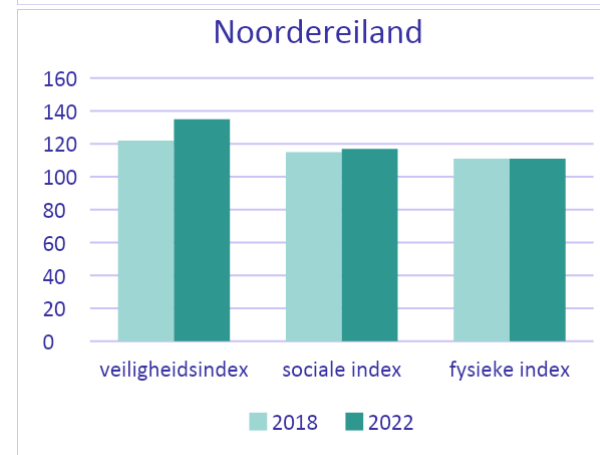
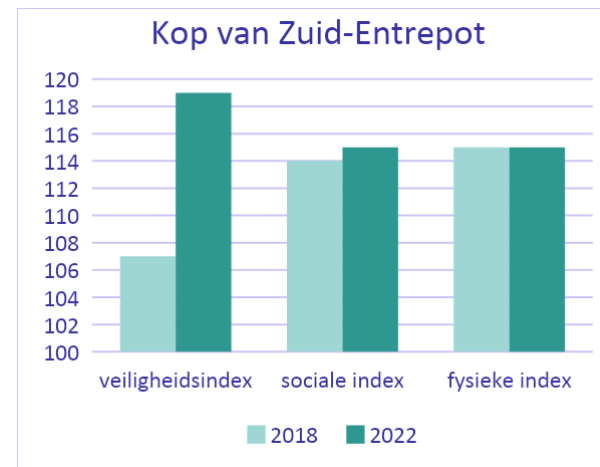
Wijkprofielen

De wijkprofielen zijn de thermometer voor de stad en laten zien hoe de wijken ervoor staan op sociaal en fysiek gebied en qua veiligheid. De scores zijn gebaseerd op de gemeten beleving van Rotterdammers.

Op basis van de scores uit het wijkprofiel scoren de wijken Kop van Zuid-Entrepot en het Noordereiland goed. De groene kleur geeft aan hoe deze zich verhouden tot het gemiddelde van Rotterdam. Een groen domein geeft aan dat het gelijk scoort of boven het gemiddelde van Rotterdam. Beide wijken tonen significante verbetering aan van de score op de veiligheidsindex ten opzichte van het jaar 2018. De verbetering op de sociale index is marginaal en de fysieke index is nagenoeg hetzelfde gebleven.

Als we inzoomen op de resultaten, dan zien we voor de wijk Kop van Zuid-Entrepot een verbeterde score als het gaat om de beleving van geweld. Daarentegen toont 2022 een verslechtering als het gaat om de beleving van jongerenoverlast. De sociale index vertoont een opvallende verslechtering op het gebied van participatie.

Voor het Noordereiland zien we op het onderdeel voorzieningen een zwakke score in 2018 en ook in 2022. Er heeft een verbetering plaatsgevonden, echter niet afdoende om het van kleur te laten veranderen. Een ander opvallend element is de score op het gebied van de openbare ruimte. Deze is ten opzichte van 2018 gedaald. Opvallende verslechtingen zijn eveneens zichtbaar op de elementen vandalisme, overlast en binding.



Beide wijken tonen significante verbetering aan van de score op de veiligheidsindex ten opzichte van het jaar 2018. De verbetering op de sociale index is marginaal en de fysieke index is nagenoeg hetzelfde gebleven. Bron: Wijkprofiel, Gemeente Rotterdam, 2022

1.3 Wijknetwerk en participatie

Belangrijke doelen van onze wijkraad zijn het activeren van bewonersnetwerken en het verbeteren van de participatie. Dat doen we bijvoorbeeld door bewoners actief te vragen naar hun mening of beleving met behulp van de Gemeentepeiler en straatinterviews. Daarnaast werken we nauw samen met onderzoeksbureaus zoals de Veldacademie die bijvoorbeeld het draagvlak in de buurt onderzoeken. Bij grotere stedelijke opgaven zullen we daarnaast aparte participatieoverleggen initiëren om te zorgen dat waar mogelijk feedback van bewoners kan worden meegenomen.

In de wijkraadvergadering is het voor elke bewoner mogelijk om gebruik te maken van het inspreekrecht. Zo kunnen we dingen die spelen in de wijk agenderen. De wijkraad kan vervolgens gebruikmaken van haar adviesrecht om namens de wijk zaken bij de gemeenteraad en/of het college van B&W neer te leggen. Vanuit de gemeente is de wijkmanager verantwoordelijk voor de uitvoering van besluiten en plannen. De wijknetwerker onderhoudt de contacten met relevante stakeholders. Bij de uitwerking van besluiten en plannen spelen diverse gemeenteclusters en onderdelen een rol.

In onze wijken zijn verschillende ondernemers actief waarmee we goede contacten willen onderhouden. Op klimaatgebied is onlangs het initiatief *Iedereen aan Boord* gestart. Daarbij werken we aan draagvlak voor positieve ontwikkelingen op het gebied van



Om de participatie te bevorderen zetten we verschillende middelen in zoals de Gemeentepeiler en straatinterviews. Daarnaast werken we nauw samen met onderzoeksbureaus die bijvoorbeeld het draagvlak in de buurt onderzoeken. Foto: Arnoud Verhey

klimaatverandering en -adaptatie. Wat kunst betreft zijn er diverse culturele ondernemers en is er de expeditie Noordereiland. Verder onderhouden we contact met Buurt Bestuurt en werken we graag samen met Opzoomer Mee. Op het gebied van Zorg en Welzijn is SOL de partij waar we mee samenwerken.

1.4 SWOT

Beide wijken hebben hun eigen sterke en zwakte kanten en daarnaast kansen en bedreigingen. We willen de sterke kanten behouden, de zwakkere kanten versterken, kansen benutten en bedreigingen waar mogelijk elimineren.

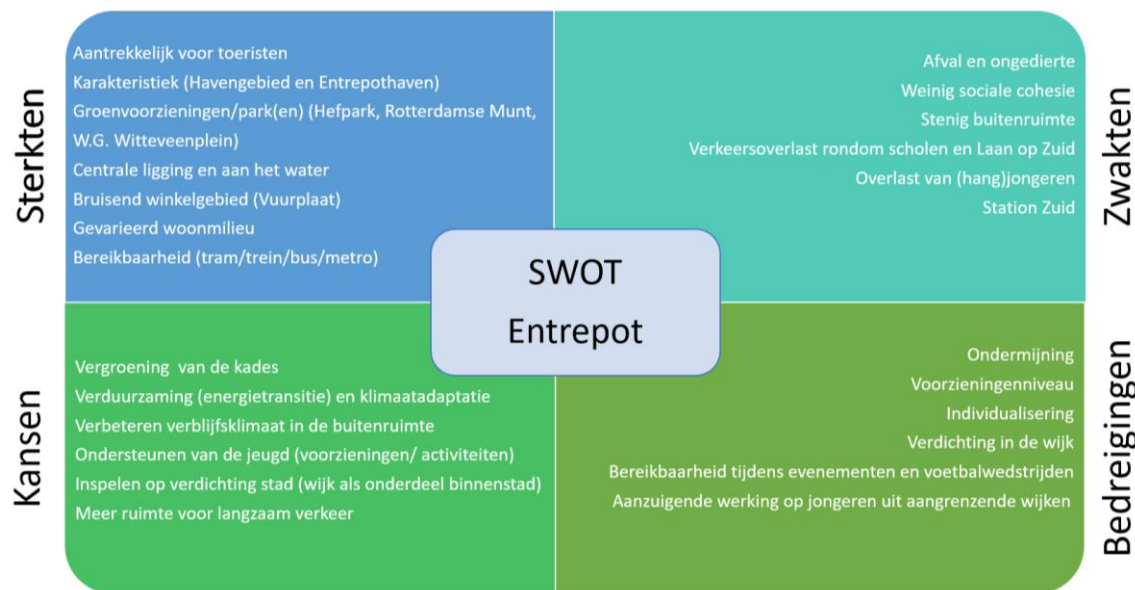
We zien dat beide wijken profijt hebben van hun karakteristieke ligging in de stad aan de Maas. Die openbare ruimte, samen met de horeca, maakt beide wijken tot een interessante plek voor recreatie en trekpleister voor toeristen. Hierbij dient te worden gewaakt voor een goede balans tussen bewoners en bezoekers. Sociale binding is nu nog een zwakte, maar er ligt een kans deze te verbeteren door voorzieningen voor de jeugd te ondersteunen. Er wordt overlast ondervonden, met name bij de kades, en daarnaast van de drukte van evenementen. Zeker met het oog op de verdichting van de stad en de omliggende wijken liggen er grote kansen om de openbare ruimte verder

te vergroenen en hierbij te focussen op klimaatadaptatie. De mobiliteit van de bewoners in de wijken staat onder druk, en de verkeersveiligheid is in het gedrang. Ook komt het voorzieningenniveau onder druk te staan. Verder is er last van afval in de openbare ruimte en dient er een verbeterplan te komen voor het onderhoud van groen.

De wijken vullen elkaar aan. Het Entrepotgebied heeft een bruisend winkelgebied en gevarieerde woonmilieus. Omdat de wijk redelijk 'stenig' is ligt er nadruk op vergroening. Ook ligt er een kans om het gebied rondom station Zuid te verbeteren. Er zijn grote sociaaleconomische verschillen tussen bewoners. En niet iedereen weet altijd de juiste ingangen bij gemeente, maatschappelijke organisaties of voorzieningen te vinden.

Op het Noordereiland ligt er wat meer nadruk op cultuur en vindt men de wijk niet altijd even levendig. De wijk wordt meer als dorp ervaren en heeft een wat hogere betrokkenheid van bewoners. Tegelijkertijd zijn er ook wel spanningen tussen diverse bewonersgroepen. De staat van de woningen is slecht met het oog op de komende energietransitie.

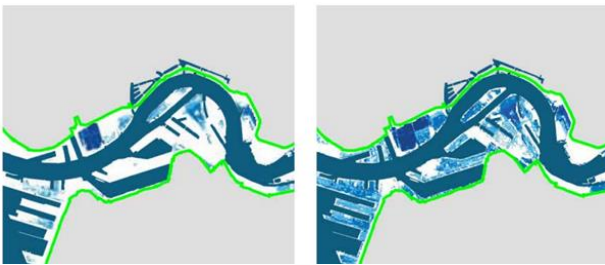
In de SWOT analyse aan de rechterkant worden de sterke kanten, de kansen, zwakten en bedreigingen van beide wijken geëvalueerd. De sterke kanten willen we behouden, de kansen benutten, de zwaktes ombuigen en de bedreigingen elimineren. Bron: Wijkraad Entrepot-Noordereiland



1.5 Toekomstbeeld

Onze maatschappij is continu in beweging en verandert in sneltreinvaart. Zo vindt er in grote steden zoals Rotterdam een flinke verdichting plaats. Er staan grote ontwikkelingen gepland in onder meer de Rijnhaven, het Nelson Mandela Park en het Hart van Zuid. Dit heeft een forse impact op onze voorzieningen en de kwaliteit van onze openbare ruimte. Tegelijkertijd komt er met het oog op het klimaat steeds meer nadruk te liggen op thema's zoals waterveiligheid, hittestress, waterberging en biodiversiteit. Hierbij zien we dat ook op wijkniveau vergroening steeds belangrijker wordt en plekken voor verkoeling in de zomer noodzakelijk zijn. Omdat de hele wijk buitendijks ligt, zal op langere termijn door zeespiegelstijging waterveiligheid een grotere rol gaan spelen.

We zitten midden in een landelijke energietransitie. En Rotterdam bereidt zich voor op een circulaire economie. De stad maakt een transformatie door, naar een aardgasloze warmtevoorziening. Hierbij is de verwachting dat gebouwen beter moeten worden geïsoleerd ende infrastructuur voor elektriciteit zal moeten worden verzwaaard. Er moet een afweging



Omdat de hele wijk buitendijks ligt, zal op langere termijn door zeespiegelstijging waterveiligheid een grotere rol gaan spelen.
Bron: Rotterdamse Adaptatiestrategie, Gemeente Rotterdam



Een groot deel van de kades in de wijk zijn nog onder de NAP +3 m. Hierdoor stroomt het water op diverse plekken jaarlijks tot aan de voordeur. Met als gevolg eventuele schade in de openbare ruimte en voor bewoners. Foto: Eric Fecken

komen of de wijken worden aangesloten op een collectief warmtenet.

Ook op het gebied van mobiliteit zijn er veranderingen merkbaar. Onze manier van werken is flexibeler geworden waarin thuiswerken in veel gevallen een mogelijkheid is. Je ziet dat er een grotere behoefte ontstaat aan heterogenere woongebieden. Met een diversiteit aan woningen en voorzieningen. De mobiliteit in de stad verplaatst zich komende jaren meer naar het gebruik van openbaar vervoer en fiets. De stad wordt minder geschikt voor autogebruik.

Er vindt in de komende jaren een vergrijzing plaats die een groter beslag gaat leggen op onze welzijnsfaciliteiten. Hierbij zullen er mogelijk maatschappelijke tekorten ontstaan in de zorg en zijn er risico's op vereenzaming. Met de komst van de Omgevingswet en Wijk aan zet zien we dat participatie steeds belangrijker wordt.

Binnen deze context moet onze wijk haar eigen positie bepalen en op haar manier invulling geven aan de maatschappelijke trends. Zodat we ons samen kunnen inzetten voor een sterke wijk met hoogwaardige woonmilieus.

2. Ambities en knelpunten

2.1 Ambitie en streefbeeld

In ons toekomstbeeld zien wij een wijk waarbij we als bewoners optimaal samenwerken met de gemeente en relevante betrokkenen. Om dit te bereiken moeten we investeren in onze relaties en de samenwerking actief opzoeken. Als we onze doelen gezamenlijk afstemmen kunnen we daadwerkelijk stappen zetten de komende vier jaar en onze wijken verder verbeteren.

Naar een inclusieve wijk waarin iedereen meedoet

De wijkraad streeft ernaar voor vele gezinnen en kwetsbare groepen het welzijnsniveau aanmerkelijk te verbeteren, in samenwerking met de gemeente, bewoners en andere betrokkenen. Om het welzijn naar een hoger niveau te tillen is er ruime aandacht voor jong en oud. We willen het Jongerenwerk meer in de steigers zetten en zien graag meer en vaker jongerenwerkers op straat. De wijkraad werkt aan een gemeenschap waarin iedereen mee kan doen, ook mensen met een beperking, of een niet-westerse achtergrond. We zetten in op het versterken van de sociale cohesie tussen bewoners.

Goed onderwijs is cruciaal voor de ontwikkeling van alle kinderen in onze wijken. De wijkraad Entrepot-Noordereiland streeft een goede samenwerking na met de basisscholen in ons werkgebied, de leerlingen en hun ouders. Het gebied is rijk aan diverse kunstenaars, creatieve ondernemers en historie. Ideeën en suggesties die we tijdens



De wijkraad werkt aan een gemeenschap waarin iedereen mee kan doen. We zetten daarom in op het versterken van de sociale cohesie tussen bewoners. Foto: Wijkraad Entrepot-Noordereiland

participatiemomenten ophalen, zetten we in voor opschaling van het cultuuraanbod en meer cultuuruitingen in de wijk. Ook maken we ons sterk voor behoud van bestaande culturele locaties en uitbreiding van cultuurplekken waar bewoners elkaar kunnen treffen.

Je veilig voelen in je eigen huis, je veilig voelen op straat en je veilig voelen met wie je bent. Dit alles vindt de wijkraad een groot goed. Bewoners en ondernemers zien hun wijk in de toekomst niet alleen graag veiliger maar ook graag schoner. Vooral in de openbare ruimte en zeker op speelplekken en parken waar kinderen spelen en verblijven. De wijkraad vindt het belangrijk om een duidelijke identiteit vast te stellen voor beide wijken en dat

ontwikkelingen in het gebied plaatsvinden op basis van een langetermijnwijkvisie. Dit gaat verder dan het Horecagebiedsplan dat we in samenspraak met de Gemeente Rotterdam opstellen en als leidraad dient voor afspraken met horecaondernemers.

Een wijk met een hoogwaardige leefomgeving op steenworp afstand van de stad

De kwaliteit van de leefomgeving is belangrijk. Daarbij wordt het klimaat de komende jaren een belangrijker thema voor de wijk Entrepot Noordereiland. Zeker bij de inrichting van openbare ruimte is het tegengaan van hittestress en het realiseren van waterberging noodzakelijk. De Klimaatkade-projecten zijn een mooi voorbeeld van initiatieven op dit gebied. We zetten sterk in op vergroening en verduurzaming van ons

gebied. Het streven is om overal waar gebouwd wordt zoveel mogelijk klimaatdoelstellingen mee te nemen. In ons gebied zien we dat er een verschuiving plaatsvindt van sociale huur richting koopwoningen. Sommige bewoners ervaren dat als een aantasting van de wijkidentiteit, maar het kan ook deels als aanwinst worden beschouwd. Verschillende woonmilieus, met diversiteit in bewoners en gebruik van de wijken, kunnen een meerwaarde geven aan het woongenot, het voortbestaan en verlevendigen van onze wijken.

Rotterdam is een stad in ontwikkeling. Het wordt er steeds drukker en de ruimte is beperkt. We juichen het toe dat er minder ruimte komt voor de auto en meer ruimte voor langzaam verkeer en groen. Steeds meer mensen lopen, fietsen of pakken het openbaar vervoer. We zien graag dat ook in onze wijken de luchtkwaliteit beter wordt en daarom streven we ernaar zo veel mogelijk te vergroenen. Bijvoorbeeld door na te denken over een betere profilering en betere inrichting van onze infrastructuur. Daarmee neemt tegelijkertijd verkeers- en geluidsoverlast af en het woongenot in de wijk toe.

2.2 Knelpunten en problemen

Bewoners en bezoekers van onze wijken hebben verschillende behoeftes. Het vinden van een gezonde balans tussen rust en levendigheid in de vorm van culturele evenementen is vaak een behoorlijke uitdaging. Voorop staat bescherming van de veiligheid en het tegengaan van geluidsoverlast voor de bewoners.

De grootstedelijke problemen op het gebied van (energie)armoede, hoge werkloosheid, zorg, immigratie en sociaal isolement zijn volop te vinden in onze wijken. Binnen de 16 focuswijken van het Nationaal Programma Rotterdam Zuid ligt bij een zevental wijken een focus op de scholen. Onze wijken Noordereiland en Entrepot zijn geen focuswijken, maar onze populatie verdient wél deze aandacht voor het onderwijs.

Omgaan met directe overlast

Steeds meer mensen uit de stad weten onze wijken te vinden. We hebben meerdere hotspots waar overlast is zoals de Vuurplaat, het Spoorweghavenpark, de Koopvaardijhof, Ons Park en bijna alle kades. Zwerfafval, hondenpoep, bewoners en hangjongeren die overlast geven, en geluidsoverlast van hardrijders zijn de grootste ergernissen. Zwerfafval en vuil naast de afvalbakken lijken gerelateerd aan te weinig en te kleine afvalbakken en containers die niet vaak genoeg geleegd worden. Op de Laan op Zuid, de meeste kades, de Rosestraat en de Willemsbrug wordt vaak te hard gereden. Naast aantasting van het woongenot door geluidsoverlast van deze hardrijders, is hier ook de veiligheid van de openbare ruimte in het gedrang.

Het onderhoud van stoepen en straten laat op meerdere plekken te wensen over. Hierdoor ontstaat struikelgevaar voor bewoners en bezoekers. Auto's rijden vaak te hard op de Willemsbrug, de kades, de Laan op Zuid en de Rosestraat. Regelmatig zien bewoners bijna-ongelukken of ernstige aanrijdingen. Daarnaast veroorzaken dubbelparkeerders bij scholen en winkelstraten overlast. De geplande infrastructurele ingrepen in de omliggende wijken, en verschillende

gebiedsontwikkelingen hebben komende tijd een grote impact op de doorstroming en belemmeringen in onze wijken. Onder andere bij de Roseknoop en Feijnoord XL.



Aankomende jaren vindt er een flinke verdichting plaats in omliggende wijken waardoor er druk komt te staan op de voorzieningen. Bron: Omgevingsvisie, Gemeente Rotterdam, 2021

Grote druk op openbare ruimte en voorzieningen door sterke verdichting en klimaat

Er is in de afgelopen jaren veel gebouwd in het zuiden van onze wijk. Dit wordt verder uitgebreid, onder meer langs de Laan op Zuid, maar ook rond de Rijnhaven en de Maashaven. Naast veel nieuwe bewoners trekken deze ontwikkelingen ook extra gebruikers van de openbare ruimte. Op een aantal bestaande plekken is de openbare ruimte nog geen aangename verblijfsplek. Dit geldt bijvoorbeeld voor het Prinsenhoofd, het Handelsplein, de Rosestraat. Ook de functie van het HefPark en Ons Park kan verder verbeterd worden. De



Doordat de stad sterk ontwikkelt op Zuid en in omliggende wijken verandert ook de positie van onze wijken in de stad. Dit brengt spanningen met zich mee onder bewoners. Bron: De Nieuwe Maas als Stedelijk Parklandschap, Gemeente Rotterdam, 2019

plek rondom Station Zuid vraagt dringend om verbetering van de openbare ruimte. Daarnaast kampt op meerdere plekken in ons gebied de bestaande sociale woningbouw met achterstallig onderhoud. Ook waterberging en waterveiligheid vragen de nodige aandacht. Bij een deel van de wijk ligt het straatpeil rond de NAP +3 m terwijl het vigerende uitgiftepeil al op NAP +3,9 m ligt. Dit brengt in de toekomst mogelijk overstromingsschade met zich mee. Bewoners hebben daarnaast een duidelijke hulpvraag bij de energietransitie en klimaatadaptatie, zowel individueel als collectief. In de WarmteKaart van de gemeente staat dat voor de gehele wijk collectieve warmte de voordeligste optie is. Maar voor de beoogde elektrificatie voldoet de infrastructuur van beiden wijken niet.

Onduidelijkheid over onze positie in de stad zorgt voor spanningen onder bewoners

Door snelle veranderingen en diversiteit aan bewoners zijn er spanningen tussen bewonersgroepen. Met de ontwikkeling van de Kop van Zuid is het Noordereiland

letterlijk 'Hartje Rotterdam' geworden. Het ontbreekt momenteel aan een wijkvisie die richting kan geven aan de langere termijn. Dit heeft tot gevolg dat partijen die iets doen, ondernemen of organiseren dit niet doen binnen een bestaand kader maar dat ze zelf die kaders opstellen. De wijk Kop van Zuid-Entrepot ligt tussen het centrumgebied en de gebiedsontwikkelingen in Feijenoord. Hier mist soms een duidelijk kader om eigen kansen of verwachte belemmeringen te benoemen. We constateren dat er een fikse toename van verkamering van woningen plaatsvindt die op sommige plekken het woonmilieu aantast. Daarnaast zien we dat er niet alleen in het zuiden van onze wijk veel nieuwe woningen worden gebouwd. De komende jaren wordt ook in de Rijnhaven en de Maashaven veel bijgebouwd, waardoor het aantal bewoners en bezoekers van onze wijken zal stijgen. Het wordt lastig voldoende recreatiemogelijkheden en speelplekken te behouden. Als het voorzieningenniveau niet wordt opgehoogd zal dit door de extra bezoekers en bewoners ontoereikend worden.

2.3 Behoeft en wensen

De wijkraad zet zich in om met behulp van partners signalen van grootstedelijke problemen eerder op te pakken. Huidige ontwikkelingen in zorg, welzijn en inkomen van bewoners vragen een intensievere samenwerking met de gemeente. We willen ons inzetten om waar mogelijk aan te sluiten bij het NPRZ. In samenspraak met de Gemeente Rotterdam en wellicht een externe partij, denken we serieus en constructief na over wat voor wijken wij willen zijn en welke rol we spelen in een snel veranderende stad.

Proeftuin voor stedelijke programma's

Entrepot-Noordereiland heeft een hoge betrokkenheid van bewoners en zich bewezen als geschikte plek om stedelijke programma's uit te rollen. Deze kans willen we verder benutten. Vergroening moet worden ingezet met het oog op hittestress en we onderzoeken waterberging in de openbare ruimte. Omdat de gehele wijk buitendijks ligt willen we graag inzetten op klimaatadaptatie. Dit kan door het realiseren van een zichtbare fysieke plek in ons gebied, waar we gesprekken starten met stakeholders en gemeente om hen bij onze ideeën aan te laten haken. Zo kan er hulp geboden worden aan bewoners, VvE's en ondernemers. Er kunnen bijvoorbeeld coöperatieve initiatieven worden opgestart of worden aangesloten bij bestaande projecten om zonnepanelen op de daken te leggen en/of daken te vergroenen. We faciliteren educatie, campagnes, participatietrajecten en hulp bij bewonersinitiatieven. Hierbij geven we de voorkeur aan klimaatmitigatie (voorkomen van verdere

opwarming van de aarde) ten opzichte van klimaatadaptatie.

De wijkraad onderschrijft wensen van bewoners voor lokale programmering van evenementen die gebruikmaken van de aanwezige horeca. Belangrijk hierbij is dat deze cultuurevenementen ook toegankelijk moeten zijn voor sociale minima. Verder willen we inzetten op het creëren van ontmoetingsplekken en sportfaciliteiten voor jong en oud, en stimuleren we activiteiten voor speciale doelgroepen, huiswerkbegeleiding en vrijwilligershulp.

Betere afspraken en communicatie met de clusters

Om overlast te bespreken is goed regulier overleg nodig en concrete afspraken met Stadsbeheer, Stadsontwikkeling en de Directie Veilig. We zien graag dat BOA's en wijkagenten niet alleen overdag, maar zeker ook 's avonds zichtbaarder en vaker aanwezig zijn om de leefbaarheid te bevorderen. Met onder meer Buurt Bestuurt Noordereiland en Kop van Zuid, de Directie Veilig en de politie willen we onderzoeken of een 'wijkpreventie-team' in het leven geroepen kan worden, zowel voor Entrepot als voor Noordereiland. We streven naar een betere samenwerking met genoemde gemeentecusters en partners als Woonstad en Vestia. In samenspraak met bewoners, de Directie Veiligheid en de politie onderzoeken we of cameratoezicht op enkele specifieke locaties mogelijk is. Ook zien we graag dat de politie op locaties waar vaak veel te hard wordt gereden vaker acties organiseert, en dat de mogelijkheid van snelheidscamera's en verkeersdrempels verder wordt onderzocht.



Entrepot-Noordereiland heeft een hoge betrokkenheid van bewoners. En heeft zich bewezen als geschikte plek om stedelijke programma's uit te rollen. Foto: Wijkraad Entrepot-Noordereiland

Meer steun vanuit college B&W voor bescherming en verbetering woonkwaliteit

Door onze snelle groei de afgelopen jaren, én die van de omliggende wijken, komen de openbare ruimte en voorzieningen sterk onder druk te staan. Er is meer budget nodig om te zorgen dat de wijken leefbaar blijven. Een nieuwe inrichting van een aantal openbare plekken kan waardevol zijn voor de hele wijk. Ook zouden de kades moeten worden opgehoogd met betrekking tot waterveiligheid. En door deze tevens te vergroenen creëer je een aanstekelijke plek in de stad. We willen serieuze betrokkenheid bij mogelijkheden voor het verbeteren van ons voorzieningenniveau. We willen dat bewoners serieus betrokken worden bij de mogelijkheden om het voorzieningenniveau te verbeteren. Ook de woonmilieus en de kwaliteit van corporatiewoningen staan onder druk. We sluiten ons

graag aan bij andere wijken waarbij zelfbewoning verplicht is bij aankoop van een woning. Verder vragen we aan Woonstad en Vestia om prestatieafspraken te maken en de kwaliteit van bestaande woningen te verbeteren. We willen snelheidsbeperkende maatregelen in het kader van verkeersveiligheid, geluidsoverlast en slechte luchtkwaliteit. Daarnaast is goed openbaar vervoer cruciaal voor de bewoners in onze wijken. We streven naar aanvullende fietsvoorzieningen en meerdere mobiliteitshubs voor deelvervoer in ons gebied, in samenspraak met bewoners te plaatsen. Gemeente en wijkraad gaan met ouders en scholen in gesprek over parkeersituaties bij school. Als wijkraad willen we meer worden betrokken bij de impactvolle ingrepen in de infrastructuur in de (directe) nabijheid van onze wijken.

3. Opgave van de wijk

3.1 Doelen

Om onze wijken nog leefbaarder te maken en onze woonkwaliteit te behouden en waar nodig te verbeteren hebben we op basis van de input van bewoners en ondernemers vijf doelen vastgesteld. Deze doelen dienen als leidraad voor het actieplan waarin resultaten per jaar worden bijgehouden.

Doel 1: Verkeersveilige wijk met continue aandacht voor bereikbaarheid

Verkeersveiligheid is een onderwerp dat bewoners veel bezighoudt. Op verschillende plekken is momenteel overlast. Dit komt voor een groot deel voort uit rijgedrag en daarnaast uit de inrichting van de straat. De Prins Hendrikkade en de Maaskade zijn bijvoorbeeld straten waar bewoners zich ergeren aan hardrijdende bestuurders. Ook op de Willemsbrug tot aan de Koninginnebrug en op de Laan op Zuid is dit een veel gehoorde klacht. Meer ruimte en veiligheid voor langzaam verkeer zal leiden tot een verkeersveiliger wijk met minder verkeersoverlast.

Doel 2: Een schonere en veiligere wijk

De wijken Entrepot en Noordereiland scoren goed op de veiligheidsindex. Desondanks zijn er plekken die de nodige aandacht vragen en waar zich ook overlast manifesteert. Jongeren en bezoekers verzamelen zich voornamelijk op de verschillende pleinen, kades en parken. Dit geeft vaak de nodige spanning in de wijk.

Concrete plekken waar dit een issue is zijn het Spoorweghavenpark, Station Zuid en Ons Park. Daarnaast worden de 'kadekapers' als zeer overlastgevend ervaren.

Doel 3: Vergroening en verduurzaming van de woon- en leefomgeving

Het creëren van toekomstbestendige wijken met bescherming van diversiteit en kwaliteit van woonmilieus is van groot belang. Daarbij willen we aandacht hebben voor bewonersparticipatie met betrekking tot klimaatmaatregelen, woongenot en vergroening van de openbare ruimte. Waterveiligheid, waterberging, hittestress en energietransitie zijn grote thema's die komende tijd gaan spelen. In beide wijken geven bewoners aan behoefte te hebben aan meer vergroening en kwalitatief goede ontmoetingsplekken. De huidige inrichting van sommige plekken is maar matig uitnodigend om te verblijven.

Doel 4: Meer aandacht voor inclusiviteit

Sommige bewoners en doelgroepen doen onvoldoende mee in de samenleving. We willen alle bewoners, met of zonder beperkingen, jong of oud, met of zonder taalachterstand of migratieachtergrond, optimaal ondersteunen. Zodat wie wil, mee kan doen. De ondersteuning kan op verschillende wijzen, bijvoorbeeld door het bieden van informatie, een plek, ontwikkelruimte of het aanleren van vaardigheden. Dit moet leiden tot een buurt en wijk voor iedereen. Een plek waar alle bewoners zich welkom en thuis kunnen voelen.

Doel 5: Scherpere duiding van functie en identiteit van onze wijken in de stad

De wijken Entrepot en het Noordereiland hebben hun eigen kenmerken, kwaliteiten en daardoor ook een eigen identiteit. Tegelijkertijd zijn er veranderingen gaande die daarop van invloed zijn. Het is van belang dat we een gezonde balans zoeken tussen rust en levendigheid in de vorm van culturele evenementen voor de bewoners. De wijkraad en bewoners willen graag in samenspraak met de gemeente Rotterdam serieus en constructief meedenken over wat voor wijk wij willen zijn en welke rol we spelen in onze snel veranderende stad.

Wij werken graag
samen met u aan
een nog mooiere en
betere wijk!

Wijkraad Entrepot-Noordereiland (vlnr)

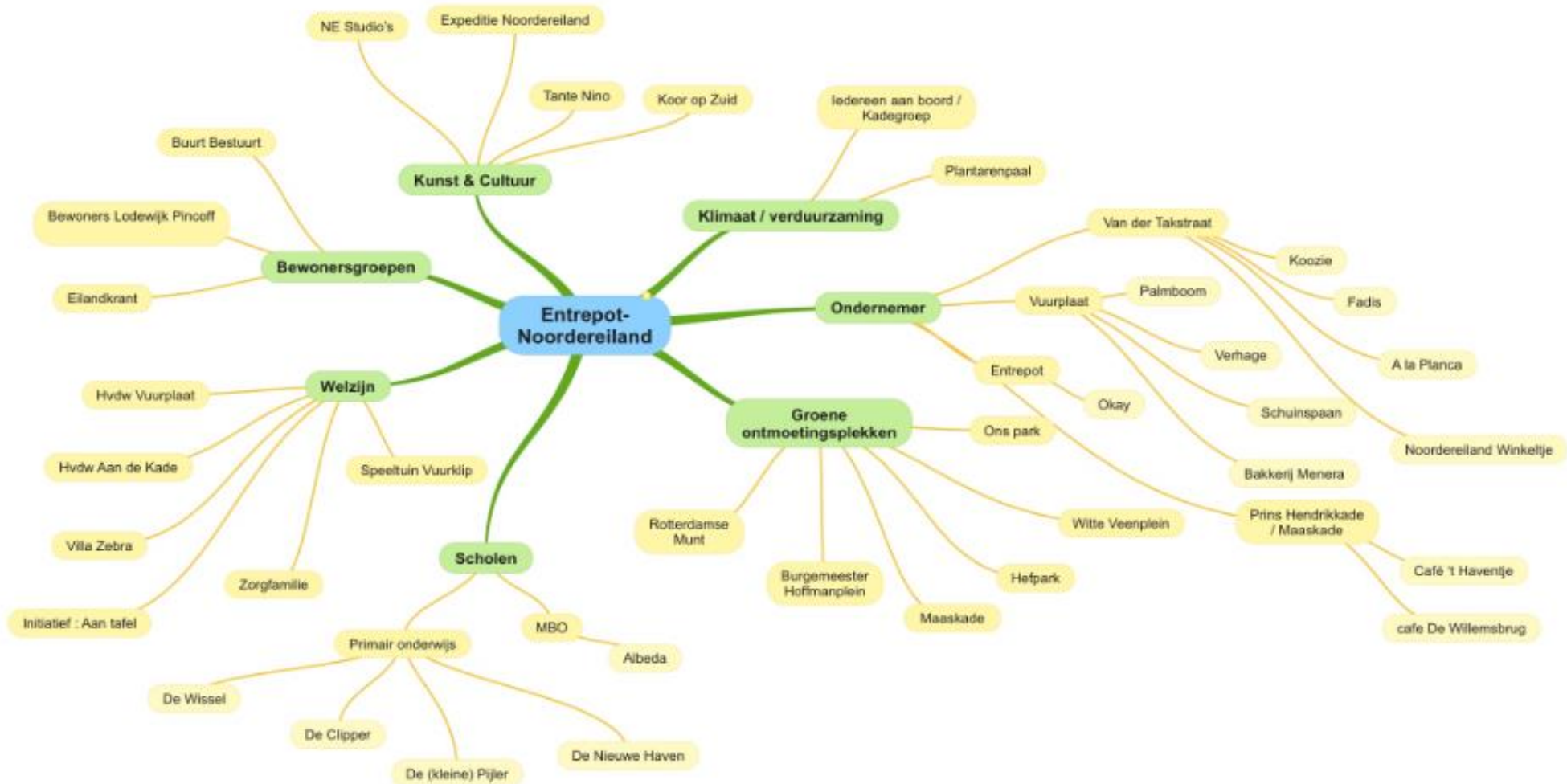
Samet Alici
Thomas Verhoeven
Fatima Zahra Afquir
Jan-Philip van Mourik
Desirée Scheid
Willem van Randwijk
Theo Peeterman (ontbreekt op de foto)



Inauguratie Wijkraadsleden Entrepot-Noordereiland in stadhuis. Foto: Team Wijk aan Zet

Bijlagen

Bijlage 1: Wijknetwerkkaart



Organogram van het wijknetwerk met enkele belangrijke plekken en organisaties die in de wijken actief zijn. Bron: Wijkraad Entrepot-Noordereiland