

# Voortgang eerste herziening 2022.



# 1. Voorwoord.



Rotterdam herstelt zich zichtbaar en voelbaar van de maatschappelijke en economische gevolgen van de coronasituatie. Maar met de afbouw van coronamaatregelen brak eind februari de oorlog uit in Oekraïne. Ook deze oorlog raakt Rotterdam.

Er zijn gevolgen in het hier en nu. Rotterdam biedt opvang en financiële en medische begeleiding aan de vluchtelingen. Daarnaast moest er op korte termijn een aanbod komen van onderwijs en werk aan ouders en kinderen. Na 'corona' heeft onze gemeente opnieuw laten zien snel in actie te kunnen komen en in beperkte tijd de eerste gevolgen op te vangen van een onverwachte, ingrijpende gebeurtenis. Naast deze acute gevolgen zijn er gevolgen die in onze samenleving geleidelijk steeds manifester kunnen worden. Het gaat hierbij om stijgende energie- en grondstofprijzen, schaarste aan brandstof en materialen, en om cyberdreigingen. Dit alles heeft gevolgen voor de lokale economie en het welzijn van Rotterdammers.



De opeenvolgende situaties - corona, woningtekort, klimaatverandering en nu Oekraïne - stellen bewoners, ondernemers en bestuurders voor fundamentele vraagstukken: hoe houden we elkaar als Rotterdammers overeind, hoe blijven bewoners meedoen en perspectief houden? Er is opnieuw veerkracht nodig en die vinden we door het bedrijfsleven en het maatschappelijk middenveld actief te betrekken bij het vinden van oplossingen. Dat doen we natuurlijk samen met de gemeenteraad. Daarnaast is het essentieel koers te houden in het realiseren van onze ambities: stimulering van investeringen in de werkgelegenheid, vernieuwing van de economie, klimaataanpak en verruiming van het woningaanbod. Maar bovenal gaat het ons om te investeren in het meest waardevolle van onze stad: de Rotterdammers zelf.

In maart vonden de gemeenteraadsverkiezingen plaats. Mede daarom stellen we dit jaar geen voorjaarsnota op. Er komt immers een nieuw college, waarvoor de onderhandelingen op dit moment in volle gang zijn. Het nieuwe stadsbestuur staat voor belangrijke keuzes om de komende jaren de uitdagingen voor Rotterdam aan te gaan.

We wensen het nieuwe college en de pas gekozen gemeenteraad veel succes. Dat doen we in het vertrouwen dat de veerkracht, saamhorigheid en wendbaarheid van de Rotterdammers ook de komende jaren het stadsbestuur tot steun zullen zijn.

Arjan van Gils  
Wethouder Financiën, Organisatie, Haven en Grote projecten

## 2. Totaal financieel beeld.



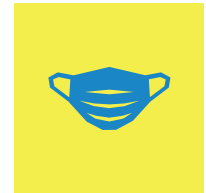
### Financiële bijstellingen per programma x 1 miljoen

|                                       |          |            |
|---------------------------------------|----------|------------|
| Algemene middelen                     | - €      | 1,8        |
| Beheer van de stad                    | €        | 0,5        |
| Bestuur en dienstverlening            | - €      | 3,1        |
| Cultuur, sport en recreatie           | - €      | 0,1        |
| Economische zaken                     | €        | 0,3        |
| Maatschappelijke ondersteuning        | €        | 1,1        |
| Onderwijs                             | €        | 0,8        |
| Openbare orde en veiligheid           | €        | 1,6        |
| Stedelijke inrichting en ontwikkeling | €        | 0,8        |
| Verkeer en vervoer                    | €        | 0,8        |
| Volksgezondheid                       | €        | 1,1        |
| Werk en inkomen                       | €        | 2,4        |
| Overhead                              | - €      | 4,4        |
| <b>Totaal bijstellingen</b>           | <b>€</b> | <b>0,0</b> |

Vanwege de bestuurswissel is er in 2022 geen Voorjaarsnota opgesteld. De eerste herziening 2022 is in afwachting van de coalitieonderhandelingen niet beleidsmatig en technisch van aard. Alle bijstellingen die zijn voorgesteld hebben voor het concern een budgettair saldo neutraal effect.

Meer weten? [Klik hier.](#)

# 3. Corona en Oekraïne.



## Corona

Vanwege grote onzekerheden over de Omikron variant startte Nederland in 2022 in een lockdown. Vanaf eind maart zijn de meeste coronamaatregelen opgeheven en gelden er alleen nog een aantal adviezen. Samenhangend hiermee heeft het kabinet besloten om met het versoepelen van de coronamaatregelen ook de steunmaatregelen af te bouwen. De opgezette organisaties (bijv. voor Tozo) zullen in 2022 nog wel zaken afwikkelen die uit 2021 stammen. Ze hebben hiervoor in 2021 bestemmingsreserves opgezet om dit te kunnen bekostigen. Enkele steunmaatregelen zijn nog niet stopgezet, bijvoorbeeld subsidieregelingen (noodsteun) op het gebied van sport en cultuur aangezien veel van deze instellingen er financieel niet sterk voorstaan. Het kabinet heeft nog geen nieuw weegmoment gepland, maar houdt de situatie goed in de gaten. Het is dus onzeker wat de toekomst zal brengen. Rotterdam heeft echter getoond slagvaardig te zijn en zich snel aan te passen indien dat noodzakelijk is.

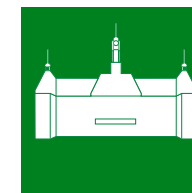
## Oekraïne

Als gevolg van de inval van Rusland in Oekraïne, vangt de gemeente Rotterdam sinds half maart Oekraïense vluchtelingen op. Met het Rijk is afgesproken dat Rotterdam 1.000 vluchtelingen opvangt. De gemeente voldoet hier de komende periode ruimschoots aan. Per 27 mei zijn er 1.618 vluchtelingen opgevangen door Rotterdam en 1.102 bij particulieren. Het Rijk heeft toegezegd om de meerkosten te vergoeden. Deze meerkosten liggen op het vlak van huisvesting, leefgeld, onderwijs en zorg.



Meer weten? [Klik hier.](#)

# 4. Algemene middelen.



## Herziening gemeentefonds

Na jarenlange vertraging hebben de beheerders van het gemeentefonds - de minister van Binnenlandse Zaken en Koninkrijksrelaties en de staatssecretaris van Financiën - besloten om de nieuwe, herijkte verdeling van het gemeentefonds per 1 januari 2023 in te voeren. Voor Rotterdam is de negatieve impact circa € 5 miljoen in 2023; € 15 miljoen in 2024 en € 25 miljoen met ingang van 2025. Dit is onderdeel voor het basispad van de huidige coalitie-onderhandelingen. De nieuwe verdeling zal langs de volgende lijnen worden ingevoerd:

- De ingroeiperiode wordt ingekort naar 3 jaar;
- De herverdeeeffecten in het eerste jaar worden beperkt tot € 7,50 per inwoner. Na 3 jaar is het maximale herverdeeeffect € 37,50 per inwoner. Dit is onderdeel voor het basispad van de coalitieonderhandelingen;
- Jaarlijks zullen de fondsbeheerders monitoren of de nieuwe verdeling de kosten in het sociaal domein goed blijft volgen;
- De fondsbeheerders zullen de door de Raad voor het Openbaar Bestuur (ROB) voorgestelde onderzoeksagenda uitvoeren en zo nodig aanvullende onderzoeken doen en de ROB en gemeenten hier nauw bij betrekken. De komende tijd wordt onderzoek gedaan naar de omvang van extra en/of grootstedelijke taken en daaraan gerelateerde uitgaven en inkomsten van de G4-gemeenten (Amsterdam, Rotterdam, Den Haag en Utrecht) in vergelijking met een aantal geselecteerde 100.000+ gemeenten;
- Voor een beperkte groep gemeenten met beperkte financiële draagkracht en een lage sociaal-economische status komt er een aangepast ingroeipad;
- In 2025 wordt de invoering van het nieuwe model geëvalueerd.

## Belastingen

### Betaalgedrag

In 2022 vindt de aanslagoplegging regulier plaats. Veel belastingplichtigen voldoen keurig aan hun verplichtingen. Waar dat minder is, bieden we het belastingplichtige maatwerk in de betaling. Ondanks dat de meeste coronamaatregelen zijn opgeheven, zijn er meer betalingsregelingen afgesproken dan in de jaren voor de coronacrisis. De menselijke maat staat hierbij centraal: er wordt gekeken naar de mogelijkheden tot betaling rekening houdend met de financiële draagkracht van de belastingplichtige, uiteraard binnen de geldende wet- en regelgeving.

### Precariobelasting

Precariobelasting wordt altijd een jaar later opgelegd. Vorig jaar is bij precariobelasting voor terrassen een nultarief gehanteerd. Deze heffing (met nultarief voor 2021) over 2021 wordt dit jaar opgelegd.

### Logiesbelasting

Na opheffing van de meeste coronamaatregelen is in de hotelbranche weer een stijgende lijn in de bezettingsgraad te zien. De bezettingsgraad zit nog niet op het niveau van voor de coronacrisis en het niveau waarmee in de begroting rekening is gehouden.

## Deelnemingen

### Stedin

Vanwege de energietransitie en alle daarmee gepaard gaande investeringen in het energienet heeft netbeheerder Stedin kenbaar gemaakt de komende jaren extra eigen vermogen nodig te hebben. Tot aan 2030 verwacht Stedin namelijk ca. € 8 miljard te investeren. In de zomer van 2021 hebben aandeelhouders van Stedin voor een totaalbedrag van € 200 miljoen het vermogen van Stedin versterkt. De gemeente Rotterdam heeft als grootste aandeelhouder (belang van ca. 31%) voor ca. € 64 miljoen bijgedragen. Dit is echter een korte termijn oplossing tot 2023, onder meer in verband met de start van een nieuwe reguleringsperiode.

Stedin heeft de afgelopen periode haar kapitaalbehoefte herijkt voor de lange termijn (tot 2030) op grond van nieuwe financiële inzichten. Stedins kapitaalbehoefte tot 2030 komt uit op € 1,75 miljard. Hiermee wenst Stedin invulling te geven aan haar investeringsprogramma. Voor het versterken van het vermogen zetten Stedin en de 44 aandeelhoudende gemeenten allereerst in op nieuwe aandeelhouders (Rijk, niet aandeelhoudende gemeenten en provincies uit het verzorgingsgebied). Vanuit solidariteit en proportionaliteit (gezamenlijk dragen van de kosten) is het standpunt van de gemeente en de 43 andere gemeentelijke aandeelhouders dat ook het Rijk en niet-aandeelhoudende gemeenten en provincies baat hebben bij een sterke netbeheerder. Op dit moment zijn de gesprekken hiervoor in volle gang en is de verwachting dat in het derde en laatste kwartaal van 2022 duidelijk is in welke mate voornoemde partijen een bijdrage willen leveren in het oplossen van de kapitaalbehoefte van € 1,75 miljard.



### **Warmtebedrijf Rotterdam**

Warmtebedrijf Rotterdam Holding B.V. (WbR) is een traject in het kader van de Wet Homologatie Onderhands Akkoord ingegaan (WHOA) gestart. Een dergelijk traject gaat uit van de gedachte dat het bereiken van een onderhands akkoord tussen de schuldeisers van WbR meer voordeel oplevert voor haar stakeholders dan louter een faillissement. Op het moment (mei 2022) is de gemeente Rotterdam, samen met medeaandeelhouder provincie Zuid-Holland in gesprek met Vattenfall. Laatstgenoemde heeft interesse getoond om WbR over te nemen. Tussen de partijen worden gesprekken gevoerd over verkoop, wat dat zou inhouden qua financiële afhandeling, en hoe bij zulke transactie ook de publieke belangen geborgd blijven.

De gemeente Rotterdam verwacht dat, gegeven de discussies rondom een nieuwe toekomst van het WbR, ze niet al haar kapitaal terug kan vorderen – hiertoe heeft de gemeente voorzieningen getroffen in de Jaarrekening 2021.

### **Nieuw Stadion Feijenoord**

In 2017 heeft de gemeenteraad in de Position Paper Feyenoord City voorwaarden gesteld voor de bijdrage van de gemeente, die onder andere bestaat uit € 40 miljoen aandelenkapitaal voor het nieuwe stadion. Op 21 april 2022 heeft BVO Feyenoord aangekondigd dat nieuwbouw de aankomende jaren niet mogelijk is en dat het daarom onverantwoord is om over te gaan tot de bouw van een nieuw stadion. Op basis van dit besluit heeft het college aan de gemeenteraad laten weten samen met Stichting Gebiedsontwikkeling aan de Maas en andere stakeholders zich te beraden op wat dit betekent voor de gebiedsontwikkeling. Het definitieve standpunt van Stadion Feijenoord N.V. als initiatiefnemer van het stadionproject over een eventuele hervatting van het project als de relevante markten weer tot rust zijn gekomen, zal hierbij worden betrokken.

Meer weten? [Klik hier.](#)

# 5. Beheer van de stad.



## Kralingse Plas

Voor de aanpak van blauwalg is al een heel pakket aan maatregelen uitgevoerd. En daarmee gaan we in 2022 door. In november 2021 is 1.064 ton Phoslock in de Kralingse Plas aangebracht. Phoslock is een gemodificeerd kleiproduct dat het metaal lanthaan bevat waaraan voedingsstoffen van blauwalg zich permanent binden. Hierdoor wordt een uitbraak van blauwalg tegengegaan. Uit metingen blijkt dat de concentraties fosfaat sterk zijn verlaagd. De metingen worden maandelijks voortgezet.



## Materiaalprijzen en leveringen

Een groot deel van de wereld (en dus ook Rotterdam) heeft sinds medio vorig jaar te maken met sterk stijgende prijzen van grondstoffen, materialen en transport én vertraagde levering van grondstoffen en materialen. De prijsstijgingen zullen naar verwachting voor vele projecten effecten hebben. Hoe groot deze effecten zijn, is vooraf lastig in te schatten omdat dit van vele factoren afhankelijk is zoals de duur van het project, welke risicoregeling van toepassing is en hoeveel onvoorzien is opgenomen in de raming, etc.



## Uitrol Groente, fruit, etensresten (gfe)-hoogbouw

Belangrijke eerste ervaringen zijn opgedaan met de introductie van de gfe-containers in de hoogbouw. Als eerste kunnen bewoners van Hoek van Holland, Pernis, Blijdorp, een deel van Bergpolder en vier wijken in Prins Alexander ('s-Gravenland, Prinsenland, Het Lage Land en Oosterflank) groente-, fruit- en etensresten scheiden. De gfe-bakken zijn in de zomer en in het najaar van 2021 geplaatst. Vlak voordat bewoners de bakken kunnen gebruiken, ontvangen zij een startpakket. Het startpakket bevat een informatiefolder, een wel/niet-lijst en een bon om een aanrechtbakje en een rol afbreekbare zakjes op te kunnen halen (zolang de voorraad strekt). De plaatsing van gfe-wijkcontainers in overige delen van de stad wordt voortgezet in 2022. De voorbereidingen lopen om de gfe-bakken te plaatsen in Kralingen West, Oost en Struisenburg. De Esch volgt in het najaar en IJsselmonde vanaf 2023.

## Pop up milieuparken

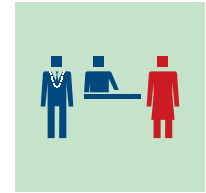
Met de pop-up milieuparken krijgen bewoners de kans om kapotte of kringloopwaardige spullen op een laagdrempelige manier in te leveren. Ook maken bewoners kennis met afval scheiden en hoe dit het hele jaar door bij een milieupark bij hen in de buurt kan. Het pop-up milieupark bestaat uit meerdere containers, elk voor een aparte grondstof, zoals textiel, papier, klein chemisch afval (kca) en grofvuil. Ook kunnen bewoners spullen inleveren die nog bruikbaar zijn. In 2022 staan er in totaal 100 pop-up milieuparken gepland. Tot medio mei zijn er 15 pop-up milieuparken georganiseerd, waarvan vier in samenwerking met Energiebox010. Tot medio juli staan er nog 26 gepland.

## Schone buitenruimte

De succesvolle NietRNAast-aanpak om naastplaatsingen aan te pakken in bepaalde wijken is uitgebreid naar andere wijken. Naastplaatsingen worden in de vroegte van straat gehaald en de containers worden schoongespoten en gebruiksklaar achtergelaten voor de bewoners. Ook worden naastplaatsingen gefotografeerd en vastgelegd om te kunnen analyseren en wordt er samengewerkt met handhavers om boetes uit te schrijven.

Meer weten? [Klik hier.](#)

# 6. Bestuur en Dienstverlening.



## Dienstverlening

### Inspraak en participatie

Voor de collegeperiode 2019-2022 is een target vastgesteld om ervoor te zorgen dat meer Rotterdammers vonden dat ze voldoende konden mee denken en doen in Rotterdam. Om meer betrokkenheid en invloed voor Rotterdammers te stimuleren, is in maart 2020 het uitvoeringsprogramma Betrokken Stad vastgesteld. Onderdeel van dit uitvoeringsprogramma zijn uitgangspunten voor participatie die gelden voor de hele gemeente: 1. Participatie is maatwerk; 2. Betrokken bij de eigen leefomgeving; 3. Heldere verwachtingen en goede terugkoppeling; 4. Uitgaan van het initiatief; 5. Beter en inclusiever; 6. Participatie is een vak.

Afgelopen periode hebben we ons samen met uw raad ingezet om deze ambitie te versterken en vorm te geven. Deze ambitie werd versterkt door de uitkomsten van de onderzoeken van Rekenkamer en ombudsman in 2020. De aanbevelingen uit beide onderzoeken zijn vastgelegd in het door uw raad vastgestelde plan van aanpak 'Samenwerken met Initiatiefrijke Rotterdammers' en verwerkt in het uitvoeringsprogramma 'Betrokken stad'. Daarnaast is er de afgelopen periode geïnvesteerd in een passend model van lokale vertegenwoordiging 'De wijk aan zet!'. Dit past bij de beweging in de maatschappij en de behoefte in de wijken. Hierbij is een belangrijk element hoe de gemeente ruimte geeft via laagdrempelige en inclusieve vormen van inspraak.

### De wijk aan Zet!

Bij de instelling van het nieuwe stelsel 'De wijk aan zet!' met 39 wijkraden wordt het advies van de lokale vertegenwoordigers anders gepositioneerd, zodat het meer slagkracht krijgt. Hierbij wordt in de samenwerking meer uitgegaan van structurele dialoog met de gemeente en stadsbestuur om zaken, die spelen in de wijk, kenbaar te maken. Het gevraagde advies wordt hierdoor overbodig. Er wordt van een cluster verwacht dat zij de wijk in trekken om op te halen wat er speelt, of om te horen hoe bewoners aankijken tegen projecten of beleidsontwikkelingen die landen in die wijk. De wijkraden houden toezicht op de mate en kwaliteit van die participatie en adviseren het cluster hoe ze het beste de wijk kunnen betrekken. Het uitgangspunt is om dit te doen in een 'warme' dialoog en niet via een papieren proces. De wijkraden houden wel het ongevraagd advies recht. Deze wordt echter gepositioneerd als een escalatie als de dialoog niet lukt. De ongevraagde adviezen worden ook direct zichtbaar voor de gemeenteraad, waardoor een ongevraagd advies meer lading krijgt. De afgesproken target op de adviezen vanuit het vorige stelsel vervalt hiermee, omdat ten alle tijden inzicht is in binnengekomen adviezen en de beantwoording hiervan vanuit het college.

## Servicenormen

De gemeente Rotterdam heeft 7 van de 10 normen gerealiseerd. De normen die niet gerealiseerd zijn, worden hieronder toegelicht.

### Servicenorm 3A en 3B

Het is in 2022 erg druk op de publiekslocaties. Het aantal verzoeken tot afspraken ligt zo'n 60% hoger dan in dezelfde periode in 2021. Het percentage Rotterdammers dat binnen 5 werkdagen op afspraak terecht kan, is gedaald bij alle publiekslocaties ten opzichte van de eind 2021 ingezette stijgende lijn. Dit wordt enerzijds veroorzaakt door de aanhoudende (landelijke) grote vraag naar producten en diensten als gevolg van de coronacrisis. Anderzijds, zijn hier de extra werkzaamheden die moeten worden verricht door de toestroom van Oekraïense vluchtelingen bijgekomen. Daarbij komt dat de publiekslocaties de eerste maanden een lagere bezetting hadden door een hoog verzuim als gevolg van corona en griep. De huidige krappe arbeidsmarkt maakt het daarnaast enorm lastig om tijdig geschikte vervanging te regelen en het betreft ook werk waarvoor men inhoudelijk moet worden opgeleid. Het gevolg is dat Rotterdammers op dit moment helaas voor producten en diensten van de gemeente minder vaak binnen 5 werkdagen terecht kunnen voor een afspraak. Zolang deze situatie zich blijft voordoen, blijft de gemeente voorrang geven aan producten die Rotterdammers zo snel mogelijk nodig hebben, zoals bijvoorbeeld het verkrijgen van een BSN. Onder andere hierdoor blijft de tevredenheid van Rotterdammers over de dienstverlening via de publiekslocaties hoog met een 8,1.

### Servicenorm 4

Het percentage Rotterdammers dat binnen 10 minuten in een stadswinkel wordt geholpen is gedaald naar 82%. Ook hier zijn de huidige omstandigheden van invloed op de realisatie van de servicenorm door een aanhoudend hoog aantal spoedafspraken. Dit maatwerk zorgt voor extra druk op de reguliere afspraken maar zorgt er wel voor dat zoveel mogelijk Rotterdammers tijdig de producten en diensten ontvangen die in hun specifieke situatie nodig is.

| Servicenorm  | Norm | 2021 | T1 2022 |
|--|------|------|---------|
| <b>Stadswinkel (balie burgerzaken &amp; belastingen)</b>   |      |      |         |
| 3. U kunt een afspraak maken op een van onze locaties:   |      |      |         |
| A. Hoek van Holland, Rozenburg en Hoogvliet: in 95% van de gevallen kan iemand binnen 5 werkdagen op afspraak terecht in ieder van deze drie winkels voor producten die in deze winkels geleverd worden. | 95%  | 76%  | 41%     |
| B. Centrum, IJsselmonde, Prins-Alexander en Feijenoord: in 95% van de gevallen kan iemand binnen 5 werkdagen op afspraak terecht in ten minste één van deze vier winkels.                                | 95%  | 61%  | 49%     |
| 4. U wordt binnen 10 minuten geholpen op een locatie als u een afspraak heeft gemaakt  | 90%  | 88%  | 82%     |
| <b>Telefoon 14010</b>  |      |      |         |
| 6. Kunnen wij u niet direct antwoord geven dan wordt u uiterlijk de volgende werkdag voor 17.00 uur teruggebeld.   | 80%  | 76%  | 79%     |

### Servicenorm 6

De norm van 80% wordt met 79% net niet gerealiseerd. Het percentage is echter wel gestegen ten opzichte van de score over 2021. Er is concern breed een verbetering te zien in de tijdige afhandeling van terugbelnotities. De verbetering is het gevolg van continue gesprekken met de gemeenteonderdelen op alle niveaus en hernieuwde aandacht voor het belang van goede telefonische bereikbaarheid en tijdig terugbellen. In januari is de gemeente gestart met het geleidelijk overbrengen van de telefonische dienstverlening van cluster Werk & Inkomen naar het algemene telefoonnummer 14 010. Dit heeft geleid tot een stijging van het aantal terugbelnotities. De algemene tevredenheid over de telefonische dienstverlening is in 2022 tot dusverre gemiddeld 7,1.

Meer weten? [Klik hier.](#)

# 7. Cultuur, Sport en Recreatie.



## Corona en Cultuur

De coronacrisis heeft de cultuursector in 2020 en 2021 hard geraakt. Nu de coronamaatregelen achter de rug zijn, is de fase van herstel gestart. De gevolgen blijven naar verwachting nog lange tijd voelbaar: het publiek is nog voorzichtig waardoor bezoekers achterblijven; door corona en griep moeten voorstellingen en concerten nog steeds worden afgezegd, en door (noodgedwongen) vertrek van personeel en zzp'ers naar andere sectoren is het culturele ecosysteem her en der ontwricht.

## New Deal Cultuur - Herstart en transitie

Op initiatief van de sector zelf heeft de Denktank New Deal Cultuur in 2021 aan de gemeente aanbevelingen gedaan voor herstel en doorstart van de sector na corona. De aanbevelingen van de Denktank New Deal Cultuur gaan uit van drie sporen: noodsteun, herstart en transitie. De sporen hebben tot doel de sector in stand te houden, zo snel mogelijk na corona te herstarten en zo te transformeren dat deze weerbaarder, wendbaarder en veerkrachtiger is dan voor corona. De laatste ronde noodsteun is eind maart 2022 gesloten. De aanbevelingen voor de herstart van de sector worden uitgevoerd in de vorm van een campagne en een cultureel programma voor lokale initiatieven in de gebieden. Plannen voor transitie van de cultuursector naar meer weerbaarheid, wendbaarheid en veerkracht zijn in ontwikkeling.

## Cultuureducatie

Onderstaande de procentuele verschuiving van scholen in het PO binnen het Rotterdams Cultuureducatie Model ten opzichte van 2018. De groei in 2021 is iets achtergebleven als gevolg van de coronacrisis.

|              | 2018   | 2019 | 2020 | 2021 | 2022 |
|--------------|--------|------|------|------|------|
| Streefwaarde | n.v.t. | 15%  | 22%  | 28%  | 30%  |
| Realisatie   | n.v.t. | 18%  | 23%  | 25%  | nmb  |

## Sport en Natuur- en milieu-educatie

In de eerste maanden van 2022 zijn de coronamaatregelen voor de sportsector en voor de speeltuinen, scouting en natuur- en milieueducatie afgebouwd en zijn deze sectoren weer op gang gekomen en richten we ons op het zoveel mogelijk weer laten sporten en bewegen en van Rotterdammers en het spelen van de jeugd. Hiertoe zijn ook diverse maatregelen vanuit de Sportnota in gang gezet. Zoals sport- en bewegcampagnes diverse social marketing onderzoeken, een plan Global Activity, en een Innovative Cruiff Court. Voor sportclubs, speeltuinen en scouting zetten we in op uitvoering van het Actieprogramma vitale verenigingen. Ook de sportevenementen zijn weer op gang gekomen, met als hoogtepunten het ABN-AMRO World Tennis Tournament, de Rotterdam Marathon, de Korfbal League en de Raceroei Regatta.



## Integraal Huisvestingsplan Sport

In april 2022 is een tijdelijke locatie van het Nationaal Vechtsportcentrum geopend. Er is verder gewerkt aan projecten vanuit het Integraal Huisvestingsplan Sport, zoals vervanging zwembad Overschie, Huis op Zuid, sporthal Stadionpark, de vervanging van sporthal Schuttersveld en de vernieuwing van veldsportcomplex Nieuw-Terbregge. Er is een besluit genomen over de verhuizing van de voetbalvereniging Steeds Hooger van de Kanaalweg naar het Erasmuspad, waarbij FC Banlieu één seizoen aan de Kanaalweg gaat spelen.

## Investeringssubsidie breedtesport-, scouting- en speeltuinverenigingen

Het doel van deze eenmalige subsidie is dat Rotterdamse sport- en recreatieverenigingen of beheerstichtingen hun voorzieningen in een goede staat kunnen houden of brengen. Minimaal 1/3 is een bijdrage van de vereniging of stichting zelf. Er zijn 9 subsidies van in totaal € 180.000 toegekend aan sportclubs, scoutinggroepen en speeltuinverenigingen vooral gericht op duurzaamheidsmaatregelen.

## Dierenasiel Abraham van Stolkweg

In de eerste helft van 2022 is een krediet aangevraagd voor het nieuwe dierenasiel aan de Abraham van Stolkweg en is de aanbesteding van de bouw afgerond.

Meer weten? [Klik hier.](#)

# 8. Economische zaken.



De economische impact van de coronacrisis voor de economie van de Rotterdamse regio valt mee in vergelijking met de eerste verwachtingen en ook ten opzichte van andere regio's. In 2020 was de krimp van de economie -2,4% van het bbp. In 2021 is de economie van de Rotterdamse regio hersteld met een groei van ongeveer 2%. Voor 2022 wordt een groei verwacht van 3,5% (Bron: EUR, NEO 2022). Al zijn er nog veel onzekerheden zoals de oorlog in Oekraïne. Aandacht blijft nodig voor die sectoren die de hardste klappen hebben gehad zoals horeca en retail waar veel bedrijven kampen met een hoge schuldenlast. Ook de oorlog in Oekraïne krijgt steeds meer effect op de economie. De oplopende arbeidstekorten en verlies aan koopkracht baart zorgen en raakt niet alleen de economie maar ook de samenleving. Maatschappelijke en economische doelen dreigen zo uit zicht te raken.

We blijven onder de vlag van de herstel- en vernieuwingsagenda inzetten op een toekomstbestendige economie die digitaal, duurzaam en circulair is en op een innovatief hoogwaardig vestigingsklimaat in samenwerking met het bedrijfsleven, kennis- en onderwijsinstellingen en andere overheden.

De komende jaren wordt gewerkt aan herstel en vernieuwing van de Rotterdamse economie aan de hand van zes sporen:

1. Human Capital: naar een toekomstbestendige arbeidsmarkt;
2. Brede sectorstructuur: naar een veerkrachtige en weerbare economie;
3. Versnelling transitiepaden digitaal, energie en circulair: naar vernieuwing van de economie;
4. Aantrekkingskracht stad: herstellen van de ontmoetingsfunctie en stimuleren van de bezoekerseconomie;
5. Ondernemerschap en innovatie ecosysteem: herstellen en versnellen van de vernieuwing van de economie;
6. Dienstverlening en launching customer: gemeentelijke dienstverlening en rol als leading en launching customer (actief stimuleren van ontwikkeling en toepassing van innovatieve oplossingen voor eigen maatschappelijke vraagstukken)

## Marktvisie

De marktvisie "de markt als vliegwiel in de wijk" is in december 2021 door het college vastgesteld. Er is gestart de hieraan gekoppelde pilots en de uitwerking van de ambities van de visie. Een van de ambities is de ruimtelijke inrichting van de markt. Op dit moment wordt er samen met de kooplieden gezocht naar een zo goed mogelijke toekomstbestendige opstelling van de marktkramen, waarbij de balans gezocht wordt tussen ruimte voor de bezoekers en verkoopruimte voor de kooplieden. Om te zorgen voor meer diversiteit in aanbod en het tegengaan van leegstand op de markten zijn op 4 april 2022 de inschrijfbepalingen opgeheven. Kooplieden kunnen zich vanaf deze datum weer inschrijven voor een plaats op de warenmarkten.

## Korte en middellange termijn activiteiten 2022

### **Uitgelokte investeringen, FTE, nieuwe vestigers door inzet fondsmiddelen en inzet van de gemeente:**

Realisatie t/m 2021: **€ 1.170 miljoen, 2.500 fte en 222 vestigers**

Streefcijfer t/m 2022: **€ 700 miljoen, 2.000 fte en 50 vestigers**

Realisatie t/m april 2022: **€ 1.170 miljoen, 2.500 fte en 222 vestigers**

Bovenstaande cijfers zijn tot stand gekomen door uitgelokte private investeringen in de clusters om een versnellingsimpuls te geven naar een nieuwe economie, waarbij de gemeente samenwerkt met onder meer Innovation Quarter en Rotterdam Partners. Ondanks de coronacrisis zijn er door beide partijen stevige resultaten behaald. Hierdoor hebben we eind 2020 de beoogde resultaten al gehaald.

### **Transformatie kantoren: het (laten) transformeren en/of onttrekken van tenminste 180.000 m<sup>2</sup> bruto vloeroppervlak uit de voorraad kantoren in Rotterdam gedurende de periode van 1 januari 2018 tot 1 november 2021**

Realisatie t/m 2021: **230.000 m<sup>2</sup>**

Streefcijfer t/m 2022: > **180.000 m<sup>2</sup>**

Realisatie t/m 1 april 2022: **230.000 m<sup>2</sup>**

### **Transformatie winkels: 4 pilot-gebieden waarvan 3 transformatie gebieden (10 panden per jaar voor een periode van 3 jaar, totaal 90)**

Realisatie t/m 2021: 127

Streefcijfer t/m 2022: n.v.t.

Realisatie t/m april 2022: 127

De pilots transformatie voor winkels zijn in januari 2021 afgelopen. De collegetarget van 90 transformaties gedurende deze collegeperiode is ruimschoots behaald. De succesvolle instrumenten worden nu geborgd in de aanpak vitale kerngebieden waarbij transformatie een van de ontwikkelstrategieën is.

### **MKB RNE proof: In deze collegeperiode worden er minimaal 5.000 MKB'ers gesproken, waarbij de mogelijkheden van de nieuwe economie voor hun bedrijfsvoering worden belicht**

Realisatie t/m 2021: **2.720**

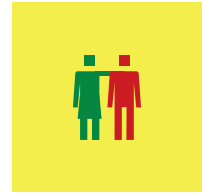
Streefcijfer t/m 2022: **5.000**

Realisatie t/m april 2022: **3.219**

Het programma is als gevolg van Corona later (medio 2020) gestart en ook als gevolg van Corona blijft het zaak om goed te peilen waar ondernemers in het moment behoefte aan hebben. Deze cijfers zijn tot stand gekomen door onder andere ontmoetingen via het Venture Café, Blue City en het UPstreamfestival, het ontwikkelen van nieuwe programma's die bedrijven verder helpt met duurzame oplossingen, podcasts, workshops en met de communicatiecampagne 'Ook jouw zaak!' Naast deze inzet om MKB'ers te ondersteunen in de transitie, helpen we jaarlijks ook gemiddeld 3.600 ondernemers met het beantwoorden van hun vragen aan de gemeente vanuit de ondernemersbalie.

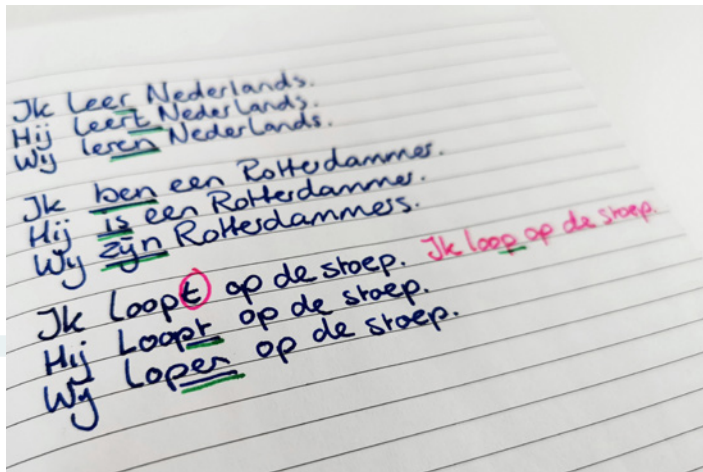
Meer weten? [Klik hier.](#)

# 9. Maatschappelijke Ondersteuning.



## Energietoeslag

Het kabinet heeft eerder besloten om in het kader van de stijgende energieprijzen huishoudens met een laag inkomen een eenmalige energietoeslag toe te kennen aan huishoudens met een inkomen tot 120% van het wettelijk sociaal minimum (wsm). Gemeenten voeren dit uit. In april 2022 is de energietoeslag van 800 euro direct toegekend aan alle circa 32.000 bijstandsgerechtigden in Rotterdam. Daarnaast is de energietoeslag van 800 euro dankzij een gift van Stichting de Verre Bergen ook beschikbaar voor Rotterdamse huishoudens met een inkomen tot 140% wsm. Er is een digitaal aanvraagproces ingericht waar Rotterdammers deze toeslag kunnen aanvragen.



## 19.000 afgeronde taaltrajecten voor laaggeletterde Rotterdammers

Realisatie 2021: **5.362**

Streefwaarde 2022: **5.400**

Realisatie t/m april 2022: **1.476** van alleen de taalaanbieders in de inkoopcontracten.

De realisatie afgeronde taaltrajecten over het eerste kwartaal 2022 komt op 1.476 van alleen de taalaanbieders in de inkoopcontracten. Van de in 2022 aangevraagde taalsubsidies zijn nog geen afrekeningen daarom zijn er ook nog geen afgeronde trajecten. De prognose afgeronde taaltrajecten van de taalaanbieders komt op totaal 7.600 stuks uit. Deze prognose is meestal optimistisch, bij een voorzichtige prognose van 75 % worden er 5.700 trajecten afgerond. Dit is meer dan de streefwaarde.



### **Doorstroom werkzoekenden Prestatie010 naar re-integratie of direct naar werk**

Streefwaarde 2022: **850**

Realisatie t/m april 2022: **128**

Onze ambitie is dat dit jaar 850 werkzoekenden de stap naar een re-integratietraject maken of direct uitstromen uit de uitkering. Eind april staat de teller op 128 werkzoekenden die uitstroonden naar re-integratietrajecten of werk. Door het opheffen van de coronamaatregelen is fysieke dienstverlening weer de norm, waardoor de verwachting is dat de teller de aankomende periode oploopt.

### **Jonge statushouders in de bijstand**

Realisatie 2021: **466**

Streefwaarde 2022: **501**

Realisatie t/m april 2022: **461**

De instroom van het aantal jonge statushouders in de bijstand is afhankelijk van het aantal jongeren dat in onze gemeente gehuisvest kan worden. De meeste jonge statushouders stromen uit naar onderwijs.

### **Uitstroom jongeren bijstand**

Realisatie 2021: **1946**

Streefwaarde 2022: **1.150**

Realisatie t/m april 2022: **521**

Er zijn in de eerste vier maanden van 2022 in totaal 235 jongeren uitgestroomd naar werk. Van 52 jongeren is de uitkering beëindigd, omdat ze weer naar school zijn gegaan. We liggen iets achter op schema om de target van 750 jongeren uitgestroomd naar werk te realiseren. Er stroomden tot nu toe relatief weinig jongeren uit naar onderwijs. De arbeidsmarkt is gunstig voor startende jongeren, waardoor zij steeds vaker werk boven scholing verkiezen. De verwachting is dan ook dat we de target uitstroom naar onderwijs niet zullen realiseren.

Meer weten? [Klik hier.](#)

# 10. Onderwijs.



## Nationaal Programma Onderwijs

Met het onderwijsbeleid 'Gelijke kansen voor elk talent' investeren we in kansengelijkheid in het Rotterdamse onderwijs, zodat alle Rotterdamse kinderen het beste uit zichzelf kunnen halen. Door de coronacrisis blijkt deze investering harder nodig dan ooit. In 2021 werd het Nationaal Programma Onderwijs aangekondigd. Dit om scholen te ondersteunen bij het herstel na de crisis. Dankzij de middelen uit het Nationaal Programma Onderwijs heeft de gemeente o.a. extra tutoren voor rekenen en taal geworven en opgeleid voor het basis- en voortgezet onderwijs. De tutoren bieden een intensief inhaalprogramma aan van twintig weken voor scholieren met een vertraging. Binnen het kader van het Nationaal Programma Onderwijs zijn daarnaast ook schoolzorgteams opgestart, zodat de inzet vanuit de verschillende professionals beter aansluit bij wat een school nodig heeft. Hulp aan kinderen kan zo sneller en passender worden geregeld. Eind 2022 zijn 45 schoolzorgteams actief in heel Rotterdam.

## Oekraïne

In Rotterdam worden opvangplekken voor Oekraïense vluchtelingen gerealiseerd. Onder deze vluchtelingen zijn veel kinderen. Het Rijk heeft besloten dat deze kinderen recht hebben op onderwijs. Rotterdam biedt hun een centrale onderwijslocatie. In de eerste maanden van 2022 zijn de deuren geopend van de tijdelijke onderwijslocatie voor Oekraïense vluchtelingen. De locatie heet De Oekraïense School en bevindt zich in het gebouw van het voormalige Zuider Gymnasium. De locatie richt zich op leerlingen van 6 tot en met 16 jaar in het primair en voortgezet onderwijs. De gemeente werkt verder aan een programma voor de zomervakantie en daarna het starten van nieuwkomersonderwijs.

## Gelijke kansen voor elk talent

Naast het NPO en extra activiteiten rondom Oekraïense vluchtelingen, werken we hard aan de uitvoering van 'Gelijke kansen voor elk talent'. We werken verder aan het verkleinen van de kwaliteitsverschillen tussen scholen, een sterk en gevarieerd aanbod aan scholen in de buurt, de aanpak van het lerarentekort en een succesvolle overgang tussen verschillende onderwijssoorten. We werken daarnaast aan passende zorg en ondersteuning voor leerlingen, een Rotterdamse werkwijze democratisch burgerschap, de verbinding tussen onderwijs en arbeidsmarkt, talentontwikkeling en veiligheid binnen het onderwijs.





### **Aantal gerealiseerde projecten opgenomen in Integraal Huisvestingsplan (IHP) 2015-2019 en IHP 2020-2023**

Realisatie 2021: **3**

Streefwaarde 2022: **18**

Realisatie t/m april 2022: **3**

Er worden inmiddels meer projecten uitgevoerd dan opgenomen in het oorspronkelijke IHP 2015-2019. In de loop van de tijd zijn er projecten toegevoegd, waaronder investeringsprojecten uit het Huisvestingsprogramma en er is ook aangevangen met schoolgebouwen uit het IHP 2020-2023. In totaal zijn er momenteel 25 projecten in voorbereiding. Er zijn 3 schoolgebouwen in 2022 opgeleverd van het IHP 2015-2019.

### **BBV indicator: Absoluut verzuim per 1.000 leerlingen**

Realisatie 2021: **2,4**

Streefwaarde: **0,43** in 2022 (betreft oude telmethodiek)

Realisatie 2022: **2,4**

Realisatie 2022 Nederland: **2,7**

De doelstelling was het behouden van de kleine aantallen (0,4) ten opzichte van het G4 gemiddelde. Binnen de G4 werden echter verschillende telmethodes gehanteerd. Hiervoor is nu dezelfde telmethode afgesproken en het percentage van de G4 is daarmee vergelijkbaar geworden. Door de wijziging is de realisatie hierdoor niet meer in lijn met de oorspronkelijke streefwaarde (0,43). Ondanks deze correctie doet Rotterdam het nog steeds goed op het gebied van absoluut verzuim in vergelijking met het landelijk (2,7) en G4 gemiddelde (3,7).

### **BBV indicator: Relatief verzuim per 1.000 leerlingen**

Realisatie 2021: **58**

Streefwaarde: **55** in 2022

Realisatie 2022: **58**

Realisatie 2022 Nederland: **26**

Uiteindelijk streven is het aantal van 55 (of lager) in 2022 te behalen. De achterstand van Rotterdam is mede te verklaren door een lager opgeleide bevolking. Een effectieve aanpak is afhankelijk van een goede samenwerking tussen diverse partijen (scholen, gemeente, hulpverlening, zorg e.a.). Om dit te bewerkstelligen zullen we de inzet, gezamenlijk met de scholen verder verbeteren.

**BBV indicator: Voortijdige schoolverlaters zonder startkwalificatie (vsv-ers)**

Realisatie 2021: **2,5%**

Streefwaarde 2022: **2,82%**

Realisatie 2022: **2,5 %**

Realisatie 2022 Nederland: **1,7 %**

We zien dat het meest recente vsv-cijfer van het Rijk, dat van schooljaar 2019-2020, de gewenste daling laat zien ten opzichte van eerdere jaren. Hiermee volgt Rotterdam de landelijke trend, die grotendeels veroorzaakt wordt door de coronacrisis. Meer jongeren dan anders haalden een diploma. Daarnaast kozen meer jongeren ervoor om langer op school te blijven vanwege de (tijdelijk) afgenomen vraag naar jonge arbeidskrachten door de effecten van de lockdown. Ondanks het lagere vsv-cijfer maken we ons zorgen om het welzijn van de jongeren. Veel van hen ervaren door de coronacrisis o.a. meer psychosociale- en geldproblemen. Met diverse interventies en met een (preventieve) inzet op de scholen spelen we daarop in en kunnen we (kwetsbare) jongeren in een eerder stadium benaderen. Zo voorkomen we waar mogelijk uitval.



Meer weten? [Klik hier.](#)

# 11. Openbare orde en Veiligheid.



## Effectindicator: Veiligheid

| Voortgang in één oogopslag                 | Realisatie 2020 | Streefwaarde 2022 | Realisatie 2022 |
|--|-----------------|-------------------|-----------------|
| Hoger veiligheidsniveau                    | 110             | > 108             | 110             |
| Gemiddeld niveau laagst scorende 18 wijken | 92              | > 88              | 93              |
| <b>5 laagst scorende wijken</b>            |                 |                   |                 |
| Tarwewijk                                  | 85              | 78                | 89              |
| Hillesluis                                 | 95              | 82                | 88              |
| Bloemhof                                   | 83              | 89                | 91              |
| Carnisse                                   | 81              | 91                | 85              |
| Oude Westen                                | 87              | 92                | 99              |

De gegevens van de veiligheidsindex uit het Wijkprofiel worden elke twee jaar opnieuw geactualiseerd. Het college had drie targets ten aanzien van het specifiek voor de veiligheidsindex geformuleerd voor de periode 2018-2022. Uit de laatste meting bleek (Factsheet Wijkprofiel 2022, 22bb867) dat een hoger veiligheidsniveau van geheel Rotterdam is gehaald met een stijging van 108 in 2018 naar 110 in 2022. De tweede target is ook gehaald. De gemiddelde score van de 18 wijken die in 2018 lager scoorden dan 100 is namelijk verbeterd van 88 naar 93. De derde target, de 5 laagstscorende wijken op de veiligheidsindex van 2018 laten in 2022 een stijging van 5 punten zien, is helaas niet gehaald. Bij 4 wijken is de score gestegen met meer dan vijf punten maar bij de wijk Carnisse is deze met 1 punt gedaald van 86 naar 85. Het college ziet in Carnisse echter wel een verbetering van 4 punten ten opzichte van de meting in 2020 (81). Deze resultaten zijn een bevestiging dat de gerichte aanpak loont, maar ook dat dit een proces van de lange adem betreft.

## Aanpak High Impact Crimes (HIC)

### Gemeente Rotterdam: Aantal HIC-delicten

| Kalenderjaar<br>(jan.-dec.)                          | Woninginbraken* | Straatroven | Overvallen   |
|--|-----------------|-------------|--------------|
| 2020   | 1.447           | 371         | 106          |
| 2021   | 1.011           | 265         | 80           |
| t/m april 2022                                       | 353             | 78          | 38           |
| <b>Cijfers 2022 totaal<br/>(januari t/m april)**</b> | <b>13,1%</b>    | <b>9,9%</b> | <b>31,0%</b> |

\* Aantal woninginbraken en pogingen daartoe

\*\* Stijging van t.o.v. dezelfde periode 2021

Het aantal HIC-delicten is de afgelopen 10 jaar fors gedaald. Door de coronamaatregelen werd dit effect extra versterkt. Door het vervallen van de maatregelen zien we in het eerste kwartaal van 2022 percentueel een lichte toename van het aantal HIC-delicten in Rotterdam, maar ten opzichte van de eerste maanden 2020 (pre-corona) is in 2022 nog altijd sprake van een sterke percentuele daling. Het beeld is dat over de langere termijn een 'plateau' op een laag niveau bereikt is.

Ook in absolute aantallen blijft het aantal gepleegde woninginbraken, straatroven en overvallen in Rotterdam dit jaar nog altijd laag. Om deze lage aantallen vast te houden is het van belang om de HIC-aanpak, met aandacht voor preventie, nazorg aan slachtoffers en de daderaanpak, te continueren. De impact van deze delicten op de slachtoffers blijft immers groot, wat blijvende inzet van de gemeente, politie en andere partners vraagt.

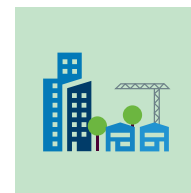
## Handhavers en politie versterken de samenwerking

Begin 2022 is de samenwerking tussen handhavers en de politie nader uitgewerkt en vastgelegd in een lokaal handhavingsarrangement en vastgesteld door de Rotterdamse driehoek. In het handhavingsarrangement zijn afspraken en samenwerking met partners vastgelegd. Naast eventuele nieuwe taken en bevoegdheden die voortkomen uit de herijking van het landelijke boa-beleid en de visie op de boa-functie, zullen de strategische hoofdlijnen van de Veiligheidskoers 2023-2027 dan hun uitwerking vinden in het tactisch-operationele handhavingsarrangement. Daarnaast bevat het handhavingsarrangement ook praktische afspraken over het delen van informatie, de toegang van boa's tot politiebureaus, gezamenlijke briefings en over de veiligheid van boa's.



Meer weten? [Klik hier.](#)

# 12. Stedelijke inrichting en ontwikkeling.



De stijging van de CO<sub>2</sub>-uitstoot wordt in deze collegeperiode omgebogen naar een dalende trend die leidt tot **49% CO<sub>2</sub>-reductie in 2030, gemeten t.o.v. het jaar 1990**

Realisatie 2020: **26,2 Mton**

Realisatie 2021: **geschat tussen 28.3 – 30.8 Mton**

Streefwaarde 2022: **<31,9 Mton**

Realisatie t/m april 2022: geen nieuwe meetwaarden t.o.v. realisatie 2021

De DCMR verwacht dat de CO<sub>2</sub>-uitstoot van 2021 zal uitkomen tussen de 28,3 en 30,8 Mton. De nulmeting 2017 is gecorrigeerd naar 31,8 Mton. Dit betekent dat de Rotterdamse CO<sub>2</sub>-uitstoot met minimaal 1Mton lager uitvalt in 2021 dan in 2017. Daarmee is de collegedoelstelling om de stijging van de CO<sub>2</sub>-uitstoot om te buigen behaald.



**Vanaf 2020 zijn er geen straten meer waar de Europese gezondheidsnorm voor NO<sub>2</sub> wordt overschreden. Ook na 2020 blijven we werken aan het verder verbeteren van de luchtkwaliteit.**

Realisatie 2021: **0** meetstations met overschrijding

Streefwaarde 2022: **0** meetstations met overschrijding

Realisatie t/m april 2022: **0** meetstations met overschrijding

Vanaf 2017 is door ingezette maatregelen het aantal straten in Rotterdam waar de Europese gezondheidsnorm voor NO<sub>2</sub> wordt overschreden teruggebracht van vijftien naar nul.

### **20 ha groen erbij in 2022 t.o.v. 2018**

Realisatie t/m 2021: **21,5 ha**

Streefwaarde t/m 2022: **20 ha**

Realisatie t/m april 2022: niet beschikbaar

In 2021 is de target gehaald. Aangezien het veel werk is om de ha's boven water te krijgen doen we dat niet voor 2022. Als een nieuw college op dat gebied verder wil, kan dat natuurlijk.

### **Start bouw van nieuwe woningen**

Realisatie 2020: **3.113**

Realisatie 2021: **4.735**

Realisatie t/m april 2022: **880**

In de eerste vier maanden van 2022 is gestart met de bouw van 880 woningen. Waaronder de Piekstraat 142 woningen, Prinsenpark 82 woningen, Waterside 124 woningen en Stack 84 woningen.

### **Aantal woningen waarvoor omgevingsvergunning verleend is**

Realisatie 2021: **5.009** (3.860 nieuwbouw en 1.096 transformatie & vernieuwbouw)

Streefwaarde 2022: niet van toepassing

Realisatie t/m april 2022: **2.400** woningen (1.800 nieuwbouw en 600 transformatie & vernieuwbouw)



### **Ten minste 15.000 bestaande woningen zijn verduurzaamd waarvan 10.000 aardgas vrij of daarop voorbereid**

Realisatie t/m 2021: **12.000**

Streefwaarde 2022: **15.000**

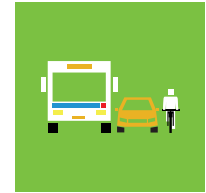
Realisatie t/m april 2022: niet beschikbaar

Deze collegeperiode zijn in Rotterdam ongeveer 12.000 woningequivalenten aangesloten op stadsverwarming dan wel voorbereid op aardgasvrij. In Rotterdam zijn daarnaast tot en met 2020 ruim 7.500 woningen verduurzaamd. Bij ongeveer 5.500 van deze woningen gaat het om een verbetering van het energielabel of de energie-index van corporatiewoningen. Dit komt door een mix van maatregelen zoals isolatie van het gebouw en de verduurzaming van de energiebron.

**Meer weten? [Klik hier.](#)**



# 13. Verkeer en vervoer.



## Corona

In de eerste maanden van dit jaar zijn de coronamaatregelen stapsgewijs opgeheven. Dit heeft vanzelfsprekend effecten op de verplaatsingspatronen in de stad en het gebruik van het openbaar vervoer. Voor definitieve conclusies over blijvende gedrags-veranderingen is het nu nog te vroeg, maar we blijven de effecten monitoren.

## Bereikbaarheidsinvesteringen

De relatie tussen verstedelijken en verbinden staat hoog op de gezamenlijke agenda van het Rijk, regionale partners en de gemeente Rotterdam en hier zijn ook financiële middelen aan gekoppeld. Het op 10 januari aangetreden nieuwe kabinet heeft € 7,5 miljard gereserveerd voor bereikbaarheidsinvesteringen gekoppeld aan verstedelijk-ing. Rotterdam heeft de voorwaarden hiervoor op orde: een recent vastgestelde omgevingsvisie met daarin gebiedskeuzes voor verstedelijking in de zone tussen Alexander en Zuidplein, gekoppeld aan een nieuwe hoogwaardig openbaar vervoer (HOV)-verbinding. We zien het komend half jaar momentum ontstaan om met de andere overheden een deal te gaan sluiten en afspraken te maken over de maatregelen die in de Meerjarenprogramma Infrastructuur, Ruimte en Transport (MIRT)-verkenning worden onderzocht.

Het college van BenW heeft op 22 maart de planstudie HOV Maastunnelcorridor, die in samenwerking met MRDH en RET is uitgevoerd, en het conceptontwerp (tracé en infrastructurele maatregelen) voor de korte termijn maatregelen voor de nieuwe HOV-verbinding tussen Zuidplein en Rotterdam Centraal vastgesteld. Ook gaf het college de opdracht deze maatregelen verder uit te werken en alle noodzakelijke voorbereidingen te treffen om met ingang van de dienstregeling december 2023 een versnelde busdienst via het Maastunneltracé te realiseren.

## Elektrische oplaadpunten

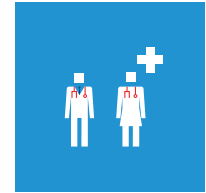
De komende drie jaar worden 1.500 openbare laadpunten voor voertuigen bijgeplaatst in Rotterdam, op dit moment zijn daar 400 van geplaatst. Dit zijn zogenaamde slimme laadpalen, zij zorgen ervoor dat in piekuren van stroomgebruik de auto's iets minder snel laden zodat het stroomnet niet onnodig overbelast raakt. Daarnaast is het uitgangspunt voor 2022 om 250 extra oplaadpunten in gemeentelijke parkeergarages te plaatsen. Hiervoor zijn de voorbereidende werkzaamheden, zoals verhoging elektrisch vermogen en contractvorming reeds uitgevoerd.

## Parkeren

Er lopen diverse pilots voor de openbare parkeergarages. Deze hebben betrekking op toegang voor vergunninghouders en deelauto's voor werknemers en bewoners. Eind februari 2022 is de nieuwe P+R Noorderhelling geopend. Deze P+R-voorziening heeft een capaciteit van 500 plaatsen en is gerealiseerd in combinatie met de te verplaatsen bouwmarkt in het kader van de ontwikkelingen Feyenoord City. Deze P+R is voorzien van een doelgroepensysteem.

Meer weten? [Klik hier.](#)

# 14. Volksgezondheid en zorg.



De toenemende kosten voor zorg, welzijn en jeugdhulp blijven een belangrijke opgave voor de gemeentelijke financiën. Rotterdam heeft vanaf de begroting 2021 gekozen voor een stabiele lijn in de financiering van de gemeentelijke zorg. Er wordt zo ingespeeld op de (demografische) ontwikkelingen in de stad, zoals de toenemende ondersteuningsvraag van een groeiende groep thuiswonende ouderen. Vanwege de verwachte bestuurswissel in 2022 is er gekozen om voor alleen het lopende begrotingjaar (2022) reëel te begroten op basis van de verwachte landelijke en Rotterdamse ontwikkelingen. De meerjarige bijstelling komt na het coalitieakkoord. Constante herijking van het financieel kader blijft ook voor de komende jaren noodzakelijk door bijvoorbeeld het nieuwe verdeelmodel sociaal domein en de Hervormingsagenda Jeugd. Daarbij is het de opgave om de schaarse beschikbare middelen voor zorg, welzijn en jeugdhulp zo doelmatig mogelijk in te zetten. Ook de huidige en nog te verwachten personeelstekorten in de zorg maken dat de gemeente de komende jaren naar verwachting scherpe keuzes moet maken in het zorgaanbod.

## Jeugdzorg

De effecten van de wachtlijstaanpak zijn bemoedigend en de wachtlijsten dalen. We blijven in 2022 inzetten op het verminderen van de wachtlijsten, zodat het doel, wachttijden niet langer dan de landelijke Treeknorm, naar verwachting eind 2022 gehaald wordt. Ook is de streefwaarde van de doorlooptijden voor residentieel verblijf in crisishulp zo goed als gehaald (4,1 week, streefwaarde is 4 weken). Door extra investering in spoedhulp is er het afgelopen jaar vaker ambulante hulp geboden tijdens een crisis. De afname van het aantal kinderen onder toezicht (OTS) en het aantal uithuisplaatsingen zet in de eerste maanden van 2022 door.

## Jongeren met jeugdbescherming van alle jongeren tot 18 jaar

Realisatie 2021: **1.050**

Streefwaarde 2022: **1.248**

Realisatie t/m maart 2022: **945**

De trend die al gaande was, namelijk een afname van het aantal ondertoezichtstellingen zet in de eerste maanden van 2022 door.

## Verminderen doorlooptijden crisishulp: residentiële plaatsingen terugbrengen naar de vastgestelde norm van gemiddeld 4 weken

Realisatie 2021: **42 dagen** (6 weken)

Streefwaarde 2022: **0-4 weken**

Realisatie t/m april 2022: **36 dagen** (4,1 weken)

De stabilisatie van de gemiddelde duur van plaatsing in 2021 zet zich vooralsnog door in 2022.

### Wachttijden jeugdbescherming

Realisatie 2021: **85%**

Streefwaarde 2022: **95%**

Realisatie t/m maart 2022: **59%**

De gecertificeerde instellingen kampen met hoge werkdruk, ziekte en verloop. Dit werkt negatief uit op het behalen van de doelen.

### Duur ondertoezichtstelling verminderen

Realisatie 2021: **23,5 weken**

Streefwaarde 2022: **26,8 weken**

Realisatie t/m april 2022: **26,8 weken**

Tot april 2022 geen wijziging t.a.v. 2021

### Aantal huisartsenpraktijken met een praktijkondersteuner POH Jeugd en Gezin

Streefwaarde 2021: **35**

Realisatie 2021: **39**

Streefwaarde 2022: **40**

Realisatie t/m april 2022: **46**

Het aantal deelnemende huisartsen neemt gestaag toe. Het grootste probleem is het vinden van gekwalificeerd personeel. Met de inzet op 46 locaties (peildatum mei 2022) worden 50.557 bij de huisarts ingeschreven patiënten in de leeftijd van 0-18 jaar bereikt, dat is grofweg 42% van alle jongeren in deze leeftijdsklasse in Rotterdam.



Meer weten? [Klik hier.](#)

# 15. Werk en Inkomen.



## Minder rotterdammers in de bijstand

Realisatie 2021: **34.624**

Streefwaarde 2022: n.t.b.

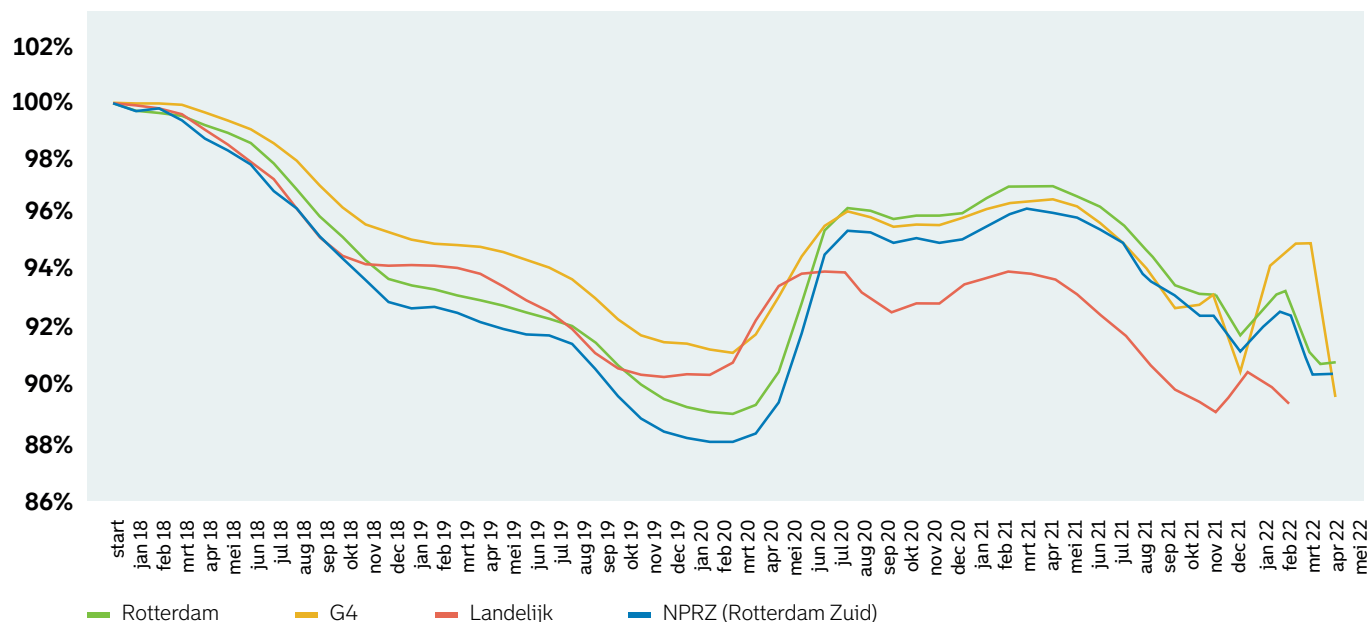
Realisatie t/m april 2022: **34.218**

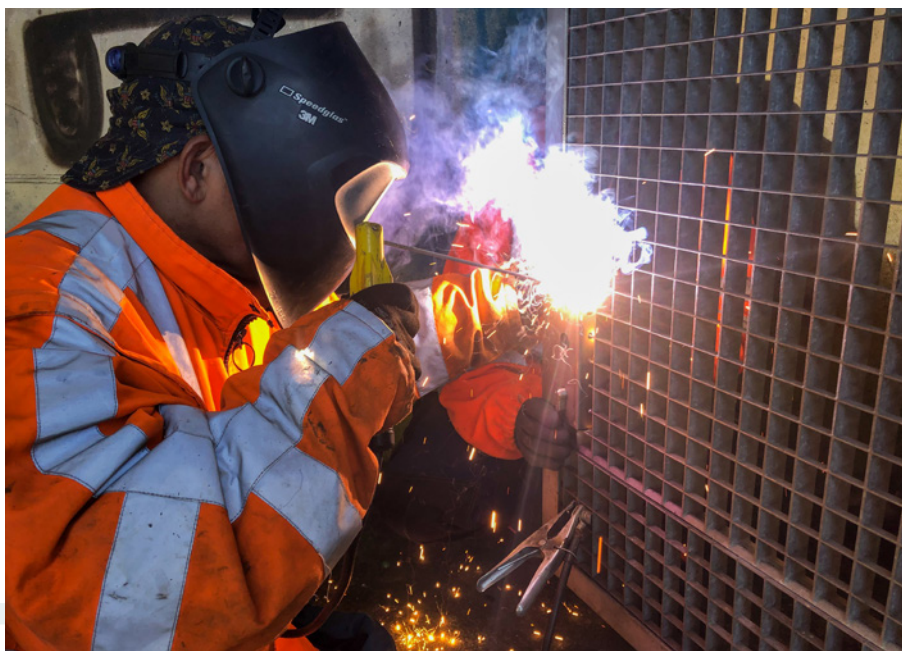
Door de coronacrisis zagen we in 2020 en begin 2021 een stijging van het aantal bijstandsuitkeringen (zowel landelijk als in Rotterdam). Sinds mei 2021 is de daling in het uitkeringenbestand weer ingezet. Mede dankzij de uitgebreide steunmaatregelen van het Rijk, is de economische impact van de coronacrisis beperkt gebleven

en kwam het economische herstel, na afbouw van de beperkende maatregelen, sneller dan verwacht. Ook de arbeidsmarkt heeft zich snel hersteld en is door krapte zelfs oververhit geraakt. Het aantal vacatures is historisch hoog en er zijn in veel sectoren (o.a. bouw, techniek, zorg, onderwijs, ICT, horeca) forse personeelstekorten.

De dalende trend zien we ook weer terug in de eerste vier maanden van dit jaar. Het aantal bijstandsuitkeringen is gedaald van 34.624 begin januari naar 34.218 bijstandsuitkeringen eind april.

Ondanks deze ontwikkelingen is de (kwalitatieve) mismatch tussen veel werkzoekenden en de vraag van werkwerkgevers die mensen zoeken is (nog) te groot. Er wordt daarom hard gewerkt om vraag en aanbod op de arbeidsmarkt beter te kunnen matchen, o.a. door de inzet van loonkostensubsidies en te investeren in mens- en arbeidsontwikkeling. Ook is het van belang Rotterdammers via van-werk-naar-werk- dienstverlening duurzaam aan het werk te houden, zodat ze niet werkloos raken.





### Werk voor Rotterdammers met een beperking

#### Aantal gerealiseerde gemeentelijke garantiëbanen

Realisatie 2021: **446,3**

Streefwaarde 2022: **505,2**

Realisatie t/m april 2022: **468**

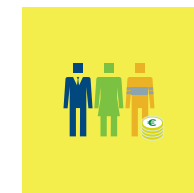
Het aantal gemeentelijke garantiëbanen (GGB) is aan het einde van het eerste 467,8. Dit is een toename ten opzichte van het begin van het jaar van bijna 22. De nieuwe instroom is dus groter dan de uitstroom (pensionering en overlijden). De groei richting de doelstelling van 505,2 aan het eind van 2022 ligt daarmee goed op koers.

#### Dienstverlening

In 2021 was sprake van een sterke afname van het totaal ingediende klachten (van 1.337 naar 712) en het aantal bejegeningklachten (van 91 naar 64). Deze afname kwam onder meer door een scherpe daling in het aantal klachten dat gerelateerd is aan de Tozo-regeling. Een andere reden betreft de veranderde dienstverlening vanwege de focus op de menselijke maat. De neergaande lijn zien we in de periode januari tot en met april 2022 zich verder doorzetten. Totaal zijn 198 klachten tot en met april ingediend waarvan 87% tijdig is afgehandeld.

Meer weten? [Klik hier.](#)

# 16. Bedrijfsvoering.



## Anders Werken

### Aantal wijkhubs

Realisatie 31 december 2021: **13**

Realisatie t/m april 2022: **16**

### HR

#### Formatie & bezetting

Bezetting 31 december 2021: **13.303 fte**

Formatie begroting 2022: **12.307 fte**

Formatie eerste herziening 2022: **12.614 fte**

Bezetting 30 april 2022: **13.660 fte**

De formatie is met 307 fte gestegen voor de clustertaken en de directe ondersteuning daarvan. Er is een overbezetting, waarvoor wel in alle gevallen financiële dekking aanwezig is.

#### Arbeidskosten (exclusief Programma Corona)

Realisatie 2021: **€ 1.241 miljoen** (€ 1.147 miljoen)

Begroting 2022: **€ 1.134 miljoen**

Eerste herziening 2022: **€ 1.191 miljoen**  
(€ 1.172 miljoen)

De begrote arbeidskosten stijgen met € 57 miljoen ten opzichte van de oorspronkelijke begroting. Dit bestaat uit € 35 miljoen aan loonkosten en € 22 miljoen aan kosten voor externe inhuur.

### % Inhuur

Realisatie 2021: **18,2 %**

Begroting 2022: **8,5 %**

Eerste herziening 2022: **10,0%**

Zonder het programma Corona GGD-GHOR komt het aandeel inhuur van de totale arbeidskosten uit op 8,5%.

### Verzuim

Realisatie 2021: **6,1 %**

Streefwaarde 2022: **5,7%**

Realisatie t/m april 2022: **6,5%**

Deze stijging komt vooral door de toename van het aantal coronabesmettingen en de specifieke seizoensinvloeden, zoals de griep epidemie van maart en april.

### Stages

Realisatie 2021: **1.177** (waarvan 32,5% op mbo-niveau)

Streefwaarde 2022: **1.124 stagiairs**

Instroom t/m 30 april 2022: **545 stagiairs** (waarvan 33% op mbo-niveau)



## Informatievoorziening en IT

### ICT kosten

Realisatie 2021: **€ 159 miljoen**  
Begroting 2022: **€ 152 miljoen**  
Eerste herziening 2022: **€ 161 miljoen**

De verwachte ICT-kosten zijn € 9 miljoen hoger dan de oorspronkelijke begroting. Dit komt door de grote vraag naar digitalisering en uitbreiding van de capaciteit van de servicepunten en servicedesk. Deze uitbreiding hangt samen met Anders Werken: medewerkers werken structureel meer thuis en hebben daarbij goede ondersteuning nodig.

### Volwassenheid Informatiehuishouding

Realisatie t/m april 2022:

% Hybride processen: **12%**  
% Gedigitaliseerde processen concern: **27%**  
(norm 45%)  
% Geactualiseerde processen concern: **55%**

De Wet Open Overheid (WOO) gaat uit van een meerjarenplan om als overheid de informatiehuishouding op orde te krijgen. Voor Rotterdam maken we dat met deze indicatoren inzichtelijk. Hybride processen hebben naast de gedigitaliseerde informatiestromen in Diva en Dwarss, ook nog gelijktijdig een papierstroom. Geactualiseerde processen zijn beschreven en vastgelegde bedrijfskritische processen van het totaal aantal geïdentificeerde processen.

### ICT Dienstverlening

Realisatie t/m april 2022:  
Aantal accounts: **20.408**  
% Beschikbaarheid ICT: **99,21%** (norm 99,5%)

ICT middelen: 16.175 smartphones, 11.831 laptops, 6.350 tablets. Vanwege een onderbreking door security dreiging zijn preventief systemen een paar dagen uitgeschakeld. Hierdoor blijft 12-maands gemiddelde % iets achter op norm.

### Aantal datalekken

Realisatie 2021: **253**, waarvan 66 gemeld bij de Autoriteit Persoonsgegevens  
Realisatie t/m april 2022: **75**, waarvan 25 gemeld bij de Autoriteit Persoonsgegevens

Een datalek is een incident waarbij persoonsgegevens (mogelijk) in handen zijn gekomen van onbevoegden, bijvoorbeeld door een verkeerd geadresseerde brief of e-mail.  
Toelichting: Het aantal waarbij gevoelige gegevens zijn gelekt is afgenomen; de grootste afname betrof gelekte BSN nummers (8 in 2022 tegen 25 keer in 2021).

### Recht van betrokkenen

Realisatie 2021: **327 verzoeken**, afhandeling binnen de wettelijke termijn: **34%**  
Realisatie t/m april 2022: **39 verzoeken**, afhandeling binnen de wettelijke termijn: **54%**

De AVG biedt burgers de mogelijkheid om inzage in de eigen persoonsgegevens te krijgen.

### Afhandeling Wob-verzoeken

Realisatie 2021: **368 Wob-verzoeken**, afhandeling binnen de wettelijke termijn: **70%**  
Realisatie t/m april 2022: **169 Wob-verzoeken**, afhandeling binnen de wettelijke termijn: **84%**

## Financiën

### Percentage tijdig betaalde facturen

Realisatie 2021: **91%**  
Realisatie t/m april 2022: **83%**  
T/m april 2022 zijn **81.028** facturen betaald.

Meer weten? [Klik hier.](#)