

# Wijkakkoord Nesselande

Versie: 1<sup>e</sup> concept



Nesselande



Gemeente  
Rotterdam

## INHOUD

<b>Wijkvisie</b>	Blz. 3
<b>Beeld van de wijk</b>	Blz. 4
1. Staat van de wijk	Blz. 4
2. Klantsignalen	Blz. 13
3. Netwerk van de wijk	Blz. 15
4. SWOT	Blz. 16
5. Toekomstbeeld	Blz. 17
<b>Participatie, ambities en aandachtspunten</b>	Blz. 19
1. Participatie	Blz. 20
2. Ambities	Blz. 22
3. Aandachtspunten in de wijk	Blz. 22
4. Behoeften en wensen	Blz. 40
<b>Stedelijke programma's en beleid</b>	Blz. 41
1. Coalitieakkoord	Blz. 41
2. Stedelijke opgaven	Blz. 41
3. Wijkopgaven	Blz. 42
Bijlage 1	Jaaractieplan Nesselande
Bijlage 2	Klantsignalen Nesselande
Bijlage 3	Participatieverslag wijkraad Nesselande

## Wijkvisie

De wijkvisie beschrijft de huidige situatie in Nesselande en de stedelijke programma's die in de wijk spelen of gaan spelen. Ook welke behoeften, kansen, wensen en wijkopgaven er in de toekomst zijn staat hierin beschreven. De wijkvisie is voor de hele bestuursperiode van de wijkraad opgesteld. Tussendoor vinden er geen bijstellingen plaats, tenzij het om iets ingrijpends gaat.

De wijkvisie is tot stand gekomen vanuit inbreng uit de wijk en de beschikbare informatie. De partijen die hieraan hebben bijgedragen zijn de wijkraad, wijkbewoners, netwerkpartners in de wijk en collega's van de gemeente Rotterdam.

We willen iedereen bedanken voor zijn/haar/hun bijdragen!



## 1. Staat van de wijk

### Inleiding

Sinds 2 november 2021 is de verordening op de Wijkraden 2022 van kracht. Met het nieuwe bestuursmodel krijgen de wijken meer zeggenschap over de inzet van middelen en de opgaven in de wijk. Om te bepalen welke opgaven er spelen, is er onder andere inzicht nodig in hoe de 39 wijken van Rotterdam eraan toe zijn. Elke wijk is namelijk uniek en kent haar eigen uitdagingen, sterktes en zwaktes.

De Staat van de Wijk is gebaseerd op een combinatie van data over de wijk en de inzichten van experts en wijkprofessionals werkzaam bij de gemeente Rotterdam.

### Wijktypering

Elke wijk heeft eigen unieke kenmerken, geschiedenis, ligging en sfeer. Deze worden kort weergegeven in de Wijktypering. Bovendien wordt er teruggeblikt op vorige wijkagenda's, de uitdagingen en successen.



### Nesseland

Nesseland is met ruim 12.000 inwoners de nieuwste wijk van Prins Alexander.

In de wijk wonen veel jonge gezinnen met kinderen: 25% van de bewoners is jonger dan 16 jaar. Er wonen weinig oudere mensen. Binnen de groep jongeren zien we een snelle toename van het aantal 13 – 17-jarigen. Zo'n 33% van de bewoners heeft een migratieachtergrond, veelal een Surinaamse of een "niet-westerse" achtergrond. De wijk heeft een groot aanbod van ruime eengezinswoningen met een tuin en appartementen met zicht op de Zevenhuizerplas. Het woningaanbod bevat ook seniorenwoningen, relatief goedkope huurwoningen en kavels waar mensen zelf een vrijstaande woning kunnen bouwen.

Aan de Zevenhuizerplas ligt het strand van Nesseland, dat in de zomermaanden veel bezoekers trekt. Bij het strand aan de Siciliëboulevard ligt het winkelcentrum met horecavoorzieningen. Aan de zuidzijde van de Zevenhuizerplas zijn er recreatieve voorzieningen: skatepark, fitnesspark, beachvolleybal velden, waterskibaan, watersportvereniging en een scouting- vereniging. Er is ook een terrein beschikbaar, waar evenementen kunnen plaatsvinden.

Vlak bij het winkelcentrum ligt huis van de wijk De Kristal met een activiteitencentrum, een gezondheidscentrum. Een bibliotheek is gevestigd op het Maltaplein.

In de wijk zijn 4 basisscholen gevestigd te weten: Het Spectrum, het Tangram, Passe-Partout en de Waldorfschool.

De wijk is nog niet helemaal af. Er zijn nog een aantal woningbouwprojecten voorzien. Wanneer de wijk is afgebouwd, staan er in Nesseland ruim 4.800 woningen. Langs de A20 is er in Nesseland een bedrijventerrein, waar nog kavels voor bedrijven beschikbaar zijn.

## Terugblik 2018-2022

### Opgave(n)

#### Verbeteren kwaliteit woonomgeving met name op schoon

De score op schoon ligt inmiddels onder het Rotterdams gemiddelde. Nesselande kent ook specifieke problemen op schoon die uit de cijfers komen. Nesselande kent het verschijnsel van afvaltoerisme uit o.a. de gemeente Zuidplas, waar bewoners voor hun afval moeten met een afvalpas moeten betalen. Uit het wijkprofiel blijkt overlast van vuil naast containers (38%). Daarnaast scoort Nesselande onder het gemiddelde voor wat betreft onkruid. Specifieke aandacht vraagt het schoonhouden van het strand en omgeving.

#### Verhogen veiligheid(beleving)

Nesselande is objectief gezien een veilige wijk. Toch vraagt de wijk Nesselande zeer specifieke aandacht. Dit betreft in het bijzonder de aanwezigheid van het strand gecombineerd met winkelcentrum en evenementen op en langs het strand, vooral tijdens warm weer en evenementen. Uit de cijfers blijkt dat de laatste jaren er flink geïnvesteerd is om het probleem van fietsendiefstal en diefstal uit auto's terug te dringen, hetgeen gelukt is. Ondanks dit blijft het gevoel onder de bewoners op dit onderdeel niet goed. Nesselande scoort van de 39 wijken in Rotterdam op positie 30, Hetzelfde geldt voor woninginbraken. Er is een grote buurtpreventiegroep actief. Ondanks dat Nesselande een kinderrijke wijk is wonen er ook zelfstandig ouderen. De opgave voor Nesselande richt zich voornamelijk op de veiligheid op en rond het strand en zal ook worden ingezet op de ouderen in de wijk. Vanuit bewoners wordt veiligheid metrostation genoemd (overlast groepen die gebruik maken van strand en met de metro reizen, fietsendiefstal). De overige ervaren veiligheidsissues kunnen binnen het reguliere werk worden opgepakt. De Badplaats wordt door steeds meer Rotterdammers en bewoners uit omliggende gemeenten ontdekt, waardoor het aantal bezoekers bij warm

weer en evenementen groot is. Dat vraagt om blijvende investeringen in het warmweer protocol, aandacht voor leefbaarheid en veiligheid rond evenementen en voorzieningen op en rond het strand. Er zijn door ervaring gebleken noodzakelijke extra investeringen gedaan betreffende veiligheid die ook in de toekomst geborgd moeten blijven. Hierbij gaat het om op sterkte blijven strandwacht, extra inzet strandwacht en extra particuliere beveiliging tijdens warmweer-protocol (WWP) en extra mogelijkheden om net voor- en na het seizoen bij hogere temperaturen een WWP-inzet te kunnen plegen. Er is positieve ervaring opgedaan om tijdens de WWP ook over de inzet te beschikken van mobiele camerabewaking.

#### Passender programmering en voorzieningen voor gezinnen

Een wijk met veel gezinnen vraagt om aandacht voor passende voorzieningen. In de Kristal bevinden zich een aantal maatschappelijke voorzieningen (polikliniek IJsselland en het Huis van de Wijk), waar wijzigingen in plaatsvinden. Programmering en activiteiten passend bij de leeftijden en wensen van de jeugd in de wijk verdienen de aandacht. Daarbij wordt naast activiteiten in de Kristal extra aandacht gevraagd voor bewonersinitiatieven, sport en activiteiten op het strand waarbij inzet van de sportregisseur wordt gevraagd. De uitkomsten van het rapport "Being Young in Nesselande" (TU Eindhoven) heeft mede de basis gevormd om samen met Buurtwerk een betere programmering te ontwikkelen. Er zijn signalen uit het wijkteam dat het drugs- en alcoholgebruik in de wijk relatief hoog ligt. Dit vraagt om extra aandacht op dit onderwerp.



### Verbeteren verkeersdoorstroming en verkeersveiligheid

In Nesselande is de ervaren verkeersdruk van bewoners, met name van autoverkeer, een terugkerend onderwerp van gesprek. In het zomerseizoen komt daarbij dat het strand en evenementen een verkeer aantrekkende werking hebben. Naast het autoverkeer vinden dan ook veel fietsers en gebruikers van de metro hun weg naar het strand en de boulevard. Ten behoeve van een betere doorstroming van verkeer vanuit de wijk is recent de afstelling van de verkeersregelinstantie bij het kruispunt tussen de Brandingdijk en de N219. Er zijn positieve reacties op de aanleg van de kruising, alleen de afstelling van verkeerslichten kan volgens bewoners beter (zie overdrachtsdocument wijkcomité). De komende periode staat de uitvoering van de herinrichting van de Siciliëboulevard en de Brandingdijk op de planning. De inrichting van de buitenruimte zal ruim anderhalf jaar in beslag nemen.



Vanuit het verkeersveiligheidscluster van de afdeling Mobiliteit van Stadsontwikkeling is capaciteit beschikbaar om de verkeersveiligheid in schoolomgevingen desgewenst te verbeteren. Er is reeds contact met de scholen in de wijk. Tenslotte zal naar verwachting nog dit jaar een draagvlakonderzoek naar seizoen afhankelijk betaald parkeren worden gehouden in Nesselande.

### Beter benutten van de Badplaats Nesselande

De Badplaats Nesselande bestaat uit het strand, de Siciliëboulevard, het winkelcentrum en de voorzieningen aan de Kosboulevard. Er is een terrein op de Kosboulevard aanwezig waar evenementen gehouden kunnen worden. Daarnaast vinden regelmatig festiviteiten plaats op en langs het strand zoals bijvoorbeeld Culinesse. De Badplaats is een standplaatsvrije omgeving waarbij op zeer specifieke plaatsen, seizoen producten mogen worden verkocht. Er is bij wijze van proef op een enkele plek afgeweken van het staande beleid.

Het winkelcentrum maakt een wezenlijk onderdeel uit van de Badplaats. Het winkelcentrum draait momenteel voldoende maar is en blijft in economisch opzicht kwetsbaar. Daarnaast is de wens geuit om meer voorzieningen op en langs het strand te realiseren, zonder dat dit de concurrentiepositie van de ondernemers in het winkelcentrum aantast.



De opgave is dan ook om het recreatieaanbod waar mogelijk en wenselijk uit te breiden en te verbeteren met in achtname van de concurrentiepositie winkelcentrum, de leefbaarheid en veiligheid van de Badplaats.

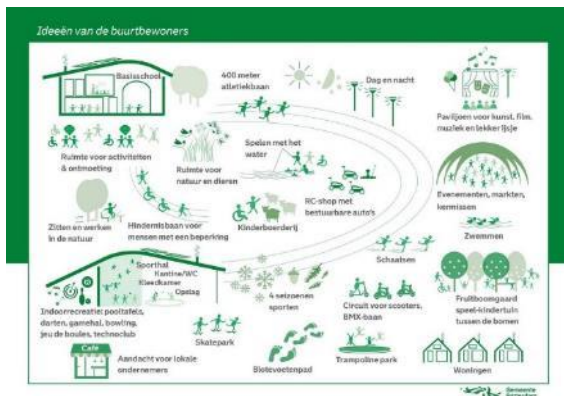
## Woningbouwontwikkeling.

Inmiddels is een aanvang gemaakt met woningbouwontwikkeling op een aantal locaties in de wijk. Meest in het oog springende is de ontwikkeling van de Common Green, nu Finesse geheten. Verwachting is dat de oplevering van de appartementen in de loop van 2024 voltooid zal zijn.



Daarnaast loopt er een onderzoek naar de mogelijke introductie van flexwoningen in Nesselande.

Tot slot zijn er plannen in voorbereiding om te onderzoeken of er een school gebouwd kan worden aan de Kosboulevard.



## Opgave Welzijn

De welzijnsopgave wordt als volgt gedefinieerd:

Welzijn zet in op het vergroten van de veerkracht van alle bewoners die extra ondersteuning nodig hebben. Daarbij wordt extra focus gelegd op 3 prioriteitsgroepen:

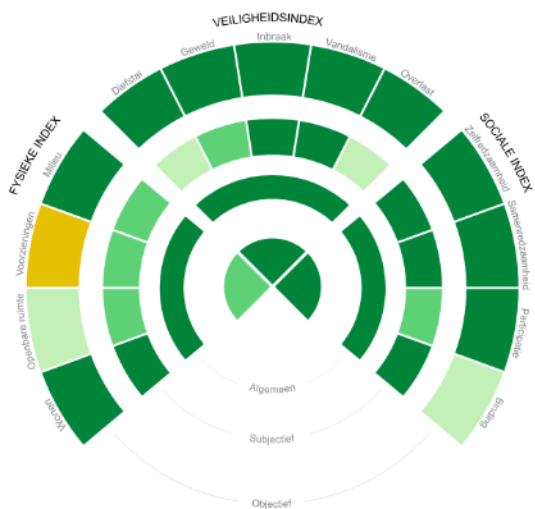
- **Jeugd** ('Generatie zonder achterstanden'): kinderen, tieners, jongeren en hun gezinnen die opgroeien in kwetsbare situaties willen we meer toekomstperspectief bieden en hun talenten stimuleren;
- **Ouderen**: welzijn biedt ondersteuning aan ouderen 65+ dichtbij, in de eigen buurt en draagt bij aan langer gezond en veilig thuis wonen;
- **Kwetsbare Rotterdammers**: welzijn draagt bij aan het vergroten van de veerkracht van kwetsbare bewoners die extra ondersteuning nodig hebben. De focus ligt op Rotterdammers die vanwege een licht verstandelijke beperking en/of psychische/psychiatrische problematiek dan wel huiselijk geweld in een kwetsbare situatie terecht zijn gekomen.

Welzijn signaleert, herkent, legt contact en verwijst door. Daar waar nodig als middel biedt welzijn, in overleg met de gemeente, licht preventieve activiteiten aan.

## Staat van de Wijk

De Staat van de Wijk beschrijft de huidige (woon)situatie van de wijk. Het wijkprofiel is het uitgangspunt voor de informatie in de staat van de wijk. De informatie van het wijkprofiel wordt aangevuld en geduid met een combinatie van data, ervaringen en signalen vanuit de gemeentelijke organisatie en professionals werkzaam in de wijken. Zo ontstaat een overzichtelijk beeld van de wijk, met ruimte voor de unieke identiteit van de wijk.

### Nesselande



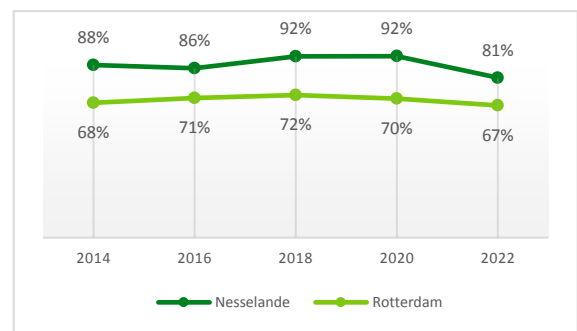
Wijkprofiel Nesselande

### Bevolking

- Nesselande telt 12.790 inwoners.
- 24% in Nesselande heeft een niet-westerse migratie achtergrond, veelal een Surinaamse achtergrond. 67% in Nesselande heeft geen migratieachtergrond.
- Er wonen relatief weinig 65-plussers (11%) in vergelijking met Rotterdam als geheel (16%). De overgrote meerderheid van de ouderen zijn gelukkig en ook de maatschappelijke participatie onder deze doelgroep is hoog.
- Er zijn relatief veel huishoudens met een paar met kinderen (47%, Rotterdam: 19%). Binnen de groep jongeren zien we een snelle toename van het aantal 13-17-jarigen.

### Fysiek (Woningen, openbare ruimte en voorzieningen)

- In Nesselande is 16% van de woningen in beheer van woningcorporaties, is 69% van de woningen in bezit van een eigenaar-bewoner en 15% is particuliere huur.
- Het percentage kwetsbare meergezinswoningen (0%) ligt ruim onder het gemiddelde in Rotterdam (23%).
- 81% van de inwoners is tevreden over de huidige woonsituatie. Dat is inclusief woning, buurt, mensen en voorzieningen.



% inwoners dat tevreden is over de huidige woonsituatie

- Het percentage huishoudens dat tevreden is met het aanbod van voorzieningen (57%) ligt boven het gemiddelde van Rotterdam (48%). Men is vooral tevreden over de aanwezigheid van winkels voor dagelijkse boodschappen en 1<sup>e</sup>lijns medische zorg. Nesselanders hebben meer behoefte aan bereikbare middelbare scholen en binnensportvoorzieningen.
- Nesselande is een wijk met veel gezinnen en heeft daarom passende voorzieningen nodig. In de Kristal bevinden zich een aantal maatschappelijke voorzieningen.
- De waardering van bewoners over de kwaliteit van de openbare ruimte ligt hoger dan het gemiddelde van Rotterdam (88) met een score van 110. Deze score is verminderd t.o.v. 2020 (123).
- Overlast door rommel op straat en vuil naast de container zijn aandachtspunten voor Nesselande. 54% van de inwoners ondervindt overlast door vuil op straat. 61% van de inwoners ervaart overlast van vuil naast de container. Dit kan

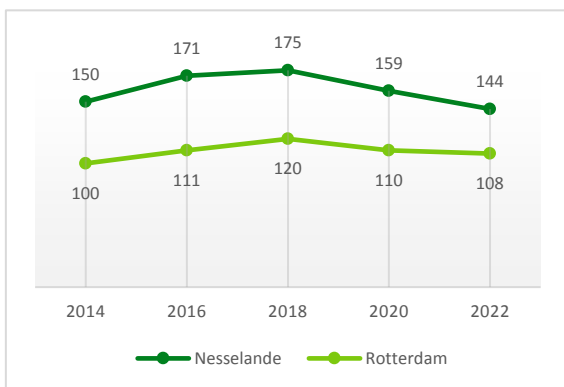


verklaard worden door het 'afvaltoerisme' uit onder andere de gemeente Zuidplas, waar bewoners voor hun afval moeten betalen met een afvalpas.

- Overlast van verkeer is ook een aandachtspunt. 31% van de inwoners geeft aan overlast te ondervinden van agressief verkeersgedrag en te hard rijden (64% van de inwoners). Er wordt ook vaak op de stoep geparkeerd.
- Specifieke aandacht vraagt het schoonhouden van het strand en omgeving.

### Veiligheid

- Inwoners in Nesselande voelen zich relatief vaak veilig. De algemene veiligheidsbeleving in Nesselande is 144 en ligt daarmee hoger dan het Rotterdams gemiddelde (108). De veiligheidsbeleving is wel sinds 2018 dalende. Toch vraagt de wijk zeer specifieke aandacht. Dit betreft in het bijzonder de aanwezigheid van het strand, gecombineerd met winkelcentrum en evenementen op en langs het strand. Dit wordt ook steeds populairder en vraagt blijvende investeringen in het warm-weer protocol, aandacht voor de leefbaarheid en veiligheid rond evenementen.



Veiligheidsbeleving (index)

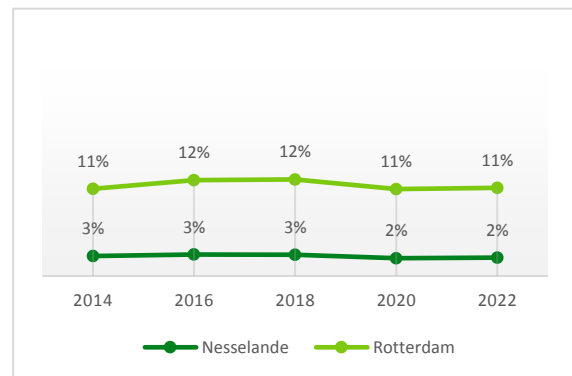
- In Nesselande is een verschil in de objectieve en subjectieve beleving bij de veiligheidsindex.

<sup>1</sup> In het Wijkprofiel wordt het percentage inwoners dat een bijstandsuitkering heeft op huishoudensniveau gemeten. Daarom kan

- Het aantal overlastmeldingen per 1.000 inwoners is met 26 lager dan het Rotterdams gemiddelde (57).
- Inwoners in Nesselande geven aan vooral overlast te hebben van jongeren (18% van de inwoners) in de eigen buurt.
- De laatste jaren is er flink geïnvesteerd om problemen inzake fietsendiefstal en diefstal uit auto's terug te dringen. Dit is gelukt. Ondanks dat scoort Nesselande hier nog niet goed in. Hetzelfde geldt voor woninginbraken.
- Er is een buurtpreventiegroep actief.
- Naast een opgave die zich richt op en rond het strand, worden ook ouderen hierin meegenomen.

### Werk & Inkomen

- Het gemiddelde gestandaardiseerde huishoudinkomen in Nesselande is met €42.000 hoger dan het Rotterdams gemiddelde (€29.000).
- Het percentage inwoners (6%) met een laag inkomen ligt onder het Rotterdams gemiddelde (19%).
- Het percentage huishoudens (2%<sup>1</sup>) met een bijstandsuitkering ligt onder het Rotterdams gemiddelde (11%).

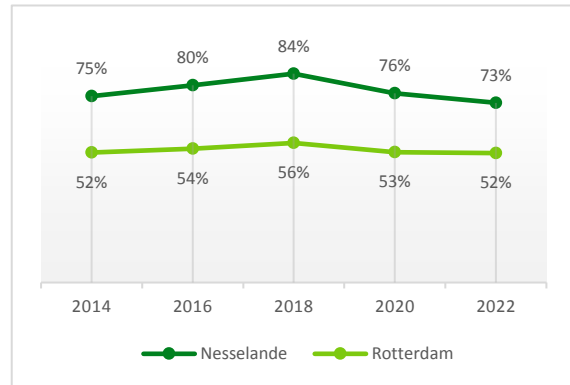


% huishoudens met een bijstandsuitkering

het percentage dat hier wordt gerapporteerd en geduid afwijken van de cijfers die cluster Werk & Inkomen rapporteert.

## Sociaal

- Het percentage jongeren met een startkwalificatie (64,8%) ligt net boven het gemiddelde van Rotterdam (62,6%).
- Nesselande kent een lager percentage (0,6%) nieuwe voortijdige schoolverlaters 12 t/m 22-jarigen) dan het Rotterdamse gemiddelde.
- Er zijn signalen dat het drugs- en alcoholgebruik in de wijk relatief hoog ligt.
- 86% van de inwoners is tevreden met de kwaliteit van hun leven. Dit is gedaald ten opzichte van 2020 (90%). Het algemene oordeel over de kwaliteit van het leven is 142. Dit ligt boven het gemiddelde van Rotterdam (93). Deze score is gedaald ten opzichte van 2020 (163). Er is extra inzet nodig om de leefbaarheid in Nesselande in balans te houden.
- In Nesselande zijn de cijfers op het gebied van zelfredzaamheid afgenomen. Wel beheert men de Nederlandse taal goed.
- De score voor subjectieve samenredzaamheid is in Nesselande toegenomen. De score voor objectieve samenredzaamheid is afgenomen.
- Nesselanders zien naar elkaar om, geven burenhulp en zetten zich in voor de wijk via bijvoorbeeld een bewonersinitiatief. Dit typeert een sterk wijknetwerk.
- 16% van de inwoners van Nesselande verleent mantelzorg. 46% verleent burenhulp.
- 18% van de bewoners is actief in een bewonersinitiatief. Het gemiddelde van Rotterdam is 20%. In de wijk is ook een pilot van Burenakkoord.
- 73% van de inwoners zegt trots te zijn op de eigen buurt. 64% zegt zich verbonden te voelen met de buurt. Deze cijfers zijn de laatste jaren gedaald.



% bewoners dat zegt trots te zijn op eigen buurt

## Indicatoren

Indicatoren:	Jaar	Nesselande	Rotterdam
<b>Bevolking</b>			
Aantal inwoners	2021	12.790	651.269
Aantal huishoudens	2021	4.611	326.419
% geen migratieachtergrond	2021	67%	47%
% westerse migratieachtergrond	2021	9%	14%
% niet-westerse migratieachtergrond	2021	24%	39%
% inwoners 0 t/m 15 jaar	2021	25%	16%
% inwoners 15 tot 75 jaar	2021	71%	78%
% inwoners 65 en ouder	2021	11%	16%
% inwoners 75 en ouder	2021	4%	7%
% eenpersoonshuishoudens	2021	22%	48%
Paar zonder kinderen (% huishoudens)	2021	22%	21%
Paar met kinderen (% huishoudens)	2021	47%	19%
Eenoudergezin (% Huishoudens)	2021	9%	11%
<b>Woningen</b>			
Aantal zelfstandige woningen	2021	4.543	304.505
<i>Woningverdeling naar bezit</i>			
% woningen van woningcorporaties	2021	16%	43%
% woningen particuliere huur	2021	15%	24%
% eigenaar-bewoners	2021	69%	33%
<i>Woningindeling naar bouwjaar (5 categorieën, %)</i>			
Tot 1945	2021	1%	31%
1945-1968	2021	1%	21%
1969-1979	2021	0%	9%
1980-1999	2021	0%	27%
Vanaf 2000	2021	98%	13%
% kwetsbare meergezinswoningen	2021	0%	23%
Gemiddelde WOZ-waarde per M2	2020	€3.323	€2.712
% dat zegt tevreden te zijn over de huidige woonsituatie (incl. woning, buurt, mensen, voorzieningen)	2021	81%	67%
<b>Voorzieningen</b>			
% huishoudens dat zegt tevreden te zijn over het aanbod voorzieningen tezamen	2021	57%	48%
% vindt medische 1 <sup>e</sup> lijnszorg voldoende aanwezig	2021	98%	87%
% vindt winkels dagelijkse boodschappen voldoende aanwezig	2021	92%	88%
Aantal arbeidsplaatsen in de wijk	2021	2.469	384.170
% m2 van objecten met niet-woonfunctie	2021	13%	38%
<b>Werk &amp; Inkomen</b>			
Gemiddeld gestandaardiseerd huishoudinkomen	2019	€ 42.000	€29.000
% Lage inkomens (= % tot 110% sociaal minimum)	2019	6%	19%
Niet werkende beroepsbevolking (15-75 jaar)	2019	4%	13%
% huishoudens met bijstandsuitkering <sup>2</sup>	2021	2%	11%

<sup>2</sup> Participatiewet

% huishoudens met inkomensbron uitkering <sup>3</sup>	2019	4%	14%
% Bewoners (18+) met schulddienstverlening	2021	0,1%	0,8%
<b>Jeugd &amp; Onderwijs</b>			
% o t/m 3 jaar	2021	4,2%	4,4%
% 4 t/m 11 jaar	2021	14,7%	8,4%
% 12 t/m 17 jaar	2021	11,2%	5,9%
% 18 t/m 22 jaar	2021	5,5%	7,0%
% jongeren met een startkwalificatie (18 t/m 22 jaar)	2020	64,8%	62,6%
% Voortijdige schoolverlaters (12 t/m 22-jarigen)	2019-2020	0,6%	2,5%
Aantal Incidenten jeugdoverlast (per 1.000 inw.)	2019	5	9
% Jeugdigen met Jeugdreclasseringsmaatregel	2019	0,6%	1,3%
% HALT verwijzing (12 t/m 17-jarigen)	2019	1,0%	2,0%
<b>Veiligheid</b>			
Overlastmeldingen leefmilieu (per 1.000 inw.)	nov 2020-okt 2021	26	57
% ervaart overlast door jongeren in de eigen buurt	2021	18%	14%
% ervaart drugsoverlast in de eigen buurt	2021	11%	12%
% ervaart overlast door omwonenden	2021	3%	12%
Aantal inbraken van woningen (per 1.000 adressen)	nov 2020-okt 2021	4,2	3,5
Aantal openlijke geweldplegingen tegen personen (per 1.000 inw.)	nov 2020-okt 2021	0,2	0,4
Aantal mishandelingen (per 1.000 inw.)	nov 2020-okt 2021	0,9	3,7
Aantal overvallen (per 1.000 inw.)	nov 2020-okt 2021	0,0	0,1
Veiligheidsbeleving (index)	2021	144	108
<b>Welzijn &amp; Participatie</b>			
% bewoners dat zegt tevreden te zijn met de kwaliteit van hun leven	2021	86%	78%
% bewoners die mantelzorg verrichten	2021	16%	15%
% bewoners dat zegt een slechte gezondheid te ervaren	2021	10%	19%
% bewoners dat zegt sterke gezondheidsbelemmeringen te ervaren	2021	3%	8%
% bewoners die wekelijks sporten	2021	65%	55%
% bewoners die burenhulp verlenen	2021	46%	46%
% bewoners die actief zijn als vrijwilliger	2021	20%	21%
% bewoners die actief zijn in een bewonersinitiatief	2021	18%	20%
% bewoners dat zegt trots te zijn op eigen buurt	2021	73%	52%
% bewoners dat zegt zich verbonden te voelen met buurt	2021	64%	50%
% huishoudens dat geen gebruik maakt van voorzieningen sociaal domein <sup>4</sup>	2019	82%	74%

Deze en meer cijfers zijn terug te vinden op [www.wijkprofiel.rotterdam.nl](http://www.wijkprofiel.rotterdam.nl). Op deze website kun je ook de definities en bronnen vinden van de indicatoren.

## 2. Klantsignalen

<sup>3</sup> WW, Participatiewet, WAO

<sup>4</sup> Zoals WMO, Jeugdwet, Participatiewet.

## Introductie

Elke dag vertellen bewoners van Rotterdam wat zij vinden van wat er in hun wijk gebeurt. Via **complimenten** vertellen bewoners waar zij tevreden over zijn. Ook vertellen zij wat er beter kan. Deze feedback noemen we **klantsignalen**. Deze complimenten en signalen zijn per wijk onderzocht. Ook leveren sommige bewoners eigen ideeën aan om hun wijk te verbeteren (**verbeterinitiatieven**). De paragrafen hieronder bevatten de belangrijkste signalen van bewoners uit Nesselande over de onderwerpen die aan bod komen in het wijkprofiel, verdeeld over maximaal 3 hoofdthema's. Het gaat hier om echte feedback, zo ingeleverd door bewoners of opgeschreven door medewerkers van 14010. Vorig jaar hebben de **12.790 bewoners** van Nesselande samen **1.452 signalen** afgegeven aan de Gemeente Rotterdam.

### 1. Opruimen, afval en onderhoud

**250** signalen gaan over opruimen, afval en onderhoud. Dit is afgerond **17%** van het totale aantal signalen en daarmee het onderwerp met de meeste signalen uit de wijk. De meeste signalen gaan over onderhoud van de omgeving, overlast door vuil/ongedierte, bruikbaarheid/beschikbaarheid van afvalcontainers en ophalen van huiscontainers/grofvuil.

#### 1.1 Onderhoud omgeving

**93** signalen gaan over onderhoud van de omgeving. De meeste signalen gaan over (gebrek aan) groenvoorziening en verzoeken aan onderhoud aan het groen in de wijk en aan stoepen/straten.

#### 1.2 Overlast door vuil/ongedierte

**69** signalen gaan over overlast door vuil/ongedierte. De signalen gaan over overlast door ongedierte, afval dat naast containers wordt geplaatst (en ook leidt tot ongedierte) en bewoners die afvalknijpers/schoonmaakpakketten aanvragen om zelf de buurt schoon te houden. Ook uit het wijkprofiel komt naar voren dat Nesselanders overlast ervaren van rommel op straat en vuil naast de containers.

#### 1.3 Ophalen huiscontainers/grofvuil

**43** signalen gaan over ophalen van huiscontainers/grofvuil. De meeste signalen gaan over grofvuil dat niet is opgehaald volgens afspraak. Er zijn ook **complimenten** binnengekomen over dit onderwerp:

### 2. Informatievoorziening

**203** signalen gaan over informatievoorziening. Dat is ongeveer **14%** van het totale aantal signalen uit de wijk. Dit onderwerp komt niet expliciet terug in het wijkprofiel, maar bevat dus wel relatief veel signalen. De meeste signalen gaan over communicatie en afspraken nakomen.

#### 2.1 Communicatie

**65** signalen gaan over communicatie. De meeste signalen bestaan uit contactverzoeken en statusverzoeken over uiteenlopende zaken.

Er zijn ook **complimenten** binnengekomen over de wijze van communiceren:



## **2.2 Afspraken nakomen**

**48** signalen gaan over afspraken nakomen. De meeste signalen gaan over bewoners die informatie of reactie op hun vraag niet op tijd ontvangen, of niet volgens afspraak worden teruggebeld.

## **3. Veiligheid en omgeving**

**152** signalen gaan over veiligheid en omgeving. Dat is afgerond **11%** van het totale aantal signalen uit de wijk. De meeste signalen gaan over overlast door personen. Ook kijken we naar verkeersveiligheid, omdat agressief verkeersgedrag uit het wijkprofiel naar voren komt als aandachtspunt.

### **3.1 Overlast door personen**

**83** signalen gaan over overlast door personen. Veel meldingen hebben te maken met overlast door jongeren, racende auto's, vuurwerk en drugs- en drankgebruik. Ook het wijkprofiel geeft aan dat er signalen zijn dat het drugs- en alcoholgebruik in de wijk relatief hoog ligt.

### **3.2 Verkeersveiligheid**

**22** signalen gaan over verkeersveiligheid. De meeste signalen gaan over te hard rijdend verkeer. Daarnaast zijn er ook meldingen van onveilige verkeerssituaties (zoals oversteekplaatsen) in de wijk.

## **Verantwoording**

Klantsignalen en complimenten van bewoners liggen vast in tekstdata. Deze tekstdata komen voor in terugbelnotities, suggesties en meldingen van bewoners. Ook in informatieverzoeken, klachten en overlastmeldingen en in onderzoek naar klanttevredenheid komen klantsignalen & complimenten voor. Met behulp van de datatechniek tekstmining wordt inzicht gegeven in de belangrijkste onderwerpen uit alle tekstdata. Hierbij wordt de privacy goed waarborgd. Dit geeft ons inzicht in wat men echt vindt dat er goed en slecht gaat in hun wijk. Deze onderwerpen zijn niet statisch, zij veranderen in de tijd. In een dashboard worden de belangrijkste onderwerpen gevisualiseerd. In 2021 gaven Rotterdammers 323.304 klantsignalen en complimenten af. 34% ervan kan worden toegewezen aan een wijk in Rotterdam<sup>5</sup>.

NB: Het volledige overzicht aan klantsignalen voorzien van een aantal reacties van bewoners is als bijlage toegevoegd

## **3. Netwerk van de wijk**

Onderstaand een overzicht van de meest vooraanstaande netwerkpartners in de wijk:

WONIO, Gro-Up Buurtwerk, JOZ , Winkeliersvereniging, Buurtpreventie/Wijkraad, Wijkagenten, Sweco, Brendo Festen-Culinesse, Scouting Dorus Rijkers Nesselande, WSV Buurman, Het Spectrum, Het Tangram, Waldorfschool, OHMC

## 4. SWOT

De gemeente (MT) en de Wijkraad Nesselande hebben, nog voor het participatietraject met bewoners en los van elkaar, een SWOT-analyse ingevuld over de wijk Nesselande. Dit geeft een eerste beeld waar de sterktes, zwaktes, kansen en bedreigingen liggen.

Sterkte		Zwakte	
Gemeente	Wijkraad	Gemeente	Wijkraad
Groen	Natuur/groen	Verschraling voorzieningen ouderen	Weinig activiteiten ouderen/jeugd
Recreatie	Recreatie - Zevenhuizerplas	Geen VO-scholen	Groen onderhoud
Woningen	Kwaliteit woningbouw	Drugsoverlast	Parkeren bij evenementen
Bereikbaarheid	Bereikbaarheid	Programmering jeugd/gezinnen	Weinig BI's
Voorzieningen	Veel goede scholen	Eenzijdig publiek	Uitstraling huis van de wijk
Veel kinderen	Actieve wijkraad	Ontbreken cultuur	Uitstraling winkelcentrum
Jonge wijk	Gemêleerde wijk	Verkeer	Beperkte kennis over voorzieningen
Levendig	Sociale cohesie	Weinig binnensport	Sociale cohesie
Veilig		Overlast/drukte strand	Bereikbaarheid auto
Welvarende bewoners		Gesloten mentaliteit	Veiligheid
		Mondige bewoners	Deelscooters
		Naast plaatsingen afval	Veel bezoekers van buiten de wijk
		Afstand tot stad	Drukker
			Afval
			Bedrijventerrein - geen visie
Kans		Bedreiging	
Gemeente	Wijkraad	Gemeente	Wijkraad
Evenementen	Buurt evenementen	Overlast jongeren (ontbreken chillplekken)	Drugs/overlast/criminaliteit
Betrokkenheid bewoners	Bewoners actief betrekken	Problemen achter de voordeur	Problemen achter de voordeur
Bruisende badplaats	Groene recreatie	Bij tegenslag snel financiële problemen	Ongewenst toerisme in de zomer
Welzijnsopdracht jeugdwerk	Winkels	Gesloten gemeenschap	Verkeersveiligheid
Strand Hoek van Holland - metro	Beter gebruik maken Zevenhuizerplas	Drugscriminaliteit	Verdichting
	Mondigheid/vaardigheden bewoners	Gebrek gevoel veiligheid	Verloedering
	Horeca	Ouders moeilijk bereikbaar	Aandacht zwakke bewoner
	Goede wijkraad		Aandacht ouderen en jeugd
	Sport en jeugd verbinden		Relatie omliggende wijken
	Terugdringen drugs		Kwaliteit speeltuinen

## 5. Toekomstbeeld

Nesselande is een unieke wijk in Rotterdam omdat wonen, werken en recreatie gecombineerd is in één wijk. De komende jaren zullen alle drie de onderwerpen blijvend aandacht moeten krijgen om een prettig woon, werk en recreatie klimaat te behouden in de juiste balans. Hieronder een toekomstbeeld voor alle drie de onderwerpen:

### Wonen

#### Wonen in de wijk

In Nesselande zijn veel verschillende type woningen te vinden, van (sociale) huurwoningen, koopwoningen, eengezinswoningen, appartementen tot aan welstandsvrij bouwen in Waterwijk op je eigen kavel. Om een goede doorloop te krijgen en te behouden zijn meer starterswoningen gewenst voor jongeren die hun ouderlijk huis ontgroeien of voor gescheiden bewoners die op korte termijn nieuwe woonruimte nodig hebben. Eventuele nieuwe woningen moeten wel passen bij de (woon)omgeving waarin ze geplaatst worden. Ouderen moeten in de wijk kunnen blijven wonen omdat er voor hun ook genoeg woningen beschikbaar zijn. De laatste lege plekken in de wijk worden zo goed mogelijk ingevuld zodat de wijk echt af is.

#### Schoon in de wijk

De eerste woningen in Nesselande staat er alweer meer dan 20 jaar. Het risico is dat er door achterstallig onderhoud of een rommelig straatbeeld het nette karakter van een nieuwbouwwijk deels verloren gaat en de wijk afglijdt. Het behouden van een nette woonomgeving met een schone en hele buitenruimte moet daarom continu de aandacht houden. Rondslingerend vuil of afvalzakken geeft veel ergernis en moet te allen tijde voorkomen worden. Hetzelfde geldt voor onkruid, ganzen/hondenpoep en slechte wandel/fietsroutes. Bewoners melden het als er iets niet goed is in de buitenruimte en problemen worden zo snel mogelijk verholpen. De wijk krijgt steeds meer karakter maar behoudt het fijne woonklimaat.

#### Veilig wonen

Door het stimuleren van buurtpreventie, preventieve maatregelen en het omzien naar elkaar worden onveilige situaties in de wijk zo veel mogelijk voorkomen. De verlichting is op orde en onveilige plekken in de wijk worden aangepakt zodat ze overzichtelijk en veilig worden. Bij eventuele overlast spreken bewoners elkaar erop aan zodat er een prettig woonklimaat blijft met normen en waarden die vanzelfsprekend zijn.

#### Veilig door de wijk

Openbaar vervoer en het gebruik van (brom)fietsen wordt gestimuleerd door een veilig metro/busstation en het aanbieden van deelvervoer zonder dat dit overlast geeft. Kinderen kunnen veilig naar school of sport lopen of fietsen zonder gevaar te lopen door te hard rijdende automobilisten, verkeershuffers of foutgeparkeerde auto's. Op onveilige oversteekplaatsen of kruispunten worden maatregelen genomen om de situatie zo overzichtelijk en veilig mogelijk te maken.

#### Ontsluiting van de wijk

Nesselande ligt gunstig voor automobilisten tussen twee snelwegen. De ontsluiting van de wijk via 3 toegangswegen zou in de toekomst een probleem kunnen worden als bijv. het vijfde dorp gebouwd wordt en het verkeer sterk zal toenemen op deze wegen. Een goede ontsluiting van de wijk is en blijft essentieel om prettig te wonen in de wijk en dit moet dan ook geborgd blijven.

### **Sociale cohesie in de wijk**

In Nesselande wordt naar elkaar omgekeken. Waar mogelijk helpen bewoners elkaar en dit wordt gestimuleerd. Er is plek voor jong en oud, zowel qua woningen als in de buitenruimte en voorzieningen in de wijk. Zwakkere bewoners hebben een plek in de wijk en de zorg die ze nodig hebben. Ouderen kunnen elkaar ontmoeten en worden uit hun isolement gehaald.

### **Jongeren in de wijk**

Jongeren voelen zich veilig in de wijk en hebben plekken waar ze kunnen chillen en ontspannen zonder overlast te geven.

### **Faciliteiten en voorzieningen in de wijk**

Bewoners ervaren dat ze in grote mate in hun behoefte worden voorzien in de wijk als het gaat om het aanbieden van faciliteiten en voorzieningen. Per doelgroep kunnen dit andere behoeftes zijn en per doelgroep zal dit dus continu geëvalueerd worden.

### **Evenementen en activiteiten**

Nesselande heeft een evenemententerrein wat binnen de afgesproken richtlijnen maximaal wordt gebruikt. Bij voorkeur voor evenementen voor een brede doelgroep. Er komen goede oplossingen voor parkeren tijdens evenementen en activiteiten en overlast voor, tijdens en na evenementen worden voorkomen door handhaving. De eventuele overlast van evenementen mag niet doorslaan naar de woonwijken.

Het organiseren van activiteiten via bijv. bewonersinitiatieven wordt gestimuleerd.

## **Werken**

### **Ondernemers in de wijk**

In Nesselande is ongeveer 1 op de 12 inwoners ook ondernemer. Veel bewoners hebben een bedrijf of praktijk aan huis of in de omgeving. Het bedrijventerrein biedt ook de mogelijkheid om kleinere units te huren of te kopen. Hierdoor is het mogelijk om veel producten en diensten ook lokaal af te nemen bij een ondernemer in de wijk of omgeving. Bewoners en ondernemers steunen elkaar op deze manier en het geeft mogelijkheden voor sponsoring van verenigingen en activiteiten in de wijk. Door contacten te leggen ontstaan win-win situaties die de wijk nog mooier maken. Contacten tussen ondernemers onderling en bewoners en verenigingen, activiteiten en evenementen in de wijk worden gestimuleerd.

Door de Coronaperiode zijn veel Nesselanders gaan thuiswerken waardoor er overdag meer sociale controle is maar er ook behoefte is aan meer comfort thuis en faciliteiten in de wijk overdag (lunchrooms, ontmoetingsplekken, sportmogelijkheden, vergaderlocaties etc.)

### **Bedrijventerrein in de wijk**

Het bedrijventerrein moet worden afgemaakt en uitgroeien tot een overzichtelijk bedrijventerrein waar ondernemers elkaar versterken. Eventuele ongewenste praktijken of bedrijfjes worden aangepakt door handhaving en sociale controle.

### **Winkelen in de wijk**

Het winkelcentrum moet uitgroeien tot het centrum van de wijk waarin het prettig winkelen is en de terrassen goed gevuld zijn. Bewoners moeten hun dagelijkse boodschappen hier kunnen doen zonder dat moet worden uitgeweken naar winkels in omliggende wijken. Met de eigenaar van het winkelcentrum worden goede afspraken gemaakt over de aantrekkelijkheid van het winkelcentrum voor bewoners. Winkeliers en bewoners moeten zich prettig voelen op het winkelcentrum, ook als het hard waait of het in de wintermaanden vroeg donker is.



## Sport en Recreëren

### Nesselande als badplaats

Recreatie is een onlosmakelijk deel van Nesselande. Het strand aan de Sicilië boulevard trekt in de zomer veel strandgasten en dit geeft de wijk een uniek karakter. Het Warm Weer Protocol wat hiervoor wordt gebruikt om de badplaats beheersbaar te houden zal elk jaar worden geëvalueerd en aangepast waar nodig.

### Badplaats voor de regio

Met de komst van het vijfde dorp in Zuidplas en meer nieuwbouwprojecten in de omgeving komen er ook meer strandgasten richting Nesselande. Daarentegen gaat de metro ook naar Hoek van Holland rijden en komen er in de toekomst mogelijk ook strandjes en meer parkjes op Rotterdam Zuid. Belangrijk is om het aantal bezoekers richting Nesselande te monitoren en waar nodig bij te sturen als het gaat om overlast, parkeerdruk en verkeersveiligheid. Met het volbouwen van de Zuidplas Polder zou het aantal strandgaten in de toekomst kunnen verdubbelen en daar zijn de voorzieningen in de wijk nog niet op berekend.



### De Zevenhuizerplas meer benutten

De Zevenhuizerplas wordt nog weinig gebruikt terwijl dit een mooie plas is voor watersporters. Faciliteiten voor sloepen, zeilers, surfers en zwemmers zullen dus verbeterd moeten worden waar dit nodig is om de plas levendig te krijgen. Meer gebruik van de plas geeft ook meer toezicht op het soms gevaarlijk diepe water voor zwemmers. Zwemmers zouden het liefst een afgescheiden zwemgedeelte willen in de plas waar je schoon en veilig kunt zwemmen. Activiteiten op het water zoals zeilwedstrijden en zwemwedstrijden worden gestimuleerd.

### Sportvoorzieningen

De wijk Nesselande kent diverse sportvoorzieningen zoals hockey, atletiek, beachvolleybal, scouting/zeilen etc. De verenigingen lopen goed en er is veel vraag naar sportvoorzieningen. Waar wachtlijsten zijn, zoals bij de scouting, wordt gekeken of het mogelijk is om meer kinderen gebruik te laten maken van de voorzieningen zonder dat dit meer druk geeft bij vrijwilligers. Samenwerking tussen verenigingen geeft mogelijk win-win situaties.

Naast buitensporten is er bij Nesselanders veel behoefte aan binnensporten. Het creëren van binnensportfaciliteiten krijgt de aandacht.

## Participatie, Ambities en aandachtspunten in de wijk

### Participatie

De wijkraad heeft in 2022 een lijst van zo'n 100 aandachtspunten gemaakt voor de wijk. Deze is vervolgens getoetst bij bewoners, zowel fysiek als digitaal. Bewoners konden ook nieuwe aandachtspunten aandragen of aandachtspunten aanscherpen of prioriteren.

Met de verkregen input van bewoners heeft de wijkraad een goed beeld gekregen van wat er de komende jaren nodig is voor de wijk Nesselande.

De participatieronde is gestart met het bezorgen van een flyer bij elke woning in Nesselande door een wijkraadslid. Op deze flyer stond een uitnodiging voor twee bijeenkomsten en de mogelijkheid om digitaal input aan te leveren. In totaal waren er zes mogelijkheden om input aan te leveren:

1. Fysiek tijdens een borrel met de wijkraad in het huis van de wijk
2. Fysiek tijdens een bijeenkomst op het winkelcentrum
3. Digitaal via een open formulier met vragen
4. Digitaal via de gemeenteteiler app
5. Digitaal via de website Mijn Rotterdam
6. Digitaal via Email aan [info@wijkraadnesselande.nl](mailto:info@wijkraadnesselande.nl)

De participatiemogelijkheden zijn naast flyers en posters ook via diverse Social mediakanalen en de website [wijkraadnesselande.nl](http://wijkraadnesselande.nl) gepromoot.

De resultaten van deze participatie zijn uitgewerkt in een apart participatieverslag.

Naar aanleiding van de participatie zijn de volgende ambities en aandachtspunten bepaald door de wijkraad:

## 1. Ambities

### **Schoon, heel en veilige buitenruimte**

De wijkraad heeft de ambitie om de wijk in de komende jaren schoner, heler en veiliger te maken. Hiervoor zijn een groot aantal aandachtspunten benoemd die met behulp van de gemeente of andere organisaties worden opgepakt. Hierin speelt ook verkeersveiligheid een belangrijke rol. Kinderen moeten veilig naar sport of school kunnen lopen of fietsen.

### **Meer aandacht voor ouderen**

Ouderen moeten uit hun isolement worden gehaald en ontmoetingsplekken hebben waar ze een praatje kunnen maken of met elkaar kunnen eten of een activiteit kunnen doen.

### **Meer aandacht voor jongeren**

Jongeren moeten zich veilig voelen in de wijk en een plek hebben om elkaar te ontmoeten.

### **Woongenot behouden**

Nesselande is een prettige wijk om in te wonen. Dit willen we graag behouden en waar mogelijk verbeteren. Ook door middel van het aanbieden van meer activiteiten, faciliteiten en voorzieningen.

### **Een beheersbare badplaats**

Nesselande is als badplaats uniek maar dit vergt ook een unieke aanpak. De wijkraad wil een badplaats waar het voor iedereen gezellig is en waar incidenten voorkomen worden.

### **Ondernemersklimaat**

Nesselande kent veel ondernemers en de wijkraad streeft dan ook naar een gezond ondernemersklimaat. Hiervoor zijn diverse aandachtspunten benoemd.

## 2. Aandachtspunten in de wijk

### Buitenruimte

#### Schoon, Heel en Veilig

Schoon, heel en veilig gaan hand in hand om de buitenruimte op orde te houden. Als lantaarnpalen het niet doen en er donkere plekken zijn in de wijk dan geeft dat een gevoel van onveiligheid en is de kans op een onveilige situatie ook groter. Als er afval naast de containers wordt gezet dan nodigt dat uit om meer rommel op straat te gooien. Met elkaar houden we de wijk schoon, heel en veilig.



Hieronder de aandachtspunten als het gaat om School en Heel.

## Afval

Afval is de grootste uitdaging als het gaat om de buitenruimte in Nesselande.

#### Afvalophaal

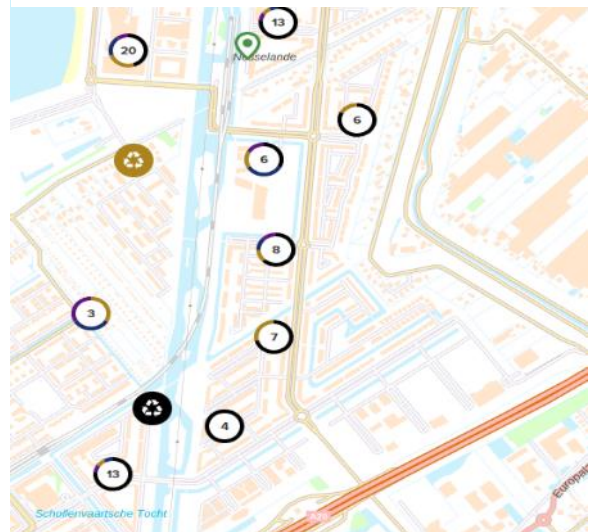
In Nesselande wordt gedeeltelijk gebruik gemaakt van ondergrondse containers en gedeeltelijk van kliko's.

#### Ondergrondse containers

Ondergrondse containers zijn in een groot deel van de wijk aanwezig voor restafval, papier en glas en hebben een grote capaciteit. De containers hebben als nadeel dat afval soms te groot is voor de opening of omdat bewoners geen zin hebben om dozen bijvoorbeeld klein te maken. Ook komen er verstoppingen voor waardoor het lijkt alsof een container vol is terwijl er iets verstopt zit. De gemeente Rotterdam is bezig om containers te voorzien van vulgraadmeters die automatisch doorgeven als een container vol of verstopt is. Hierdoor kan het legen van containers beter worden afgestemd op de behoefte.



Containers in Nesselande



### **Kliko's**

Veel huizen in Nesselande hebben de beschikking over 1 of meerdere containers voor restafval, papier en/of GFT. Sommige bewoners laten de kliko's slingeren in achterpaden of vergeten ze op te halen na het legen. Dit geeft soms een rommelig straatbeeld, is vervelend voor bewoners die slecht ter been zijn en vergroot de kans dat dieven de containers als opstap gebruiken om over schuttingen te klimmen. Toezicht hierop kan beter.

### **Naast plaatsingen**

Een grote ergernis van veel bewoners is dat er afval naast de containers wordt geplaatst. Bewoners nemen dan vaak niet de moeite om een grofvuilmelding te doen en afval te bewaren totdat het grofvuil wordt opgehaald. Bij volle of verstopte containers worden soms ook vuilniszakken naast de containers gezet. Toezicht en Handhaving controleert af en toe zakken op adressen en deelt boetes uit maar het effect is gering.

### **Afvaltoerisme**

Nesselande heeft te maken met het begrip afvaltoerisme omdat bewoners in o.a. de gemeente Zuidplas per zak moeten betalen en hun afval dan soms gratis in Nesselande komen dumpen. Dit zorgt voor volle containers en boze bewoners. Boa's in burgerkleding controleren regelmatig bij containers aan de randen van de wijk. De gemeente Zuidplas ziet dit niet als hun probleem en een oplossing is dan ook niet eenvoudig.

### **Containeradoptie**

In Rotterdam is het mogelijk om een ondergrondse containers te adopteren. Een bewoner die de container adopteert krijgt hulpmiddelen zoals een bezem, handschoenen, sleutel van de container etc. om eventuele verstoppingen snel op te lossen en om de stoep rondom de container schoon te houden. Meldingen die een containeradoptant doet via een adoptantcode in de MeldR app worden binnen 24 uur opgelost. Een containeradoptant kan ook andere bewoners in de straat erop aanspreken om de stoep rondom de containers schoon te houden en om geen naast plaatsingen te doen.

### **Schoonmaakacties**

Er worden regelmatig schoonacties gedaan in de wijk waarbij er grijpers en vuilniszakken worden uitgedeeld en bewoners of bijv. leerlingen met elkaar een gedeelte van de wijk schoonmaken door zwerfafval op te ruimen. Dit zijn vaak tijdelijke initiatieven en een meer constant adoptieprogramma zou wenselijk zijn waarbij bewoners een straat, containergebied of deel van de wijk adopteren om schoon te houden.



### **Afval op het strand**

Op warme dagen zorgen de grote hoeveelheid strandtoeristen in Nesselande voor een enorme berg aan afval. Rondom het strand zijn veel kliko's geplaatst maar een deel van de bezoekers blijft hun afval op straat of op het strand gooien. Hier zijn zomers preventieve acties voor waarbij bijvoorbeeld afvalzakjes worden uitgedeeld maar het blijft een probleem om het strand netjes te houden.

Op warme dagen wordt door een groot team van stadsbeheer het strand 's ochtends vroeg opgeruimd en wordt het zand op het strand gezeefd door een speciale Beach cleaner. Een deel van het afval is dan echter al weggewaaid, de wijk, de plas of de natuur in. Voor barbecueafval zijn speciale ijzeren kliko's geplaatst voor hete kolen.





### **Afval rondom de Zevenhuizerplas**

Een groep bewoners in Nesselande (met name vanuit de hardlooptgroep) voelen zich verantwoordelijk voor het opruimen van zwerfafval rondom de Zevenhuizerplas. Regelmatig lopen bewoners met een vuilniszak een rondje om de plas of langs de parkjes.



### **Afval door jongeren**

Afval bij speeltuinen en parkeerplaatsen  
Met name jongeren laten regelmatig afval achter in speeltuinen of op parkeerplaatsen aan de Kos boulevard of bij bijvoorbeeld de scholen. Soms worden grote hoeveelheden lachgaspatronen en ballonnen gevonden in combinatie met verpakkingen van afhaalrestaurants.

### **MeldR app/ 14010**

De MeldR app is een nieuwe app die door de gemeente Rotterdam is ontwikkeld als vervanging van de BuitenBeter app (die van een externe partij is). Via de app kunnen bewoners eenvoudig meldingen doorgeven aan de gemeente als het gaat om School en Heel. Dit kan ook via telefoonnummer 14010.

## Andere uitdagingen rondom de buitenruimte

### Dieren

#### Ganzenpoep/ hondenpoep

In Nesselande is er rondom het Rietveldpark veel last van ganzenpoep. In sommige periodes liggen wandel- en fietspaden vol. Ook hondenpoep op grasvelden waar honden niet mogen worden uitgelaten wordt door veel bewoners als klacht genoemd.



#### Vogelgriep

In het gebied van Zuidplas zijn er de laatste jaren periodes waarin er sprake is van vogelgriep en vervoersverboden voor vogels.

### Groen

#### Onkruid

In Nesselande is relatief veel overlast door onkruid. Met name op stoepen, in en rondom parkeerhofjes en in de parken waar de brandnetels en distels soms hoog staan.

### Sloten en singels

#### Rietkragen

Door de vele sloten en singels in de wijk staan er veel rietkragen in de wijk. Dit belemmert soms het zicht op oversteekplaatsen en fietspaden. Jaarlijks worden deze rietkragen weggehaald maar dan staan ze vaak al enkele maanden erg hoog en heeft het al gevaarlijke situaties opgeleverd.

Bewoners melden dit regelmatig maar worden door de gemeente soms doorverwezen naar het hoogheemraadschap omdat het probleem zich deel in het water en deels op de kanten afspeelt. Dit zou niet het probleem van bewoners moeten zijn en een definitieve aanpak is dan ook wenselijk.

#### Fontein

De fontein op de rotonde van de Brandingdijk en de Laan van Avant Garde is meerdere keren per jaar defect of buiten werking. Bewoners doen meerdere keren per jaar meldingen hierover. Soms spuit de fontein zo hard dat in com-



binatie met de wind het kruispunt nat wordt en er gevaarlijke situaties ontstaan.

#### Waterkwaliteit

De Zevenhuizerplas is groot en diep en daarvoor is de waterkwaliteit goed. Het water in waterwijk en rondom de roeibaan net buiten Nesselande is ondiep en gevoelig voor blauwalg en andere overlast.

### Wateroverlast

#### Verstopte riolen

Door het hoogteverschil in de wijk (duinlandschap) en de hoeveelheid zand bij het strand in Nesselande raken aan die kant van de wijk de riolen snel verstopt door zand en andere troep. Ook de parkeerhofjes die soms dieper liggen dan de rest van de stoep hebben soms te maken met wateroverlast bij hevige regenbuien en verstopte riolering. Sommige straten zoals de Cypruslaan en de Kretalaan hebben al vaak te maken gehad met wateroverlast.

Ook blijkt keer op keer dat bewoners toch veel zaken door de toilet spoelen die niet in het riool thuishoren. Hier blijft preventieve aandacht voor nodig.

## Verlichting

### Lantaarnpalen

Er zijn regelmatig defecte lantaarnpalen in de wijk en dit kan zorgen voor onveilige of zelfs gevaarlijke situaties als het bijvoorbeeld gaat om kruispunten of oversteekplaatsen. Vanuit verkeersveiligheid is het dus belangrijk om dit direct te melden en ook actie te ondernemen op de melding. Vanuit het buurtpreventieteam worden hier regelmatig meldingen voor gedaan en wordt erop toegezien dat er geen onveilige situaties ontstaan.

Elke lantaarnpaal in de wijk heeft een straatnaam en nummer. Bij het doorgeven van een defect is het dus handig om dit nummer te vermelden zodat het (ook overdag als de lantaarnpalen niet branden) duidelijk is om welke lantaarnpaal het gaat. Het gaat ook regelmatig om een hele straat en soms zelfs een deel van de wijk die in het donker zit.

## Voertuigen

### Fietswrakken

Bij de scholen en het metrostation liggen of staan regelmatig fietswrakken, wat een rommelig straatbeeld geeft en waardoor er minder plekken zijn voor het stallen van fietsen. De gemeente haalt fietswrakken pas weg als er twee onderdelen ontbreken of als een wrak op bijvoorbeeld de weg ligt.

### Deelscooters

Bewoners ervaren overlast van deelscooters en deelfietsen die overal in de wijk worden neergezet. Stoepen zijn soms slecht toegankelijk voor ouderen en invaliden. Dit vraagt om betere regulering door bijvoorbeeld het instellen van parkeervakken zoals die ook op de Sici-liëboulevard zijn getekend. Deze moeten dan gekoppeld zijn aan de parkeervakken in de app van de deelscooterbedrijven.



### Parkeeroverlast

Met name in de drukke zomermaanden is er veel parkeeroverlast in de buurt van het strand. Ook tijdens evenementen zijn de parkeerplaatsen overvol en wordt er veel wild geparkeerd op stoepen en op groenvoorziening. De parkeervoorzieningen zijn niet berekend op grote aantallen bezoekers. Alleen op de Kos boulevard zijn veel parkeerplaatsen voor bezoekers aangelegd maar dat wordt door sommige evenementen ook deels als evenemententerrein gebruikt.

### Parkeeroverlast aanhangwagens

Met name op het bedrijventerrein en op de parkeerplaatsen bij de scholen staan veel aanhangwagens die daar altijd of voor langere periode staan. Dit geeft een rommelig straatbeeld en overlast door vandalisme.

## Overige onderwerpen

### Vuurwerk

Aan het einde van het jaar ervaren veel bewoners last van het vuurwerk. Sommige bewoners houden complete vuurwerkshows midden in de nacht bij feestjes. Ook jongeren met zwaar vuurwerk geven overlast in de wijk. Kinderen en honden schrikken vaak van de harde klappen.

### Aandachtspunten met betrekking tot de buitenruimte:

1. Afvaltoerisme aanpakken.
2. Naast plaatsingen voorkomen door handhaving en aandacht voor containeradoptie.
3. Adoptie van de buitenruimte door het schoonhouden van je straat.
4. Scherp blijven op afval op het strand.
5. Aandacht geven aan gebruik van MeldR app.
6. Ganzenpoep, onkruid en rietkragen aanpakken.
7. Deelscooters beter reguleren.
8. Controle van verlichting.
9. Schouwen van buitenruimte in afstemming met buurtpreventie.
10. Aanpak van vuurwerkoverlast.

## Veiligheid

### Veiligheidsaspecten

Binnen Nesselande hebben een aantal aspecten de nadruk als het gaat om veiligheid.

1. Veiligheid op het strand
2. Veiligheid in de wijk
3. Veiligheid voor ouderen
4. Veiligheid jeugd
5. Verkeersveiligheid

Verkeersveiligheid wordt als apart onderdeel uitgewerkt. De andere vier aspecten worden hieronder verder toegelicht:

### Veiligheid op het strand

De aanwezigheid van een groot strand, boulevard en recreatievoorzieningen vergen extra aandacht als het gaat om veiligheid

#### Strandbezoekers

Op warme dagen zijn er veel strandbezoekers in Nesselande. Dit geeft veel gezelligheid als het strand vol ligt maar zorgt ook voor meer overlast in de wijk.

#### Warm Weer Protocol

Het Warm Weer Protocol (WWP) zorgt ervoor dat er bijgeschaald wordt in toezicht op het moment dat de temperatuur hoger is dan 23 graden. De reddingsbrigade is dan aanwezig op de strandwachtpost, politie en toezicht en handhaving zijn aanwezig en op het winkelcentrum lopen beveiligers rond (los van de beveiligers van de twee supermarkten).

#### Alcohol

Om de sfeer gezellig te houden op het strand is er elk jaar een alcoholverbod op en rond het strand.

#### Lachgas

Er is een lachgasverbod op het strand en gebied naast het strand. Het gebruik van lachgas met de bijbehorende overlast lijkt in 2022 minder dan het jaar ervoor.

#### Barbecueën

Er zijn gebieden aangewezen naast het strand waar gebarbecued mag worden. Dit geeft op warme dagen overlast als het gaat om achtergelaten afval en soms kleine brandjes.

#### Toiletten

Er zijn twee openbare toiletunits neergezet op de Siciliëboulevard en Kos boulevard. Deze zijn dag en nacht te openen. Daarnaast zijn er op warme dagen ook openbare toiletten te gebruiken bij de strandwachtpost. De toiletten zijn regelmatig doelwit van vandalisme.

#### Parkeeroverlast

Op warme dagen boven de 23 graden is het vaak erg druk op het strand. Op hete dagen, vanaf ongeveer 28 graden zijn de parkeerplaatsen aan de Siciliëboulevard en Kos boulevard vaak niet meer voldoende en wordt er ook geparkeerd in de woonwijk. Bij het afnemen van het aantal beschikbare plaatsen in de omgeving van het strand neemt ook het wild parkeren op stoepen en groenvoorziening toe. Op hete dagen wordt de Siciliëboulevard soms afgesloten voor auto's door de gemeente maar dit heeft een waterbedeffect de woonwijk in.

#### Recreatie

Naast strandbezoek komen er ook veel andere recreanten naar Nesselande om te wandelen, te hardlopen, te fietsen of op de motor om een terrasje te pakken. Daarnaast kent met name de Kosboulevard diverse sportvoorzieningen zoals een waterskibaan, skatebaan, voetbal-kooi, scouting, atletiek, beachvolleybal en buiten fitness. Dit zorgt voor veel bezoekers, ook in de avonduren. Toezicht is dan ook belangrijk





## Hangplek

De Kosboulevard is vanwege de hoeveelheid parkeerplaatsen ook een gewilde parkeerplaats voor jongeren die met of zonder auto rondhangen, drugs of lachgas gebruiken of in-tiem zijn. In de Coronaperiode werd door jongeren ook vaak uitgeweken richting de eilandjes in de Zevenhuizerplas waar veel afval werd achtergelaten.

## Evenementen

Nesselande kent een aantal vaste evenementen zoals Culinesse, I Love Urban, Fiets en hardloopevenementen en de Nieuwjaarsduik. Bij grote evenementen op het evenemententerrein is politie, beveiligers, toezicht en handhaving in grote getallen aanwezig. De hoeveelheid bezoekers, de geluidsoverlast, parkeeroverlast en de overlast door alcohol sluit niet goed aan bij de woonwijk die dicht bij het evenemententerrein ligt waardoor overlast voor bewoners haast niet is te voorkomen.

## Watersporters

Nesselande kent een actieve watersportvereniging met een eigen haven. De Zevenhuizerplas is echter groot, diep en koud en als het weer omslaat niet zonder gevaar. De reddingsbrigade houdt zicht op de plas op warme dagen boven de 23 graden en heeft een boot en twee jetboards om snel hulp te bieden op de plas. De brandweer van Zuidplas kan ook gebruikmaken van de botenhelling van de haven van de watersportvereniging om snel een boot te water te hebben. Buiten die warme periodes overdag is er echter geen toezicht op de plas.



## Cameratoezicht

Er zijn vaste camera's geplaatst op het strand waar afdeling cameratoezicht 24x7 toezicht kan houden op het strand. Ook de politie kan

hiermee op afstand inschatten wat de sfeer is en hoeveel inzet nodig is.

## Buurtpreventie

Er is een actief buurtpreventienetwerk wat 16x7 stand-by is voor incidenten en verdachte situaties in de wijk en actief toezicht houdt in de wijk. Hierbij is ook een dekkend netwerk van burgerhulpverleners en AED's beschikbaar. Het buurtpreventieteam heeft ook direct contact met enkele duizenden bewoners en ondernemers via App groepen en social media. Dit netwerk kan ook worden ingezet bij bijvoorbeeld vermiste kinderen op het strand of hulp bij incidenten. Waar nodig staat er direct een grote groep bewoners paraat. Het buurtpreventieteam heeft ook de beschikking over EHBO-materiaal, zaklampen, portofoons etc.

## Aandachtspunten voor veiligheid op het strand:

1. Parkeeroverlast op warme dagen door strandbezoekers. Overloopterrein creëren en probleem niet verplaatsen.
2. Warm Weer Protocol niet alleen laten afhangen van temperatuur maar met name van hoeveelheid bezoekers en de sfeer.
3. Ook in de avonden meer toezicht op het strand en omgeving. Als politie-inzet onder druk staat door personeelstekort dan proberen bij te schakelen vanuit Toezicht en Handhaving.
4. Toezicht op alcohol, lachgas en verkeersshuffers niet laten verslappen.
5. Actief aan de slag met voorkomen van afvaldumping.
6. Vandalisme voorkomen in buitenruimte en bij openbare toiletten.
7. Toezicht op Kosboulevard in de avonden.
8. Scherp toezien op overlast tijdens en na evenementen in de woonwijk en op het winkelcentrum.
9. Aanwezigheid van reddingsbrigade en toezicht op de plas ook in avonden en op minder warme dagen als dat nodig is.
10. Buurtpreventie en bewoners actief betrekken bij Warm Weer Protocol als ogen en oren van de wijk en om korte lijnen te houden bij incidenten.

## Veiligheid in de wijk

### Woninginbraken

De klassieke criminaliteit zoals woninginbraken daalt door enerzijds beter hang- en sluitwerk (veiligheidsslotsen) en anderzijds door meer toezicht in de wijk door thuiswerken en camera's/ringbells. Ook het buurtpreventienetwerk voorkomt inbraken door het tijdig melden van verdachte situaties, de preventieve aandacht voor bijvoorbeeld het gebruik van veiligheidsslotsen en het verbinden van signalen uit de wijk en korte lijntjes met bijvoorbeeld de wijkagenten.

### Diefstal van en in auto's en motors

Diefstal van en in auto's neemt langzaam af door betere beveiliging van auto's en meer toezicht door bewoners. Bij vlagen zijn er echter bendes actief die het een aantal weken voorzien hebben op bepaalde merken auto's. Dit zorgt soms voor wel 10 tot 20 auto-inbraken van 1 bepaald merk in een paar weken tijd in Nesselande. Door het buurtpreventienetwerk houden deze bendes het niet lang vol in de wijk zonder tegen de lamp (camera's) te lopen dus zijn ze vaak alweer snel vertrokken naar andere wijken.

### Diefstal van fietsen en scooters

Het metrostation in Nesselande en het winkelcentrum staan bekend om de grote hoeveelheid fietsen die daar gestolen worden. De RET houdt geen toezicht op de fietsenstalling. Van fietsendiefstallen worden meestal geen aangiftes gedaan wat zorgt voor een vertekend beeld als het gaat om het werkelijk aantal diefstallen. Meer preventieve acties en meer toezicht is noodzakelijk.

### Overlast door Jeugd in de wijk

Met name tijdens de coronaperiode in de afgelopen twee jaar is er een grote stijging te zien in de overlast die bewoners ervaren van jongeren die in de wijk rondhangen. Er komt steeds meer jeugd in de wijk die geen eigen (hang)plek hebben. Speeltuinen zijn de dupe van vandalisme en grote hoeveelheden afval worden daar achtergelaten in de avonduren. Hierdoor hebben kleine kinderen geen fijne speelplekken meer. Veel speeltuinen hebben heggen voor de veiligheid van kleine kinderen.

Dit belemmert echter ook het zicht op de speeltuin voor jeugd die bijv. drugs of lachgas gebruiken in de speeltuinen. Het vervangen van heggen door hekwerk zou al meer toezicht mogelijk maken. Tevens zal moeten worden gekeken of er hangplekken voor oudere jeugd mogelijk is zonder dat bewoners hier last van ondervinden.

### Onveilige plekken

Het metrostation wordt als niet prettig ervaren in de avonduren door de donkere hoekjes en weinig tot geen toezicht.

Sommige winkeliers op het winkelcentrum vinden het niet prettig om in de wintermaanden als het erg donker is op het winkelcentrum de deuren lang open te houden. Door stijgende kosten staan er in de winkels vaak maar een beperkt aantal personeelsleden waardoor toezicht niet altijd goed mogelijk is.

Na het verdwijnen van de Kretalaan bij het strand als parkeerplaats is de Kosboulevard de nieuwe hangplek geworden voor jongeren met auto's. Het naastgelegen park en bos wordt soms gebruikt om uit het zicht te staan. Ook het bedrijventerrein in Nesselande is 's avonds niet altijd prettig door rondhangende jeugd en straatraces.

### Buurtpreventie

Het buurtpreventienetwerk heeft eigen App groepen voor de deelgebieden in Nesselande. Ook zijn er aparte groepen voor bijvoorbeeld de winkeliers op het winkelcentrum of het bedrijventerrein. Bij verdachte situaties wordt over het algemeen snel actie ondernomen door bewoners. Ook loopt het buurtpreventieteam preventief door de wijk om zaken rondom veiligheid te signaleren (defecte lantaarnpalen, rondslingerende ladders, openstaande ramen en tuindeuren etc.)





### Aandachtspunten met betrekking tot veiligheid in de wijk:

1. Preventieve werking stimuleren van camera's/ringbells.
2. Stimuleren van gebruik van App groepen voor buurtpreventie als ogen en oren van politie en gemeente.
3. Korte lijntjes houden tussen buurtpreventie en wijkagenten bij korte periodes van autodiefstallen en signaleren van trends.
4. Meer toezicht onder het metrostation van Nesselande.
5. Preventieve acties met betrekking tot fietsendiefstallen.
6. Hangplekken voor jongeren regelen.
7. Speeltuinen minder afgesloten maken via bijv. hekwerk in plaats van hekken.
8. Toezicht in avonduren op winkelcentrum en Kosboulevard.
9. Toezicht op Bedrijventerrein in avonduren.
10. Promoten van 'Camera in beeld' van politie.



### Veiligheid Ouderen

#### Veiligheid op straat

Veel ouderen vinden de hoogteverschillen in de wijk bij o.a. het winkelcentrum onveilig en durven hier niet goed te lopen met bijv. een rol-lator. Ook worden deelscooters vaak midden op de stoep geparkeerd wat voor ouderen en invaliden het lastig maakt om gebruik te maken van de soms smalle stoepen. Het hoogteverschil van de stenen rand/trappen tussen de Boulevard en het strand wordt door ouderen ook als gevaarlijk gezien.

#### Babbeltrucs

Ook ouderen in Nesselande zijn soms de dupe van babbeltrucs, aan de deur of op straat. Via acties van de politie wordt hier al veel aandacht aan gegeven maar het blijft een aandachtspunt.

#### Digitale oplichting

Veel oplichting gebeurt digitaal via phishing berichten of door een combinatie van digitale berichten via Whatsapp en personen die aan de deur komen.

#### Overlast door jongeren

Veel ouderen ervaren jongeren die rondhangen of rotzooi maken al snel als overlast gevend. De combinatie van jeugd en ouderen in de Kristal zorgt ook regelmatig voor spanningen in plaats van dat beide doelgroepen zich betrekken voelen bij elkaar.

### Aandachtspunten met betrekking tot veiligheid voor ouderen in de wijk:

1. Kritisch kijken naar hoogteverschillen in de wijk bij o.a. het winkelcentrum en strand. Zeker bij glad weer.
2. Voorlichting met betrekking tot babbeltrucs en digitale oplichting.
3. Jong en Oud samenbrengen in de Kristal via activiteiten.

## Veiligheid jeugd

### Onveilige plekken

Nesselande is een relatieve veilige plek voor jongeren. Desalniettemin geven veel jongeren in Nesselande aan dat er plekken zijn waar ze liever niet komen omdat ze zich niet veilig voelen. Opvallend is dat jongeren ook het strand noemen als onveilige plek, niet de plek op zich maar door andere bezoekers van het strand. Ook het metrostation wordt door sommige jongeren als niet veilig ervaren. Twee derde van de jongeren die zich niet veilig voelen zijn meisjes. Er zijn ook veel donkere hoekjes in de wijk, mede door de speelse opzet van de wijk. De verkeersveiligheid speelt ook een rol in het veiligheidsgevoel van jongeren.

### Hangplekken

De jeugd in Nesselande heeft geen jeugdthunk of hangplekken waar ze 's avonds kunnen rondhangen. Veel jeugd hangt dan ook in speeltuinen, in portieken of zelf in of rond de openbare toiletten. Door de verspreiding over de wijk geeft dit veel overlast en is er weinig zicht op de groepen jongeren. Jongeren ervaren zelf ook een gevoel van onveiligheid hierdoor.

### Drugs en lachgas

Net als in andere wijken in Rotterdam kunnen jongeren in Nesselande in aanraking komen met drugs. Van lachgas en softdrugs is de stap soms nog maar klein naar harddrugs. De afgelopen jaren is hard opgetreden als er meldingen waren van dealers rondom scholen of het metrostation. In Nesselande willen we onze kinderen zonder drugs laten opgroeien en beschermen we ze maximaal hiervoor.

### Wapens

Het wapenbezit onder jongeren in Rotterdam is schrikbarend hoog. Ook in Nesselande zullen veel jongeren en mes op zak hebben 'omdat anderen het ook doen'. Dit willen we zo veel mogelijk uitbannen via preventieve controles en via preventieve acties zoals '[Wapens de wijk uit](#)'.

### Activiteiten voor jongeren

Om te voorkomen dat jongeren zich gaan vervelen in de wijk en hierdoor bijvoorbeeld vandalisme plegen is het van belang dat er voldoende activiteiten zijn voor deze doelgroep. Buurtwerk speelt een belangrijke rol bij het organiseren van activiteiten. Door dit optimaal te ondersteunen geven we jongeren in de wijk zo veel mogelijk te doen en betrekken we ze ook bij de wijk en bij anderen.



### Aandachtspunten met betrekking tot veiligheid voor jongeren in de wijk:

1. Onveilige plekken voor jongeren veiliger maken zoals metrostation, strand en donkere hoekjes/stegen.
2. Hangplekken/jeugdthunk creëren voor jongeren zodat er ook meer zich op is en jongeren zich veiliger voelen.
3. Preventieve acties met betrekking tot drugs, lachgas en wapenbezit.
4. Activiteiten voor jongeren laten aansluiten bij de behoefte en stimuleren van deelname.
5. Verlichting op donkere plekken.
6. Klankbordgroep van jongeren creëren als het gaat om veiligheid

## Verkeer en Vervoer

### Inleiding

Verkeer en vervoer houdt Nesselanders bezig, want iedereen die de deur uitstapt is direct verkeersdeelnemer, heeft er dus ervaring mee en ook vaak een mening over.

Verschillende vervoersmiddelen leveren ook verschillende verkeerservaringen op, zo zal een voetganger of fietser eenzelfde verkeerssituatie anders kunnen beoordelen dan een automobilist of busreiziger.

De Wijkraad Nesselande vraagt voor een aantal onderwerpen op het gebied van verkeer en vervoer extra aandacht om o.a. de verkeersveiligheid, verkeersdoorstroming en verkeersinrichting voor de wijk te verbeteren.

### Verkeersveiligheid

Met name in de spitsuren, als er veel verkeersbewegingen met verschillende vervoersmiddelen zijn, vraagt verkeersveiligheid extra aandacht.

#### Schoolgaand verkeer

##### Oversteekplaatsen

Op een aantal plaatsen rondom scholen zijn oversteekplaatsen onduidelijk of onlogisch. Met name op de Laan van Dada, ter hoogte van voet-/fietspad langs het Rietveldpark en bij de toegang tot het Marcel Duchampplein, is het nodig om een veiligere situatie te creëren. Ook op de Laan van Avant-Garde, ter hoogte van het Jan Wilspad, leidt het verschil in voorrang tussen voetgangers en fietsers tot onduidelijkheid en daarmee onveilige situaties.

##### Auto of fiets

De combinatie van veel auto's (op zoek naar een parkeerplaats) en schoolgaande kinderen te voet of op de fiets, zorgt voor onveilige situaties. Het stimuleren van fietsen naar school en de introductie van een autovrije schoolweek zijn mogelijkheden om minder autoverkeer rondom scholen onder te bevorderen.

##### Snelheid

Op de doorgaande wegen in de wijk, met name Laan van Magisch Realisme, Brandingdijk, Laan van Magisch Realisme en Siciliëboulevard, ervaren wijkbewoners (te) hoge snelheden door autoverkeer.

Bewustwording en controle door snelheidsmetingen is een aandachtspunt vanuit de wijkraad.

### Verkeersdoorstroming

Om de doorstroming van het verkeer te verbeteren benoemt de Wijkraad ook enkele aandachtspunten op dit gebied.

#### Wegwerkzaamheden

##### Informatie

Correcte en tijdige informatie voor wijkbewoners bij afsluitingen en omleidingen door wegwerkzaamheden voorkomt onnodige irritatie en zoeken naar (onveilige) alternatieve routes.

##### Afstemming

Wegwerkzaamheden moeten nadrukkelijker afgestemd worden met omliggende wijken en gemeente Zuidplas om samenloop van afsluitingen te voorkomen. Ook bij andere afsluitingen, zoals bij evenementen in de wijk of bij drukte bij het strand, moeten de gevolgen van lopende of geplande wegwerkzaamheden helder zijn.

## Ontsluiting

Nesselande heeft een beperkt aantal ontsluitingswegen. Monitoring van de verkeersintensiteit op de ontsluitings- en doorgaande wegen in de wijk moet waarborgen dat tijdig knelpunten in de doorstroming kunnen worden geconstateerd, en maatregelen/oplossingen kunnen worden onderzocht.

Ook ontwikkelingen rondom de wijk, met name het Vijfde Dorp, moeten nauwlettend worden gevolgd, om ongewenste gevolgen voor de verkeerssituatie in Nesselande te voorkomen.

## Verkeersinrichting badplaats

Door een goede inrichting moeten prettige en veilige verkeersstromen bevorderd worden.

### Parkeren

Bij mooie stranddagen komen veel bezoekers met de auto. Door herinrichting van de Siciliëboulevard en bebouwing op de Kretalaan zijn minder parkeerplaatsen beschikbaar dan voorheen. Er moet een plan komen om te voorkomen dat zoekende en parkerende strandbezoekers tot overlast leiden op de boulevard en omliggende straten.

### Stimuleren alternatief vervoer

Om de toestroom met auto's te verminderen moeten alternatieve vervoersmiddelen voor strandbezoekers gestimuleerd worden. Door meer bezoekers gebruik te laten maken van openbaar vervoer en fiets of scooter, wordt de verkeersdrukte vermindert. Nesselande heeft een metrostation en busstation in het midden van de wijk en dicht bij het winkelcentrum en strand.

Uitvoering van het project Haalbaarheid strandaanpak Nesselande (RMA-gebiedskaart 2022) is hiervoor nodig.

## Deelvervoer

Door de toenemende populariteit van deelscooters en andere deelvervoermiddelen is het gewenst om het plaatsen hiervan te reguleren. Dit voorkomt onveilige situaties en een 'verrommelde' buitenruimte. Onderzoek naar een op de RMA-gebiedskaart 2022 genoemde project Deelmobiliteitshub is daarvoor gewenst.



## Overige aandachtspunten

Diverse andere onderwerpen op het gebied van verkeer en vervoer vragen ook aandacht Dit zijn onder andere:

- Bovengemiddeld hoog autobezit, gevolgen voor parkeren en verkeersbewegingen;
- Goede en veilige fietsroutes naar andere wijken voor schoolgaande jeugd en woon-/werkverkeer;
- BOB-bussen weer laten rijden in de uitgaansnachten;
- Geluidsoverlast door motoren en brommers, met name op boulevard en bedrijventerrein;
- Door een goede inrichting moeten prettige en veilige verkeersstromen bevorderd worden.

## Wonen & voorzieningen

De komende jaren wordt er in de wijk Nesselande nog volop gebouwd. Een aantal voorbeelden hiervan zijn het project Common Green/Finesse, de zelfbouwkavels van Waterwijk Nesselande, de invulling van de Kosboulevard en de eventuele komst van flexwoningen aan de Laan van Magisch Realisme.

Daarnaast zal de ontwikkeling van het Vijfde Dorp in de Zuidplaspolder ook van invloed zijn op de wijk. Voorgenoemde projecten zullen allemaal van invloed zijn op de wijk en de faciliteiten van de wijk. De kunst is dan ook om deze nieuwe projecten in de wijk in te bedden met de bestaande infrastructuur, indien mogelijk. Naast wonen dient er ook ruimte zijn voor verschillende voorzieningen voor de bewoners van Nesselande zoals een ruim aanbod van winkels, onderwijs, groen, strand, sport, recreatie en OV-verbinding.

### Project Common green/Finesse

Inmiddels wordt het gebied waar het project gerealiseerd zal worden bouwrijk gemaakt. Voor nu staat de oplevering gepland eind 2024. Voor verdere informatie over dit project kunt u de website van gemeente Rotterdam raadplegen.



#### Aandachtspunten:

- mogelijke (bouw)overlast in de gaten houden.
- definitieve inrichting common green (ook als ontmoetingsplek voor de wijk bij bijvoorbeeld dodenherdenking of activiteiten).

### Waterwijk Nesselande

Afgelopen september zijn er weer kavels in Waterwijk verloot door gemeente Rotterdam. De winnaars uit de loting krijgen de kans om op deze kavels hun eigen droomhuis te bouwen.

#### Aandachtspunten:

- behoeftes en faciliteiten Waterwijk in kaart brengen.
- Invulling gebied onder hoogspanningsmasten.

### Invulling Kosboulevard

De gemeente Rotterdam is momenteel in een verkennende fase naar de mogelijkheden rondom dit gebied. Dit gebied is niet bedoeld voor woningen, maar heeft de bestemming recreatieve doeleinden. Op dit moment wordt onderzocht of het mogelijk is om de bestemming meerdere doeleinden te geven. Hierbij valt te denken aan een binnensportlocatie met een schoolgebouw.

In september heeft de gemeente een informatiedag gehouden om de wensen en behoeften van de bewoners in kaart te brengen. De bevindingen worden binnenkort bekend gemaakt.

#### Aandachtspunt:

In de gaten houden hoe het proces verloopt en dat er wordt ingespeeld op de behoeften van de wijk.

### Flexwoningen

Eventuele flexwoningen aan de Laan van Magisch Realisme houden momenteel de



gemoederen bezig in Nesselande. Overigens ook in een aantal andere wijken in Rotterdam. Door middel van Flexwoningen wil de gemeente de woningnood tegen gaan in Rotterdam. Het doel van dit project is om aan de Laan van Magisch Realisme 150 tot 250 tijdelijke woningen te realiseren voor starters. Het plan is in gemeenteraad behandeld, maar er is nog geen omgevingsvergunning voor afgegeven.

De gemeente is nog in gesprek met een potentiële ontwikkelaar en daarnaast worden er nog een aantal onderzoeken uitgevoerd om de praktische haalbaarheid en betaalbaarheid te toetsen. Vanuit de bewoners van de Laan van Magisch Realisme is er veel weerstand tegen dit project. De bewoners hebben zich verenigd om de bouwplannen juridisch te toetsen. Het is op dit moment nog de vraag of dit project überhaupt gerealiseerd zal worden in de wijk.

**Aandachtspunt:**  
Procesbewaking en bewoners faciliteren in hun behoeftes.

### Het Vijfde dorp

Het Vijfde dorp is een uniek geval in het rijtje van nieuwbouwprojecten in Nesselande. De reden hiervoor is dat het officieel niet in de wijk Nesselande hoort of überhaupt in Gemeente Rotterdam zal plaatsvinden. Het project is namelijk gelegen in de gemeente Zuidplas. Desalniettemin zal dit project impact hebben op de huidige infrastructuur en faciliteiten van Nesselande. Hoe groot dit gaat zijn, is nog onduidelijk. Denk aan P+R voor de bewoners die de metro willen gebruiken. Ouders die gebruik willen maken van de onderwijsvoorzieningen, bewoners die boodschappen willen doen in Nesselande en toename van het aantal recreanten en strandbezoekers. Kortom allemaal vragen die momenteel niet beantwoord kunnen worden.

**Aandachtspunt:**  
Ontwikkeling in de gaten houden gezien de mogelijke impact op de huidige infrastructuur en faciliteiten van de wijk.

## Voorzieningen

### Sport & recreatie

In Nesselande zijn verschillende voorzieningen beschikbaar voor de bewoners uit Nesselande en daarbuiten zoals sport en recreatie, onderwijs en winkels. Over sport en recreatie zijn er verschillende particuliere- en publieke mogelijkheden zoals het strand, sportpark en het Oeverpark.

### Onderwijs

Er zijn verschillende partijen die onderwijs aanbieden zoals basisonderwijs, kinderdagverblijven en buitenschoolse opvang. Op dit moment zijn er vier basisscholen in Nesselande. Er wordt helaas geen middelbaar basisonderwijs in Nesselande aangeboden. Tot nu toe is er geen middelbare school gevonden die dit zou willen aanbieden in Nesselande.

### Winkelcentrum

Er is een winkelcentrum in de wijk aanwezig waarin er een verscheidenheid aan winkels is gevestigd die inspelen op de behoeftes van de bewoners. Bewoners ervaren echter ook de leegstand in het winkelcentrum wat een zorgpunt blijft naast de windgevoeligheid van het plein. Er is een actieve winkeliersvereniging die regelmatig activiteiten organiseren op het winkelcentrum.

### Aandachtspunten:

- Meer sport en recreatie aanbieden voor de wintermaanden.
- Mogelijkheid naar middelbare onderwijs onderzoeken gezien de groei van de wijk en de omringende gebieden.
- Mogelijkheid voor meer winkels onderzoeken en in gesprek gaan met verhuurders om dit te faciliteren.

## Ondernemen

Nesselande is een ondernemende wijk. Niet alleen wonen er talloze ondernemers en ZZP'ers in de wijk, ook hebben zich diverse



Mkb'ers gevestigd op het bedrijventerrein. Daarnaast wordt het horeca- en winkelaanbod ook mede bepaald door een groot aantal (lokale) ondernemers, verenigd in de Winkeliersvereniging Boulevard Nesselande.

Het ondernemende karakter van de wijk maakt Nesselande mede een bruisende wijk. De Wijkraad Nesselande ondersteunt waar mogelijk initiatieven vanuit de ondernemers, luistert naar de wensen van de bewoners als het gaat om de vestiging van (nieuwe) ondernemers en onderhoudt contacten met de Gemeente Rotterdam als het gaat om mogelijkheden en vestigingsvereisten.

## Winkelcentrum Nesselande

De Wijkraad treedt actief in contact met het bestuur van de Winkeliersvereniging om betrokken en faciliterend te zijn bij de impuls die zij geven aan het winkelcentrum en de activiteiten daaromheen. Ook kan de Wijkraad adviserend en bemiddelend optreden wanneer er vanuit de winkeliers wensen zijn ten aanzien van de verschillende gemeentelijke clusters.



### Aandachtspunten:

- Leegstand winkelpanden
- visuele aantrekkelijkheid
- Zwerfvuil
- Betaald parkeren
- Horeca-initiatieven op het strand
- Sinterklaas, Kerst, Koningsdag en overige festiviteiten

### Bedrijventerrein Nesselande

De Wijkraad treedt actief in contact met diverse ondernemers die zich gevestigd hebben op het Bedrijventerrein Nesselande. Dat kan enerzijds door het actief benaderen van reeds bekende ondernemers

(verenigingen), dan wel door middel van het verspreiden van een Wijkraadsflyer bij de betreffende locaties. De Wijkraad is een luisterend oor voor de wensen en eisen van de daar gevestigde ondernemers, maar houdt tegelijkertijd met name rekening met de wensen en eisen van de bewoners die aangrenzend aan het bedrijventerrein woonachtig zijn. Ook richting de betreffende gemeentelijke clusters zal de Wijkraad met betrekking tot de ondernemers op het bedrijventerrein adviserend optreden.

### Aandachtspunten:

- Veiligheid: samenscholing en onwenselijk gedrag op het terrein.
- Vestiging ondermijnende criminaliteit.
- Geen uitbreiding vervuulende industrie.
- Vestiging flexwoningen & parkeerdruk.

### Ondernemende Bewoners

De Wijkraad komt graag in contact met ondernemende bewoners van onze wijk. Uiteraard verbinden wij ondernemende bewoners aan de reeds gevestigde ondernemers in onze wijk, maar minstens zo belangrijk vinden we het initiëren van Bewonersinitiatieven. Nesselande kent namelijk relatief weinig bewoners die een initiatief indienen voor onze wijk en daar willen we graag verandering in brengen. Heeft u dus als ondernemende bewoner een goed idee voor de wijk en zou u daartoe een initiatief willen indienen, dan faciliteert de Wijkraad Nesselande u graag naar de subsidiemogelijkheden die daartoe beschikbaar zijn. We vernemen graag van u!

## Sociaal domein

Nesselanders gaan samendoen wat nodig is, ook als het gaat om het Sociaal Domein.

Sinds 2 november 2021 is de verordening op de Wijkraden 2022 van kracht. Met het nieuwe bestuursmodel krijgen de wijken

meer zeggenschap over de inzet van middelen en de opgaven in de wijk. Maatwerk-aanpak dus! Bewoners van wijken zijn deskundigen op het gebied van hun wijk, de problemen en behoeftes. Het is daarbij van essentieel belang dat er wordt geluisterd naar de informatie die deze wijkexperts geven.

Betrouwbaarheid en dienstbaarheid van de Gemeente staan daarbij voorop. Wijkgericht werken wordt steeds belangrijker daarom moet er ook meer waardering komen voor de ambtenaren die werken in de wijken en weten wat er speelt, frontlijn werk.

### **Wijktypering**

Om te bepalen welke opgaven er spelen, is nodig om te weten hoe Nesselande eraan toe is.

Nesselande is met ruim 12000 inwoners de nieuwste wijk van Prins Alexander. In de wijk wonen veel jonge gezinnen met kinderen. Daarom noemen ze Nesselande ook wel de kindervanewijk. 25% van de bewoners is jonger dan 16 jaar. Binnen de groep jongeren zien we een toename van het aantal 13 – 17-jarigen. Er wonen op dit moment niet zoveel oudere mensen. Maar ook Nesselande zal de komende jaren vergrijzen en dat vraagt om specifieke aanpassingen.

Aan de Zevenhuizerplas ligt het strand van Nesselande, dat in de zomermaanden veel bezoekers trekt. Aan de zuidzijde van de plas zijn er recreatieve voorzieningen: skatepark, fitness park, beachvolleybal, waterskibaan, watersportvereniging, scoutingvereniging en hockeyvereniging. Er is ook een evenemententerrein.

De afgelopen periode, waarin we vooral thuis zaten, bleek maar weer eens hoe belangrijk een mooie groene en uitdagende woonomgeving is. Zeker in een jonge wijk als Nesselande. Belangrijk is dat dit zo blijft.

Vlak bij het winkelcentrum ligt het Huis van de wijk met een activiteiten centrum en een gezondheidscentrum en op het Malta-plein is ook nog een bibliotheek.

De wijk is bijna af. Op dit moment wordt er aan een aantal bouwprojecten nog gewerkt. Meer woningen zijn ook niet mogelijk omdat de druk op bestaande voorzieningen dan zodanig toeneemt dat dit ten koste gaat van de leefbaarheid.

### **Wat willen we bereiken**

Een wijk met veel gezinnen vraagt om passende voorzieningen. Daarbij gaat het om onderwijs, sport, cultuur, zorg, bereikbaarheid en ontspanning. Daarnaast is het belangrijk om in te zetten op het vergroten van de veerkracht van alle bewoners, maar specifiek de Jeugd, de ouderen en de kwetsbare Rotterdammers.



### **Zorg voor alle bewoners**

De wijkraad wil dat alle bewoners in Nesselande prettig wonen en de zorg krijgen die ze nodig hebben. Naast zichtbare problematiek is er zoals in elke wijk ook veel onzichtbare problematiek achter de deuren.

#### **Aandachtspunten m.b.t. alle bewoners:**

- Stimuleren van gezonde leefstijl (met sportverenigingen, eerstelijns zorg, wijknetwerkpartners.
- Stimuleren sociale cohesie.
- Stimuleren van bewonersinitiatieven en activiteiten.
- Aanpak schuldenproblematiek en vroege signalering.
- Energiecrisis.
- Aanpak eenzaamheid.
- Voorzieningen rondom medische zorg.
- Realiseren van een Wijkhub.



### Zorg voor ouderen

Nesselande moet een fijne en veilige plek zijn voor ouderen. Of ze nu in De Kristal wonen of in andere woningen of appartementencomplexen.

#### Aandachtspunten m.b.t. ouderen:

- Inrichting gebouw De Kristal en onderhoud van gebouw door SOR.
- Huis van de wijk voor alle senioren in Nesselande.
- Restaurant/maaltijden voor ouderen.
- Stimuleren van initiatieven en activiteiten voor ouderen.
- Hulp aan ouderen 65+ (gezond en veilig thuis wonen).
- Hulp aan ouderen bij crisissituaties.

### Kwetsbare bewoners

Nesselande kent een groot aantal opvanghuizen en organisaties voor kwetsbare bewoners. Ook achter de voordeuren speelt er vaak verborgen problematiek die we graag op tijd signaleren en verhelpen.

#### Aandachtspunten m.b.t. kwetsbare bewoners:

- Signaleren van hulpvraag.
- Bewoners helpen bewoners.

- Aandacht en hulp geven aan kwetsbare Nesselanders.

### Jongeren

In een kinderrijke wijk waar veel gezinnen al 10 tot 20 jaar wonen ook steeds meer jongeren. Jongeren die veel op zich zien afkomen en ook in de wijk op zoek zijn naar bezigheden die in hun belevingswereld belangrijk zijn. Als wijk willen we jongeren graag laten opgroeien in een veilige wijk waar ze zich prettig voelen. Waar nodig willen we ze ook beschermen.

#### Aandachtspunten m.b.t. Jongeren

- Maatschappelijke ondersteuning Jeugd.
- Gro-up Buurtwerk programmering afstemmen (being young in Nesselande)
- Sportvoorzieningen en activiteiten.
- Vrijtijdsvoorzieningen voor jongeren (zeker in Nesselande).
- Hockey, scouting, atletiek, voetbal, beach volleybal, watersport.



**Activiteitenplan voor jongeren:**

- Stimuleren gebruik van huis van de Wijk voor jongeren (disco, game avond etc).
- Activiteiten in de buitenruimte ([paintballen, lasergame, suppen, vechtsporten op het strand).

**Beschermen van jongeren:**

- Minder alcohol, drugs, lachgas. Middelen gebruik in Nesselande is hoog.
- No Tolerance rondom drugsdealen en wapens in de wijk.
- Overlast en criminaliteit voorkomen.

**Onderwijs**

- Toekomst van schoolgebouwen.
- Druk op de bereikbaarheid van middelbare scholen in de omgeving bij toename aantal jongeren 12 – 17 jaar.

### 3. Behoeften en wensen

Naar aanleiding van de participatiebijeenkomsten is door de wijkraad uitgesproken dat er met bepaalde doelgroepen nog verder ingezoomd moet worden op hun behoeften en wensen.

#### **Jongeren**

De wijkraad gaat jongeren betrekken bij het in kaart brengen van de behoefte onder jongeren in Nesselande. Deze klankbordgroep kan de wijkraad van advies voorzien over wat er nodig of gewenst is in de wijk.

#### **Ouderen**

Ouderen zal worden gevraagd welke behoefte zij hebben en hoe de genoemde punten verder geconcretiseerd kunnen worden.

#### **Bewoners Magisch Realisme (I.v.m. Flexwoningen)**

Er is veel verzet in de wijk naar een mogelijke komst van flexwoningen aan de Laan van Magisch Realisme. Met bewoners zal het gesprek worden aangegaan waar de zorgen en knelpunten liggen en hoe daar het beste mee kan worden omgegaan.

## Stedelijke programma's en beleid

### 1. Coalitieakkoord 2022-2026

Er zijn, zoals benoemd in het volgende hoofdstuk, in Nesselande 5 opgaven waar wij ons als wijkraad op willen richten. In onderstaande paragrafen volgt wederom een overzicht van onze opgaven, maar nu in de mate waarin het coalitieakkoord ([Eén Stad Coalitieakkoord 2022 - 2026 Rotterdam \(openrotterdam.nl\)](#)) hierop aansluit. We noemen daarbij een aantal van deze raakvlakken uit het coalitieakkoord in relatie tot onze opgaven en het jaaractieplan voor 2023.

De College Agenda 2022 – 2026 legt daarbij focus op de volgende thema's:

- Een veilige, schone en groene stad
- Kansengelijkheid
- Wonen en mobiliteit
- Klimaat en energie
- Zorg, welzijn en sport
- Economie, haven, ondernemerschap, toerisme en cultuur
- Bestuur, organisatie en financiën

De wijkraad heeft bij het benoemen van haar opgaven voor de komende drie jaar met name gekeken naar die thema's die vanuit het collegeprogramma zijn vastgesteld, maar wel gespiegeld aan datgene wat voor de wijk Nesselande van belang dient te zijn. De input die tevens vanuit het participatieproces is verzameld, heeft mede ertoe bijgedragen dat er drie belangrijke thema's voor Nesselande in de opgaven zijn benoemd. Deze thema's zijn achtereenvolgens:

- Een veilige, schone en groene stad
- Wonen en mobiliteit
- Zorg, welzijn en sport

### 2. Stedelijke opgaven

De wijkraad gaat er van uit dat bij elke stedelijke opgave die in onze wijk gaat spelen en waarmee onze bewoners te maken (kunnen) krijgen men vooraf en vroegtijdig door de gemeente zal worden geïnformeerd. De wijkraad voert vervolgens dan ook graag het gesprek over de wijze waarop en het moment wanneer, de bewoners van Nesselande hierover geïnformeerd worden dan wel invloed kunnen uitoefenen.



## Wijkopgaven

Een wijkopgave is een (maatschappelijk) vraagstuk in de wijk dat om een antwoord vraagt. De volgende 5 opgaven zijn na participatie met bewoners geformuleerd door de wijkraad:

	Opgave 1:  <b>Verbeteren van veiligheid en buitenruimte</b> in Nesselande
	Opgave 2:  <b>Verbeteren van mobiliteit en verkeersveiligheid</b> in Nesselande
	Opgave 3:  <b>Verbeteren van het ondernemingsklimaat</b> in Nesselande
	Opgave 4:  <b>Stimuleren van sociale cohesie</b> in Nesselande
	Opgave 5:  <b>Verbeteren van zorg voor ouderen</b> in Nesselande

De bijbehorende doelen en actiepunten zijn uitgewerkt in het jaaractieplan.

**Bijlagen:**

1. Participatieverslag Wijkraad Nesselande
2. Klantsignalen Nesselande
3. Jaaractieplan wijkraad Nesselande