



Onderwerp:
Aanbiedingsbrief concept
wijkagenda Blijdorp 2019 - 2022

Gebied Noord

Bezoekadres: Eudokiaplein 35
3037 BT ROTTERDAM

Postadres: Postbus 70012
3000 KP Rotterdam

Internet: <http://www.rotterdam.nl/noord>

Van: Wijkraad Blijdorp

Telefoon: 010 - 267 2123

E-mail: wijkraden@rotterdam.nl

Ons kenmerk: BSD-GbNo-3083460

Bijlage(n): 1

Datum: 31 juli 2018

3083460

Retouradres: Postbus 70012 3000 KP Rotterdam

College van burgemeester en wethouders

Postbus 70012

3000 KP ROTTERDAM

3 0 0 0 K P

]

Geacht college,

Namens de wijkraad Blijdorp, bieden wij u onze Wijkagenda 2019-2022 aan. Binnen de korte termijn die ons gesteld is hebben wij getracht de bewoners van Blijdorp zoveel mogelijk te betrekken. Wij gaan ervan uit dat dit document een goede basis vormt voor verdere gesprekken met bewoners in de komende periode.

De voorliggende wijkagenda is door de wijkraad Blijdorp in concept vastgesteld en wordt in de openbare vergadering van 20 augustus a.s. formeel bekrachtigd.

Met vriendelijke groet,

namens de leden van de wijkraad Blijdorp,

Okach Bouchtaoui
Wijkmanager Blijdorp

Marianne de Bever – van Eck
Technisch voorzitter

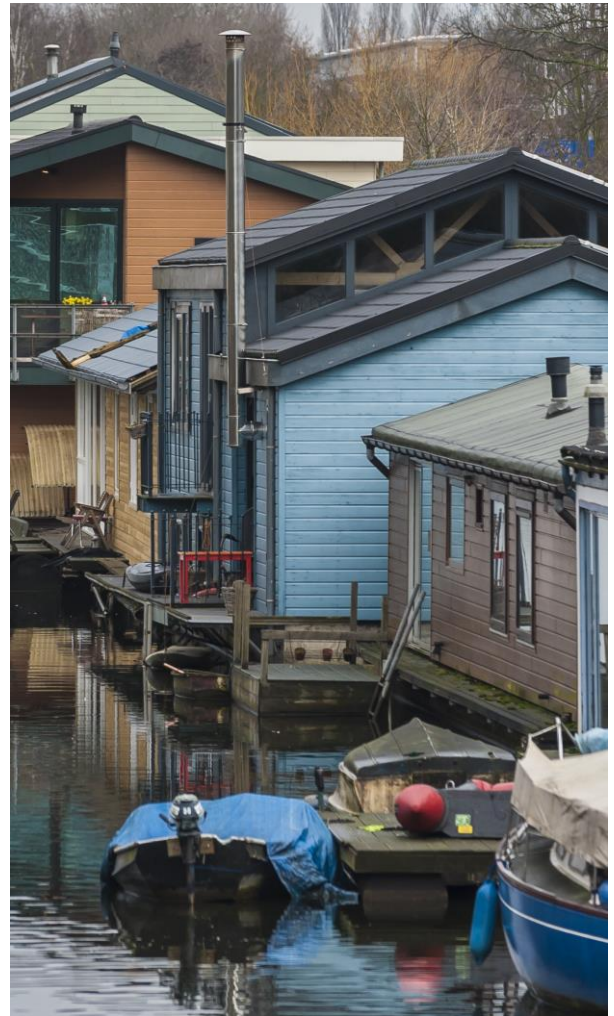


Wijkagenda 2019-2022

Wijkraad
Blijdorp



Wijkprofiel



Statige singels, rustige straten en het Vroesenpark. Niet voor niets is de wijk Blijdorp sinds 2014 aangewezen als beschermd stadsgezicht. In Blijdorp is het goed recreëren in het Roel Langerakpark, het Vroesenpark en de diergaarde Blijdorp. Een ander markant onderdeel van Blijdorp is de Blijdorpsepolder, waar de weinige inwoners over het algemeen op een woonark wonen. Met de komst van de Randstad Rail zijn het centrum van Rotterdam, maar nu ook Den Haag snel bereikbaar, via het nieuwe ondergrondse Metrostation Blijdorp.

Historie

Blijdorp is tussen 1931 en 1940 aangelegd in de Blijdorpsepolder, waar de wijk naar is vernoemd. De aanleg van Blijdorp werd mogelijk na het dempen van de Rotterdamse Schie. Bij het bombardement van 14 mei 1940 werd Blijdorp niet getroffen. Na het bombardement was de behoefte aan nieuwe huisvesting echter groot en kwamen in het Noorderkanaal bij de wijk een groot aantal woonarken te liggen die daar nog steeds aanwezig zijn.

De bewoners

Blijdorp telt samen met Blijdorpsepolder ongeveer 10.000 inwoners. De afgelopen jaren is de bevolking verjongd. De wijk heeft aantrekkingskracht op mensen tussen de 25 en 45 jaar. Veel jonge stellen kiezen ervoor een huis te kopen in Blijdorp. Het gemiddelde inkomen van de wijk is het hoogste in het gebied van Noord. De bewoners zijn initiatiefrijk, zo probeert een behoorlijk aantal bewoners zelfvoorzienend te leven.

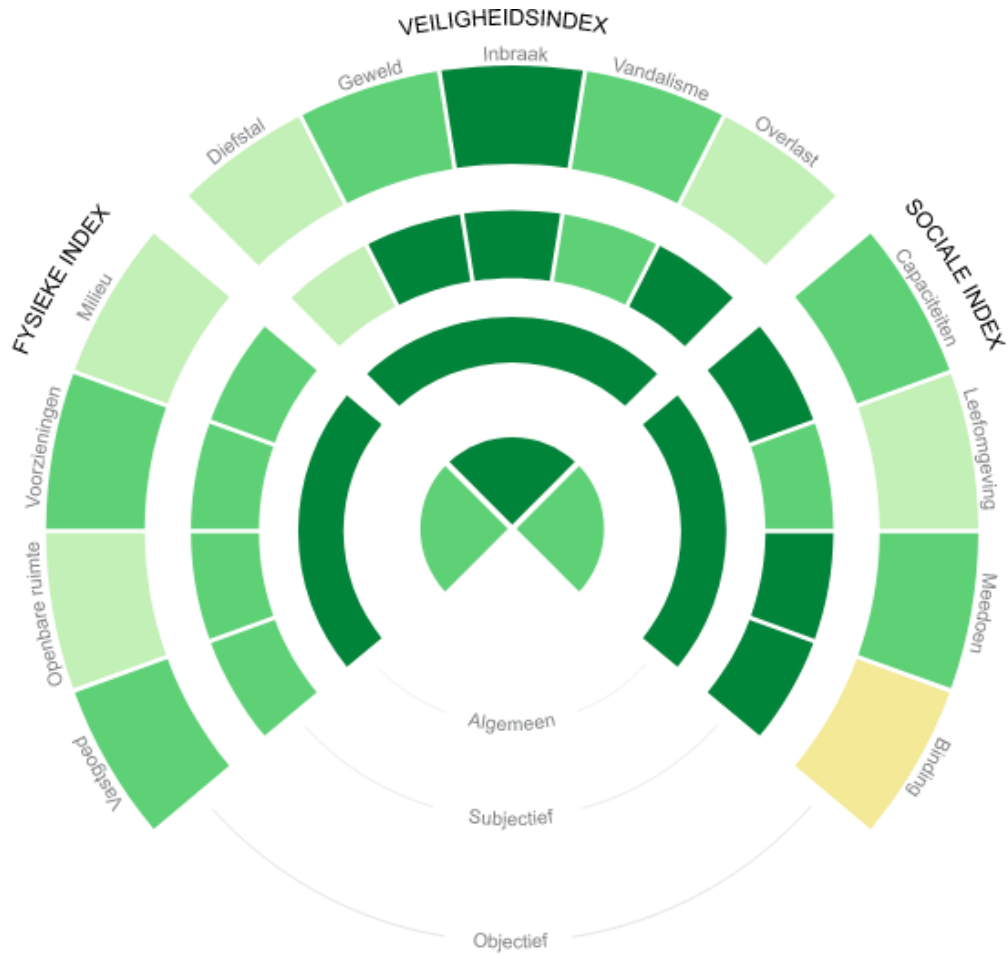
Ook is er een actieve bewonersvereniging. Het imago dat Blijdorp een wat grijze slaapwijk zou zijn is de laatste jaren absoluut verdwenen, enerzijds door de komst van jongeren en jonge gezinnen, anderzijds door het op peil houden van de parken waar van alles mogelijk en gaande is.

Voorzieningen

In de zomer is het Vroesenpark favoriet bij de bewoners om te barbecueën en te zonnen, maar ook om te sporten, bijvoorbeeld op de recent aangelegde bootcamp. Sinds de opening in 1940 is diergaarde Blijdorp een flinke trekpleister in de wijk. Sportrecreanten kunnen ook hun energie kwijt in het Roel Langerakpark. Er is een vrij toegankelijke atletiekbaan, een discgolf court (frisbeesport) en een wandelpromenade naar de dierentuin toe. Aangrenzend is er de natuurspeeltuin de Speeldernis. Om het park zijn ook meerdere sportverenigingen gevestigd. In het

Vroesepark is een hondenspeeltuin Bello waar baasjes elkaar kunnen ontmoeten, hun hond in de dagopvang kunnen plaatsen en men richt zich op het betrekken van ouderen in deze speeltuin. In woonblokken rondom de Cleyburchstraat en de Navanderstraat zijn de laatste jaren leuke

bewonersinitiatieven ontstaan, waar mensen elkaar meer en beter hebben leren kennen. Diverse leuke winkeltjes en horecavoorzieningen zijn er de laatste jaren in de wijk bijgekomen. De ondernemersvereniging lijkt weer op te gaan krabbelen. Aan de Bentincklaan ligt het sportterrein Nenijto.



Opgaven

Het wijkprofiel voor de wijk Blijdorp/Blijdorpsepolder laat vanaf 2014 een positieve trend zien op de domeinen Veilig en Sociaal. Op het domein Fysiek is geen verandering zichtbaar.

Veilig

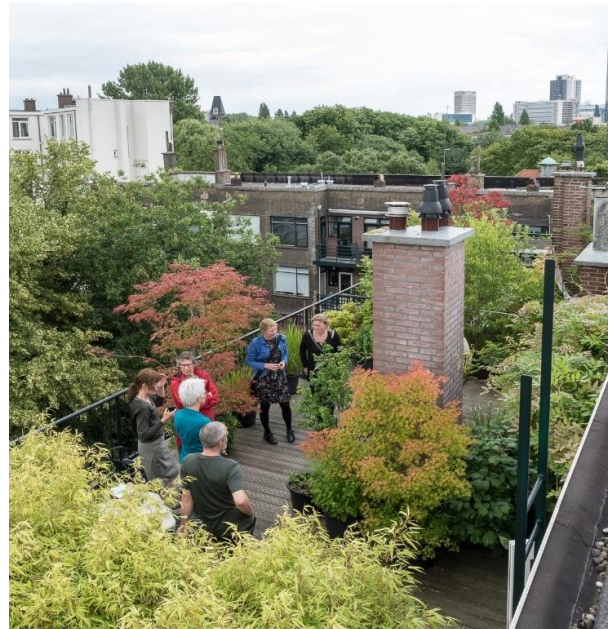
Puur kijkend naar de veiligheidscijfers scoort de wijk het beste van Rotterdam, gevolgd door wijken als Hillegersberg Zuid en het Noordereiland. De harde cijfers van bijvoorbeeld inbraak en geweld zijn heel laag. Maar ook met het gevoel zit het goed. De wijkbewoners zien een lage kans dat zij het slachtoffer zijn van bijvoorbeeld geweld.

Sociaal

Ook sociaal gezien behoort de wijk tot de beste wijken van Rotterdam. Bewoners zijn over het algemeen erg tevreden over de kwaliteit van het leven in Blijdorp/Blijdorpsepolder. Echter moet er aandacht zijn voor het thema "Binding". Dit thema gaat over de verbondenheid van bewoners met hun buurt en de stad. Het geeft een beeld van de betrokkenheid en de verantwoordelijkheid die bewoners voelen en nemen voor hun directe leefomgeving. Woonduur, verhuisbewegingen en de mate waarin bewoners zich voor hun buurt inzetten zijn de onderliggende indicatoren. Op dit thema scoort de wijk lager dan het Rotterdamse gemiddelde.

Fysiek

Op het domein Fysiek scoort de wijk ook goed maar op de thema's luchtkwaliteit en geluidshinder scoort de wijk lager dan het Rotterdamse gemiddelde. Dit kan (deels) verklaard worden door de aanwezige grote toevoerwegen in de wijk, die leiden naar het snelwegennet rond Rotterdam.



Wijkdoelen

Op basis van het Wijkprofiel en op basis van de input van de clusters en wat de Wijkraad Blijddorp/ Blijddorpsepolder uit de wijk heeft opgehaald zijn er vier ER doelen geformuleerd voor de Wijk Blijddorp/Blijddorpsepolder.

1. AantrekkelijkER woonomgeving

- Evenwichtiger gebruik van beide parken met zorg en aandacht voor het groen en de directe woonomgeving in relatie met schoon, heel, veilig en gezellig
- Minder leegstand in winkels en meer huurwoningen dragen bij aan de aantrekkelijkheid van de wijk;
- Verbetering van de nog resterende achterstalligheid in straten, zoals Schepenstraat, Statensingel en Nolensstraat. Beter zicht en grip krijgen op (gepland) onderhoud, verbetering van nog in aanmerking komende straten
- Beter aanpak van achterstalligheid op plekken voor sport en spel zoals pleintjes en bestaande speelplekken;
- Meer kleine speelplekjes creëren op basis van lage kosten, duurzaamheid naar behoefte en mogelijkheden;
- Verbeterde sport en spellocatie, aanleg realiseren van de Noorderbocht
- Ondersteunen bestaande verenigingen (met behulp van het cluster SC)
- Blijddorp is een groene wijk en kan nog groener.



Denk aan groen langs wegen, speelplekken, schoolpleinen/tuinen, wijkmoestuinen, groene daken, diversiteit bermen enz.

Er is een groeiende behoefte aan initiatieven om de wijk duurzamer te maken zoals meer en circulaire afvalscheiding (plastic; GFT)

2. Verbeteren sociale cohesie en zelfredzaamheid

- Wijknetwerk zorg en welzijn weet elkaar beter te vinden, coördineert tussen partners en pakt hulpvragen effectief op;
- Blijvend wordt ingezet op de thema's armoede, eenzaamheid, meer ondersteunen initiatieven zoals de buurtmaaltijden etc.;
- Meer/gericht ondersteunen van bewonersinitiatieven in de richting van zorg voor elkaar;
- Ondersteunen en stimuleren van bewonersinitiatieven in het kader van buurtbinding, zorg voor elkaar, gezamenlijke activiteiten. Aansluiting door studenten bij 75+ bezoeken;
- Ogenscheinlijke schoonheid en succes van de wijk is grootste risico. Saamhorigheid in de wijk, omzien naar elkaar, voel je thuis in de wijk, heeft meer aandacht nodig.



- Focus op eenzaamheid en armoede - Ondanks toename in populariteit van wijk en stad neemt binding niet echt toe. Niet iedereen kan meedoen.
- Speciale aandacht voor oudere generatie, hoe houden we hen in beeld, stimuleren we ontmoeting met de burens en blijft dienstverlening toegankelijk

3. VerbetERen verkeersveiligheid

- Blijvende aandacht voor de situatie rondom parkeren van voertuigen in ruime zin;
- Aanpak in relatie met de stad en het beleid;
- Betere afstemming met de clusters (creëren fysieke verbeteringen en handhaven op overtredingen)
- Betere aanpak van het straatbeeld op het brom/fietsen parkeren bijvoorbeeld op locaties rondom station Blijddorp en bij winkels (wrakken, weesfietsen, hekjes)
- Verkeersveilige straten, meer gezinnen en meer auto's is risicovolle combinatie (ongelukken, geluid, schone lucht, gezondheid). Verminderen hardrijders (bv. Statenweg) en sluipverkeer (bv. Noorderhavenkade)
- Ruimte voor fietsers en wandelaars. Fietsen en wandelen is gezond. Er is ook veel overlast van fietsen op de stoep. Op zoek naar slimme oplossingen voor mobiliteit in de wijk. De stoepen moeten heel zijn om veilig te kunnen wandelen.



MeER kunst en cultuur dat aansluit bij de wijk

- In Blijddorp willen we de komende jaren op kunst en cultuur inzetten om daarmee ontmoetingen tussen bewoners te stimuleren. De vertrouwende festivals die een duidelijke binding hebben met de bewoners van de wijk zoals Duizel in het Park en het Statensingelconcert moeten we koesteren. En kleinschalig kunst en cultuurprogrammering voor en met de buurt willen we stimuleren.
- De potentie van de cultureel ondernemers die in de wijk wonen, gaan we zichtbaar maken en benutten om zo kunst en cultuur een krachtig instrument te laten zijn voor de verschillende opgave die de wijk kent.



Programma's

Coalitieprogramma en staand beleid



Vanuit het coalitieakkoord wordt er aandacht gegeven aan de volgende thema's

Energietransitie

De ambitie om CO2 reductie van 440-640 kiloton te realiseren, 10.000 woningen aardgasvrij te maken en een Rotterdams Energie- en Klimaatakkoord (gebaseerd op het landelijke akkoord) te schrijven. Ook ambitie om 15.000 woningen te verduurzamen en duurzaam rijden te vergemakkelijken en faciliteren samenwerking bewoners en ondernemers in energiecoöperaties.

Wonen in een wereldstad

De bouw van 18.000 woningen in 4 jaar. Minder sloop van goedkope woningen (3.000) en grondige opknap van nog 5.000. Woonoverlast wordt tegengegaan met nieuwe wet & leegstaande kantoren worden getransformeerd in woningen (min 180.000 m²). Er wordt doorgegaan met vermindering van steen en vergroting van groen (operatie Steenbreek) en er wordt een Deltaplan geschreven voor wateroverlast. In vuilcontainers worden meer sensoren geplaatst en er wordt geïnvesteerd in mobiliteit.

Nieuwe economie

Jongeren gaan pas van school als ze een baan hebben en er wordt geanticipeerd op de effecten van de energietransitie door omscholing. Ook wordt er geïnvesteerd in de nieuwe economie qua scholing en ondernemerschap. Ook wordt er ingezet op vitaal en gevarieerd winkelaanbod door onder andere *blending*.

Iedereen doet mee

Aanpak discriminatie en taaloffensief voor zowel nieuwkomers als Rotterdammers. Doorzetting

bijstandsaanpak en bewustwording arbeidsmarktdiscriminatie. Daarnaast wordt er ingezet op burgerschapsvorming en ontwikkeling op scholen met aandacht voor wereldreligies en culturen.

Een veiligere stad

Intensivering aanpak drugs en ondermijnende criminaliteit en een extra stadsmarinier. Aanpak op weerbaarheid digitale criminaliteit en versimpeling veiligheidspreventie in eigen buurt.

Minder Armoede

Er wordt een Deltaplan schulden gemaakt waarin effectieve en samenhangende aanpak wordt gecreëerd. Hierin komt aandacht voor armoedecasuïstiek in wijkteams en aandacht op scholen. Inrichting van een perspectiefonds om Rotterdammers versneld uit de schuld te halen.

Vitale Rotterdammers

Ontwikkeling masterplan ouderen (wonen, eenzaamheid, vitaliteit, dementie, veiligheid en digitale vaardigheid) & opstellen Langer Thuis akkoord met hierin ruimte voor innovatieve voorstellen. Er worden Fitfestivals 55+ aangeboden en er wordt een pilot gestart met inkoop van kleinere aanbieders (of Right to coöperatie). Ook wordt er verder geïnvesteerd in de professionalisering van Wijkteams en in preventieve maatregelen voor Jeugdgezondheid en levensstijl. Er komt één actieplan voor nachtopvang, beschermd wonen, huisvesting bijzondere doelgroepen, GGZ-keten, verwarde personen.

Onderwijs

Aandacht voor loopbaanleren en energietransitie op loopbaan & bevordering studiekeuze met goede arbeidsmarktperspectieven. Verder wordt ingezet op stageplek bemiddeling en vervolgstappen op de arbeidsmarkt & wordt er een leer-werkakkoord gesloten.

Levendige stad

Meer ruimte voor creativiteit en cultureel ondernemerschap (festivals, pop-ups), culturele bestemmingen verspreiden over de stad & verspreiding evenementen over de stad. Meer maatwerk voor horecaondernemers en meer focus op bewegen en buitenspelen in de buitenruimte. Inzet op Citylab010, digitale meningspeilingen en right to co-operate wordt toegevoegd.



Stand beleid

Cluster Stadsbeheer

Ambitie 2018-2022

De ambitie van Stadsbeheer is vastgelegd in de Meerjarenkoers Stadsbeheer. De ambitie is gericht op steeds verdergaande samenwerking met bewoners en ketenpartners met als doel de integrale- en samenhangende aanpak van zaken betreffende de buitenruimte. Dit alles binnen het reguliere jaarplan en jaarbudget met accentverschuivingen ten behoeve van prioriteiten binnen de wijken. Denk hierbij onder anderen aan programma's zoals Kom op naar buiten, Langer Thuis, Duurzaam dichterbij de Rotterdam. Daarnaast blijft de ambitie van Stadsbeheer overeind om de komende jaren stedelijk jaarlijks 40 km riool te vervangen.

Cluster Stadsontwikkeling

Programma Ruimtelijke ontwikkeling & Stedelijke inrichting

De gemeente Rotterdam werkt aan een aantrekkelijke woonstad met een sterke economie. Dit is vastgelegd in de Stadsvisie 2030 (2007) en bekrachtigd in het kader Stedelijke Ontwikkeling, Prospectus van de Stad (2013). De gemeente ontwikkelt zelf alleen nieuwe plannen als dat maatschappelijk noodzakelijk is en de markt deze niet oppakt. De gemeente verkoopt de gemeente overbodig geworden maatschappelijk vastgoed. Dit leidt op termijn tot verkleining van de gemeentelijke grondexploitatie- en vastgoedportefeuilles. Vanwege de grote vraag naar woningen streeft de gemeente naar start bouw van 10.000 nieuwbouwwoningen in de periode 2017 tot en met 2019.

Cluster MO

De gebiedsopdracht aan SOL in het kader van het Nieuw Rotterdams welzijn loopt door tot en met 2020. Aandachtsgebieden binnen deze opdracht zijn onder andere het sociaal versterken van ouderen, preventieve ondersteuning van jeugd, tegenprestatie, schulddienstverlening en taal. Het beleidskader jeugd 'Rotterdam Groeit' loopt tot 2022. Hoofddoel van het beleidskader is dat kinderen en jongeren kansrijker, veiliger en gezonder opgroeien. Binnen het beleidskader is onder andere aandacht voor wijkprogrammering voor jeugd en jongeren en alcohol- en drugsgebruik.

Directie Veiligheid

Ambities Veiligheid 2018-2022

De ambitie is dat Rotterdam alleen nog maar veilige wijken heeft waar bewoners, ondernemers en bezoekers zich veilig en welkom voelen. Iedere Rotterdammer moet zich vrij kunnen bewegen en zich veilig voelen in de stad.

Vanuit het programma Veilig@Rotterdam is in ieder geval aandacht voor de thema's: Preventie en aanpak High Impact Crime (woninginbraken, overvallen en straatroof); Aanpak (jeugd)overlast in de buitenruimte; Aanpak woonoverlast; Invulling horeca- en evenementenbeleid.

Contact



Michiel Sträter
Lid wijkraad Blijdorp
m.strater@wijkraadrotterdam.nl

Bart van Drunen
Lid wijkraad Blijdorp
b.vandrunen@wijkraadrotterdam.nl

Fred de Jong
Lid wijkraad Blijdorp
f.dejong@wijkraadrotterdam.nl

Marianne de Bever
Technisch voorzitter
Wijkraad Blijdorp
m.debevervaneck@wijkraadrotterdam.nl

Elske Schreuder
Lid wijkraad Blijdorp
e.schreuder@wijkraadrotterdam.nl

Andre Hammink
Rayondirecteur
ach.hammink@rotterdam.nl

Otto Zwetsloot
Wijkmanager Blijdorp
on.zwetsloot@rotterdam.nl

Jan Ritskes
Wijknetwerker Blijdorp
Jh.ritkes@Rotterdam.nl

Joan Lansheuvel en Femke van Wester
wijkondersteuning
gebiednoord@rotterdam.nl

www.rotterdam.nl/blijdorp
wijkraden@rotterdam.nl

Foto's: Johannes Odé